

บทที่ 4

ผลการวิเคราะห์ข้อมูล

การศึกษาเรื่องการอนุรักษ์วิถีชุมชนตามพุทธวิถีไทย กรณีศึกษา ประเพณีการบิณฑบาตห้องน้ำวัดสุวรรณาราม จังหวัดนครปฐม เป็นการวิจัยเชิงคุณภาพ (Qualitative Research) โดยการศึกษาข้อมูลจากเอกสาร ตำราวิชาการ และเก็บข้อมูลจากการสัมภาษณ์ สันทนากรุ่มและสังเกตแบบมีส่วนร่วมจำนวนทั้งหมด 20 คนและข้อมูลจากเอกสารที่เกี่ยวข้องกับงานวิจัย ได้แบ่งการศึกษาออกเป็น 4 ตอนดังต่อไปนี้

ตอนที่ 1 ข้อมูลทั่วไปของกลุ่มตัวอย่าง

ตอนที่ 2 การอนุรักษ์วิถีชุมชนตามพุทธวิถีไทยกรณีศึกษาประเพณีการบิณฑบาตห้องน้ำวัดสุวรรณาราม

ตอนที่ 3 ผลการศึกษาการอนุรักษ์วิถีชุมชนตามพุทธวิถีไทยกรณีศึกษาประเพณีการบิณฑบาตห้องน้ำวัดสุวรรณาราม

ตอนที่ 4 ข้อเสนอแนะแนวทางการอนุรักษ์วิถีชุมชนตามพุทธวิถีไทย กรณีศึกษาประเพณีการบิณฑบาตห้องน้ำวัดสุวรรณารามจังหวัดนครปฐม

4.1 วิเคราะห์ข้อมูลด้านประชากรศาสตร์

ข้อคำถาม ตอนที่ 1 ข้อมูลทั่วไปของกลุ่มตัวอย่าง

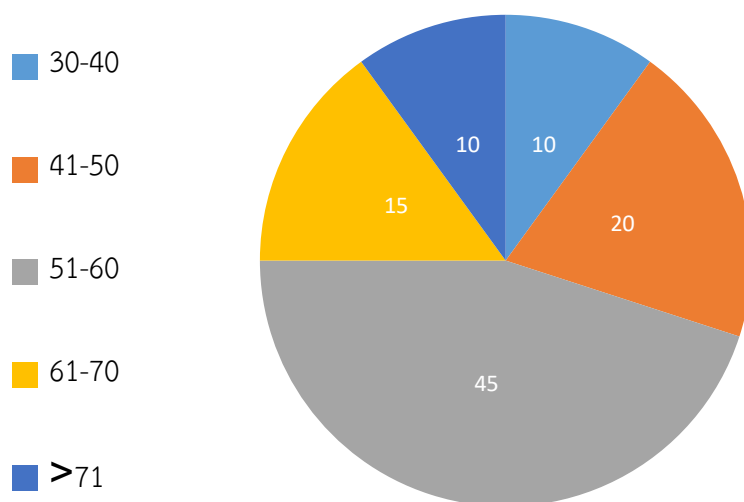
ผู้เข้าร่วมมีจำนวนทั้งหมด 20 คน (n=20) การวิเคราะห์ข้อมูลด้านประชากรศาสตร์ด้วยการรายงานความถี่และเปอร์เซ็นต์ของข้อมูลตามการแสดงผลที่เหมาะสมในตารางที่ 4.1 และแผนภูมิที่ 4.1-4.4 เพศชาย (n=12, 60%) และเพศหญิง (n=8, 40%) ข้อมูลแบ่งตามกลุ่มอายุคือ 30-40 (n=2, 10%), 41-50 (n=4, 20%), 51-60 (n=9, 45%), 61-70 (n=3, 15 %) และ >71 (n=2, 10%) ข้อมูลตำแหน่งงานของผู้เข้าร่วมพบว่ามีความหลากหลายจำแนกเป็นพระภิกษุ (n=4, 20%), ผู้นำชุมชน (n=2, 10%), ข้าราชการ (n=1, 5%), ครู (n=1, 5%), นักประชาสัมพันธ์ชาวบ้าน (n=2, 10%), นักวิชาการ (n=2, 10%), อาจารย์ (n=2, 10%), เจ้าหน้าที่เทศบาล (n=2, 10%), นักธุรกิจ (n=1, 5 %) เจ้าของโฮสเทล (n=1, 5%), สมาชิกชุมชน (n=2, 10%) และสุดท้ายข้อมูลที่เกี่ยวข้องกับประสบการณ์การทำงานระบุโดยปีคือ <10 (n=4, 20%), 11-20 (n=4, 20%), 21-30 (n=7, 35%), >31 (n=5, 25%)

ตารางที่ 4.1 การวิเคราะห์ข้อมูลด้านประชากรศาสตร์ของผู้เข้าร่วม (N = 20)

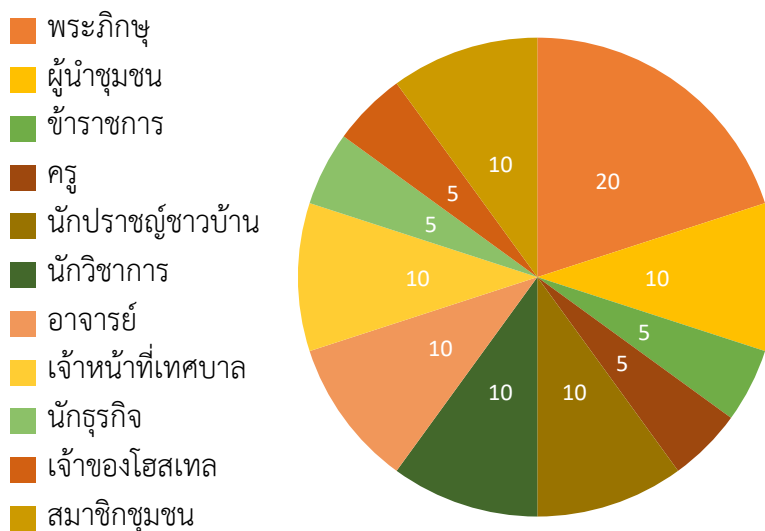
| ข้อมูลลักษณะพื้นฐานทั่วไป | ผู้ให้ข้อมูลสำคัญ (n) | ร้อยละ (%) |
|-------------------------------|-----------------------|------------|
| เพศ | | |
| ชาย | 12 | 60 |
| หญิง | 8 | 40 |
| รวม | 20 | 100 |
| อายุจำแนกตามกลุ่ม (ปี) | | |
| 30-40 | 2 | 10 |
| 41-50 | 4 | 20 |
| 51-60 | 9 | 45 |
| 61-70 | 3 | 15 |
| >71 | 2 | 10 |
| รวม | 20 | 100 |
| ประเภทอาชีพ | | |
| พระภิกษุ | 4 | 20 |
| ผู้นำชุมชน | 2 | 10 |
| ข้าราชการ | 1 | 5 |
| ครู | 1 | 5 |
| นักปราชญ์ชาวบ้าน | 2 | 10 |
| นักวิชาการ | 2 | 10 |
| อาจารย์ | 2 | 10 |
| เจ้าหน้าที่เทศบาล | 2 | 10 |
| นักธุรกิจ | 1 | 5 |
| เจ้าของโฮสเทล | 1 | 5 |
| สมาชิกชุมชน | 2 | 10 |
| รวม | 20 | 100 |
| ประสบการณ์ทำงาน (ปี) | | |
| <10 | 4 | 20 |

| ข้อมูลลักษณะพื้นฐานทั่วไป | ผู้ให้ข้อมูลสำคัญ (n) | ร้อยละ (%) |
|---------------------------|-----------------------|------------|
| 11-20 | 4 | 20 |
| 21-30 | 7 | 35 |
| >31 | 5 | 25 |
| รวม | 20 | 100 |

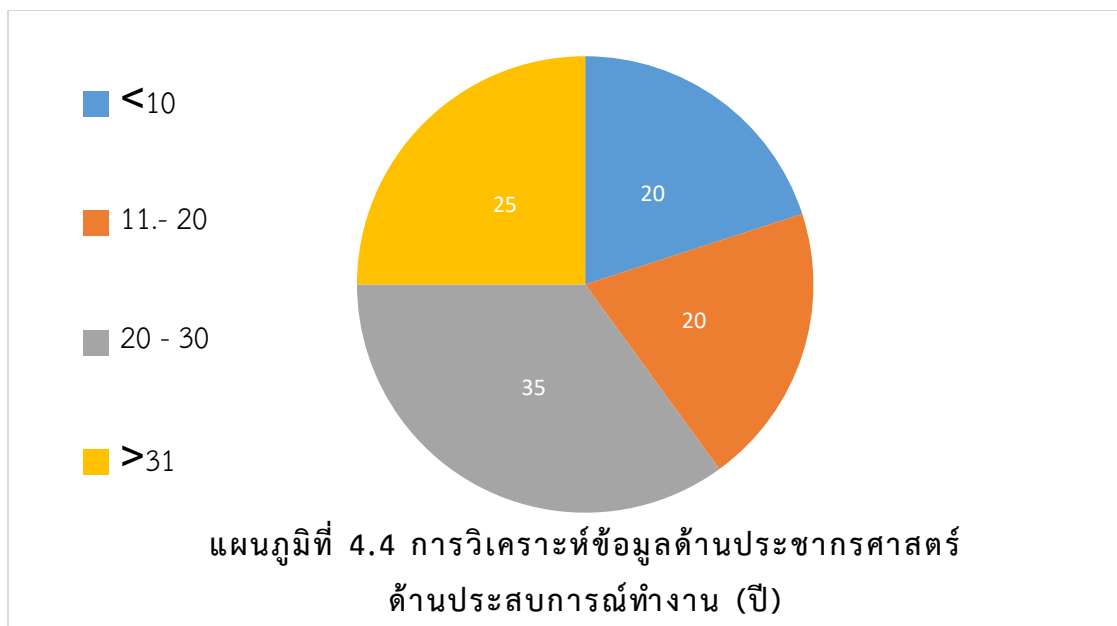




แผนภูมิที่ 4.2 การวิเคราะห์ข้อมูลด้านประชากรศาสตร์
ด้านอายุจำแนกตามกลุ่ม (ปี)



แผนภูมิที่ 4.3 การวิเคราะห์ข้อมูลด้านประชากรศาสตร์
ด้านประเภทอาชีพ



**พิธีจันสมมติฐานข้อที่ 1 วิธีชีวิตของชุมชนคลองมหาสวัสดิ์ตามพุทธวิถีไทยและประเพณี
การบิณฑบาตท้องน้ำวัดสุวรรณารามมีความสำคัญ (A1)**

4.2 วิเคราะห์เนื้อหา (Content Analysis)

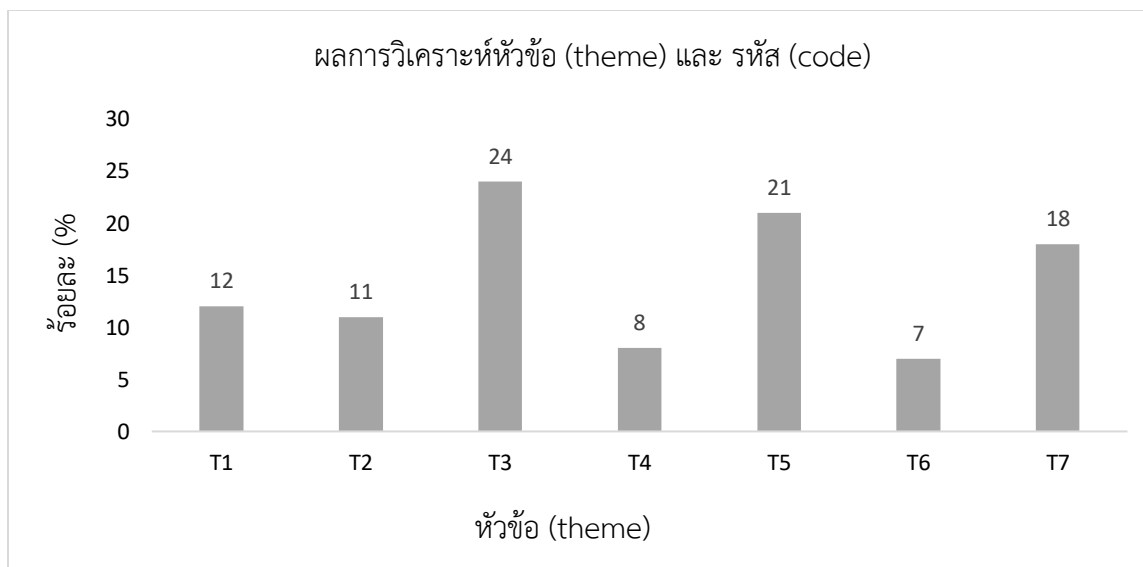
ข้อคำถาม ตอนที่ 2 การอนุรักษ์วิถีชุมชนตามพุทธวิถีไทยกรณีศึกษาประเพณีการ
บิณฑบาตท้องน้ำวัดสุวรรณาราม

ตอนที่ 2 เป็นการวิเคราะห์เนื้อหา (content analysis) โดยรหัสมีการบันทึกรายละเอียดใน
สมุดรหัสและนำไปลงข้อมูลในโปรแกรมสำเร็จรูป QDA software Qmlite 2.0.9 อีกครั้งหลังจากที่ผู้เขียน
ได้ดูลีท่านได้แก้ไขและวิเคราะห์ข้อมูลดิบเพื่อระบุข้อมูลที่จำเป็น โดยการสร้างรหัสที่แตกต่างกันเป็น
รายบุคคลก่อนที่จะรวบรวมเพื่อหรือเกี่ยวกับการตัดและคัดเลือกอย่างเด็ดขาด (cut and decisive) ใน
ขั้นการเขียนรหัสแรกพบรหัสข้อมูลดิบ 106 รหัสจากผู้ให้ข้อมูลหลัก 20 ราย จากการดำเนินการสัมภาษณ์
ด้วยแบบสัมภาษณ์รูปแบบกึ่งโครงสร้างและทำให้ง่ายขึ้นด้วยคำถาม 5 ข้อ แต่ละรหัสเป็นคำหลักหรือ
ประโยคสั้น ๆ ที่ผู้เข้าร่วมตอบ ทีมผู้เขียนรหัสระบุการตัดคำ ประโยค หรือข้อมูลจำเป็นที่คล้ายคลึงกัน
เพื่อการสร้างรหัส ในที่สุดก็ยอมรับเพียง 91 เท่านั้น จากนั้นจึงจัดประเภทรหัสโดยพิจารณาจากสมมติฐาน

การวิจัยใน 7 ประเด็นสำคัญ ได้แก่ วิถีชีวิตของชาวมุสลิมชนคลองมหาสวัสดิ์ (T1) พุทธวิถีไทย (T2) พุทธศาสนาและการอนุรักษ์ประเพณีไทยในชุมชนคลองมหาสวัสดิ์ (T3) ปัญหาและอุปสรรคในการอนุรักษ์ (T4) ความสำคัญของประเพณีบิณฑบาตท้องน้ำ (T5) แนวทางการอนุรักษ์ (T6) และการรักษาประเพณีบิณฑบาตท้องน้ำ (T7) (ตารางที่ 4.2 และ แผนภาพที่ 4.5)

ตารางที่ 4.2 ผลการวิเคราะห์หัวข้อ (theme) และ รหัส (code) แสดงด้วยค่าความถี่ (f) และ ร้อยละ (%)

| หัวข้อ (theme) | จำนวนรหัส (code) (ค่าความถี่ = f) (n=91) | ร้อยละ (%) |
|--|--|------------|
| T1: วิถีชีวิตของชาวมุสลิมชนคลองมหาสวัสดิ์ | 11 | 12 |
| T2: พุทธวิถีไทยของชุมชนคลองมหาสวัสดิ์ | 10 | 11 |
| T3: พุทธศาสนาและการอนุรักษ์ประเพณีไทยในชุมชนคลองมหาสวัสดิ์ | 22 | 24 |
| T4: ปัญหาและอุปสรรคของการอนุรักษ์การบิณฑบาตท้องน้ำ | 7 | 8 |
| T5: ความสำคัญของประเพณีการบิณฑบาตท้องน้ำ | 19 | 21 |
| T6: ปัจจัยของการอนุรักษ์ประเพณีการตักบาตรท้องน้ำ | 6 | 7 |
| T7: การอนุรักษ์ประเพณีตักบาตรทางพระพุทธศาสนาและวิถีไทยอย่างยั่งยืน | 16 | 18 |
| รวม | 91 | 100 |



แผนภาพที่ 4.5 ผลการวิเคราะห์หัวข้อ (theme) และ รหัส (code)

แยกการวิเคราะห์ผลการเขียนรหัส (code) เป็นรายชื่อตามหัวข้อ (theme) ที่ได้กำหนดร่วมกันของคณะนักวิจัยหลังการวิเคราะห์และจัดกลุ่มให้สอดคล้องตามวัตถุประสงค์และสมมติฐานการวิจัย ได้ผลการวิเคราะห์ดังนี้

4.2.1 วิถีชีวิตชุมชนคลองมหาสวัสดิ์ (T1)

T1: วิถีชีวิตของชาวชุมชนคลองมหาสวัสดิ์พบว่า “การดำเนินชีวิตของชุมชนริมคลองมหาสวัสดิ์ วัดสุวรรณาราม ในอดีตชาวบ้านนิยมตั้งบ้านเรือนอยู่ริมฝั่งคลอง โดยส่วนมากมักจะประกอบอาชีพเกษตรกรรมเช่น ทำนา ทำสวน อยู่ตลอดแนวใกล้ลำคลอง วิถีชีวิตของผู้คนที่อาศัยอยู่บริเวณริมคลอง เป็นวิถีชีวิตที่เรียบง่าย สงบและร่มเย็น และเป็นศูนย์กลางทางการค้า เช่น ริมคลองทวีวัฒนา ด้านวัดมะเกลือ ทั้งสองฝั่งเดิมเป็นตลาด มีบ้านเรือนและร้านค้าหนาแน่นกว่าบริเวณอื่นๆ ตลาดวัดมะเกลือ เป็นแหล่งซื้อขายข้าว อุปกรณ์ทำนาและสินค้าเกี่ยวกับการเกษตรหลากหลาย” (KI1-KI4, KI9, KI12-KI14)

การเปลี่ยนแปลงของวิถีชีวิตและด้านภูมิศาสตร์ทำให้ผู้คนต้องดิ้นรนกับการใช้ชีวิตเพื่อให้ความเจริญทันต่อสถานการณ์ของโลก การติดต่อ การคมนาคม ส่วนมากมีถนนหนทาง มีรถยนต์ใช้เป็นส่วนตัวมากขึ้น การสัญจรไปมาทางน้ำ จึงแทบไม่มีเลย ที่อยู่อาศัยบ้านเรือนเดิมแต่ก่อนส่วนมากบ้านเรือนทำด้วย ไม้เป็นส่วนมากปัจจุบัน เปลี่ยนมาทำด้วยซีเมนต์เสริมเหล็ก ดูทันสมัยและมั่นคงถาวรยิ่งขึ้น “การดำเนินชีวิตจึงมีความสัมพันธ์กับคลองน้ำ จึงลดน้อยลง แต่ยังมีส่วนที่สำคัญที่ยังต้องการใช้น้ำใช้คลองอยู่นั่นก็คือชุมชนที่ประกอบอาชีพด้านเกษตรกรรม เช่น ปลูกผลไม้ ทำสวน ทำนา เลี้ยงสัตว์ ทำฟาร์มพืชผักผลไม้ เป็นต้น” (KI1-KI2, KI5-KI8, KI10-KI16, KI19-KI20) ดังนั้น คลองมหาสวัสดิ์กับวิถีชีวิตของชุมชน

จึงเน้นไปในทางการเกษตรกรรมมากกว่าการใช้ทางคมนาคม ประเพณีเกี่ยวกับทางน้ำต่างๆ ก็เริ่มสูญหายไปพร้อมกับความเจริญเข้ามาสู่ชุมชน ที่ใช้ชีวิตริมคลอง บางบ้านยังมี ยอ ซึ่งเป็นเครื่องมือจับสัตว์น้ำ ที่นับวันจะหาได้ยากลงไปทุกที “ตลอดเส้นทางที่เรือแล่นไป เราจะเห็นพืชผักสวนครัวที่ชาวบ้านปลูกไว้กินเจริญงอกงาม เช่น ผักบุ้ง ผักกระเฉด พริก มะนาว มะกรูด กระเพรา โหระพา เป็นต้นและยังมีพืชผักและสินค้าชุมชนที่ผลิตขึ้นจากการแปรรูปจากพืชพันธุ์การเกษตรเป็นส่วนมาก และการท่องเที่ยวเชิงอนุรักษ์ ซึ่งกำลังได้รับความนิยมเป็นอย่างกว้างขวาง” (KI1, KI4, K6-KI9, KI13-17, KI20) ด้วยการเอาที่นา ที่สวนจำเป็นที่พักผ่อน ร้านอาหาร สถานที่ท่องเที่ยวพักผ่อน ตกอากาศ เพื่อต้อนรับผู้คนในสังคมเมืองที่ต้องการพักผ่อนหย่อนใจ

ปัจจุบันมีความเจริญด้านเทคโนโลยีที่เจริญ ทำให้ชุมชนมีการพัฒนาไปตามเทคโนโลยี และสนองความต้องการของชุมชนคนในเมือง ที่ต้องการความเป็นธรรมชาติแบบดั้งเดิม จึงได้เติมเสน่ห์ของชุมชนริมคลองมหาสวัสดิ์ให้เกิดความสอดคล้องกับความเป็นอยู่ เพื่อให้ก้าวตามทันความเจริญมากขึ้น ซึ่งเสน่ห์อย่างหนึ่งของชุมชนริมคลองมหาสวัสดิ์ นั่นก็คือ การท่องเที่ยวเชิงอนุรักษ์ธรรมชาติซึ่งปัจจุบันชุมชนมีส่วนสำคัญ ที่ทำให้ความเจริญด้านเศรษฐกิจ นอกจากการทำการเกษตรแล้ว ยังมีการท่องเที่ยวเข้ามามีบทบาทและกำลังเป็นที่นิยมของคนในเมืองที่ต้องการสูดอากาศบริสุทธิ์ ดูดดื่มกลิ่นไอของความเป็นธรรมชาติ ผู้คนต่างก็ต่างหลงใหล อยากสัมผัสเมื่อมีโอกาส ความเป็นธรรมชาติและการต้อนรับอย่างอบอุ่นด้วยอัธยาศัยไมตรีและความเป็นกันเองของชาวบ้าน ที่พร้อมต้อนรับนักท่องเที่ยวอยู่เสมอดังกลุ่มตัวอย่างได้กล่าวโดยสรุปว่า “มีการพัฒนาพื้นที่การเกษตร ให้เป็นสถานที่ท่องเที่ยวเชิงธรรมชาติ โดยการใช้ไร่นาสวน ทำเป็นสถานที่ท่องเที่ยวให้คนในเมืองมาเที่ยวชม สูดกลิ่นไอความเป็นธรรมชาติแบบดั้งเดิมชุมชนริมคลองมหาสวัสดิ์ที่มีที่นา ที่สวน ต่างก็พากันทำให้เป็นสถานที่ท่องเที่ยว เช่น นาบัว สวนกาแฟ สวนกล้วยไม้นานาชาติ มีสวนการเรียนรู้ด้านการเกษตร ให้ผู้มีท่องเที่ยวนั่งรถอีแต่นชมสวนนั่งเรือชมวิถีชีวิตชุมชนริมน้ำริมคลองมหาสวัสดิ์ และยังมีศูนย์แปรรูปผลิตภัณฑ์จากข้าว จากผลไม้และสินค้าการเกษตรอื่นๆ มากมายให้ทุกท่านได้ซื้อปปี้ง” (KI5-KI7, KI10, KI12-KI19) ซึ่งที่กล่าวมาล้วนเป็นกิจกรรมที่น่าสนใจไม่น้อย ใครมีเวลาลองเดินทางมาเที่ยวที่นี่สักครั้ง ที่นี่เป็นที่พักผ่อนใกล้กรุงเทพเมืองหลวง ให้เราได้สูดอากาศบริสุทธิ์สัมผัสวิถีชีวิตแบบธรรมชาติ ที่สวยงามไม่แพ้ที่ใดเลย

จากการสัมภาษณ์ผู้ให้ข้อมูลสำคัญพบว่า การดำรงชีวิตของคนริมคลองมหาสวัสดิ์เปลี่ยนไปมากจากอดีตที่ผ่านมาเมื่อประมาณ 30-40 ปีที่แล้ว สภาพพื้นที่สวนมากเป็นท้องนา เป็นไร่ สวนผลไม้ พืชพันธุ์ธัญญาหาร อุดมสมบูรณ์มาก สมดังคำพูดที่ว่า ในน้ำมีปลาในนามีข้าว ท้องนา กว้างสุดลูกหูลูกตา ผลไม้ตามฤดูกาล เช่น มะม่วง ส้มโอ กล้วย เป็นต้น ในคลองมหาสวัสดิ์ เต็มไปด้วย ปู ปลา กุ้ง หอย สัตว์น้ำอื่นๆ ที่สามารถหาได้ง่ายตามห้วยหนองคลอง ที่เป็นสาขาก็อุดมสมบูรณ์ไปด้วยพืชพันธุ์ธัญญาหารอุดม

สมบูรณ์ ไม่ค่อยมีการซื้อขายเหมือนปัจจุบันถ้าบ้านไหนมีผักก็จะไปแลกกันกับของอย่างอื่นที่ตนต้องการ แม้แต่สัตว์น้ำกึ่งหอยปูปลาจะอุดมสมบูรณ์มากโดยเฉพาะในคลองมหาสวัสดิ์และคลองสาขาชาวบ้านทำมาหากินแบบพอเพียงไม่ได้นำไปเพื่อการค้าขาย ดังนั้น สัตว์น้ำ เป็นจำนวนมากก็ยังอุดมสมบูรณ์ แตกต่างจากปัจจุบัน ซึ่งสัตว์น้ำพืชพันธุ์ธัญญาหารก็หาได้ยากที่จะนำมารับประทานด้วยความสบายใจ เพราะส่วนมาก ใช้สารเคมีกำกับ ไม่ว่าจะเป็นพืชพรรณธัญญาหารและการเลี้ยงสัตว์เลี้ยง กุ้ง หอย ปู ปลา สภาพความเป็นอยู่ของชุมชนคลองมหาสวัสดิ์นิยมการสัญจรไปมาโดยการใช้เรือพายเกือบทุกบ้านจะมีเรือไว้ใช้ โดยเฉพาะหน้าฤดูน้ำหลากมีความจำเป็นถนนหนทางก็ยังไม่สะดวกเช่นปัจจุบันนี้ การดำเนินชีวิตอยู่อย่างพอเพียงอยู่กับสวนอยู่กับท้องนา ผู้คนไม่ต้องดิ้นรนมากมายซึ่งมีชีวิตอยู่อย่างสงบสุข

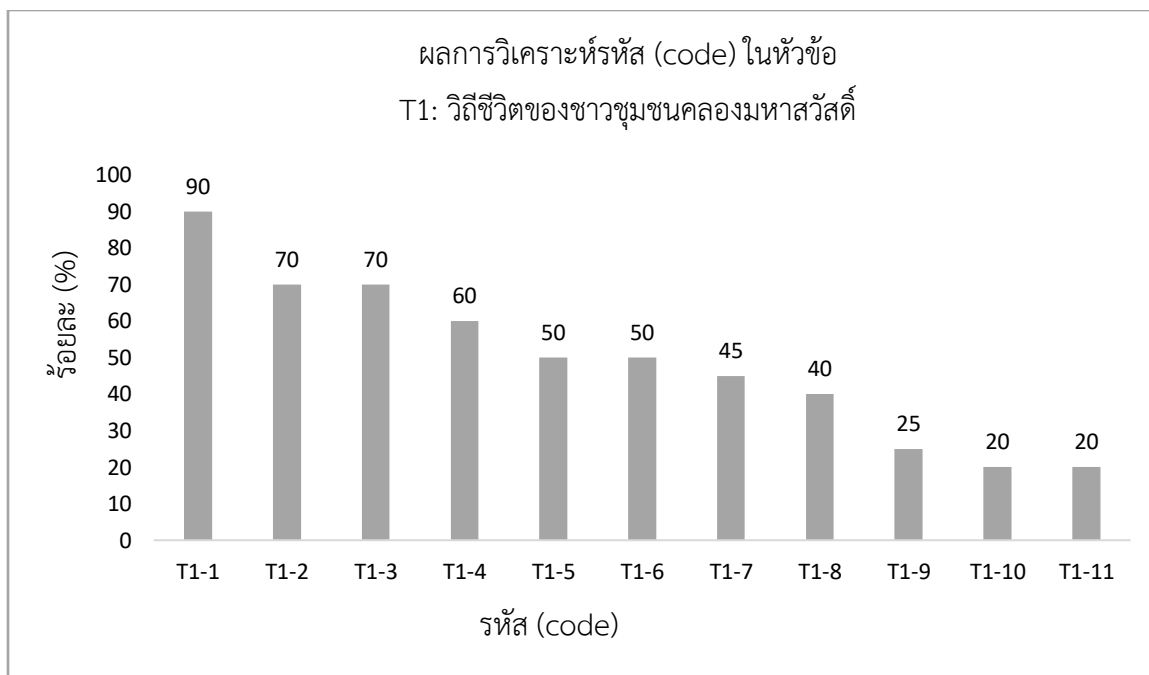
สรุป ปัจจุบันนี้ความเจริญก้าวหน้าทางเทคโนโลยีเข้ามามีส่วนสำคัญและมีบทบาทต่อการดำเนินชีวิตทำให้ภูมิประเทศการใช้ชีวิตของคนเปลี่ยนไปมีการค้าขายใช้เงินซื้อ มีรถราวิ่งตามถนนสะดวกสบายการใช้เรือแทบจะไม่ค่อยมีให้เห็นเลย ย้อนไป 10 ปีให้หลังความเจริญมีมากทำให้ชาวบ้านชุมชนริมคลองมหาสวัสดิ์มีความเป็นอยู่เจริญมากขึ้นประกอบอาชีพอื่นๆเช่นการค้าขายทำเศรษฐกิจด้วยพืชพันธุ์ธัญญาหารของตนที่มีอยู่ เช่น ผลไม้เลี้ยงปลาเลี้ยงกุ้ง เป็นต้น ปัจจุบันผู้คน มีการดำเนินชีวิตแบบภารกิจรัดตัว ไม่ค่อยมีเวลาอยู่กับบ้าน โดยเฉพาะคนรุ่นใหม่ ได้ประกอบสัมมาอาชีพในเมือง มากกว่าที่จะอยู่เป็นชาวนาชาวสวน แต่ก็ยังรักษาความเป็นคนไทยพุทธ รักษาประเพณีต่างๆอันเป็นที่นิยมของไทยอยู่เช่นเดิมด้วยการนำพาของพ่อแม่ปู่ย่าตายาย เช่นในวันสำคัญหรือวันเทศกาล ก็ร่วมทำกิจกรรมในชุมชนของตน และมีการพัฒนาพื้นที่การเกษตร ให้เป็นสถานที่ท่องเที่ยวเชิงธรรมชาติ โดยการใช้ไร่นา สวน ทำเป็นสถานที่ท่องเที่ยวให้คนในเมืองมาเที่ยวชม สูดกลิ่นไอความเป็นธรรมชาติแบบดั้งเดิม ชุมชนริมคลองมหาสวัสดิ์ที่มีที่นา ที่สวน ต่างก็พากันทำให้เป็นสถานที่ท่องเที่ยว เช่น นาบัว สวนกาแฟ สวนกล้วยไม้ที่ปลูกกล้วยไม้พันธุ์ ร่องเรือชมวิถีชีวิตของคนในคลองมหาสวัสดิ์ มีสวนการเรียนรู้ด้านการเกษตร ให้ผู้มีท่องเที่ยวนั่งรถอีแต่นชมสวน และยังมีศูนย์แปรรูปผลิตภัณฑ์จากข้าว จากผลไม้ และสินค้าการเกษตรอื่นๆ มากมาย ให้ทุกท่านได้ช้อปปิ้ง เป็นกิจกรรมที่น่าสนใจไม่น้อย ใครมีเวลา ลองเดินทางมาเที่ยวที่นี่ดูสักครั้ง ที่นี่อาจจะเป็นที่พักผ่อนใกล้กรุง ให้เราได้สูดอากาศบริสุทธิ์สัมผัสวิถีชีวิตริมน้ำริมคลอง ในสวน ที่สวยงามไม่แพ้ที่ใดเลย

ผลการวิเคราะห์จำแนกหัวข้อ T1: วิถีชีวิตของชาวชุมชนคลองมหาสวัสดิ์ จำนวนกลุ่มตัวอย่างผู้ให้ข้อมูลสำคัญ 20 ท่าน แสดงด้วยค่าความถี่ (f) และ ค่าร้อยละ (%) ดังนี้ ชุดรูปแบบถูกคำนวณ 11 รหัส (n = 20) พบรหัสทั้งสิ้นได้แก่ “เมื่อก่อนชาวบ้านเคยสร้างบ้านริมคลอง” (f = 18, 90%), “ทำนา” (f = 14, 70%), “วิถีชีวิตเรียบง่ายสงบ” (f = 14, 70%), “มีบ้านเรือนและร้านค้า” (f = 12, 60%), “แต่ก่อนบ้านส่วนใหญ่ทำจากไม้” (f = 10, 50%), “สอดคล้องกับคลอง” (f = 10, 50%),

"การสัญจรทางน้ำ" (f = 9, 45%), "ประเพณีที่เกี่ยวข้องกับแม่น้ำ" (f = 8, 40%), "ตลาดวัดมะเกลือ" (f = 5, 25%), "เครื่องมือตกปลา" (f = 4, 20%) และ "ผักพื้นบ้าน" (f = 4, 20%) แสดงในตารางที่ 4.3 และ แผนภาพที่ 4.6

ตารางที่ 4.3 ผลการวิเคราะห์รหัส (code) ในหัวข้อ T1: วิถีชีวิตของชาวชุมชนคลองมหาสวัสดิ์ แสดงด้วย ค่าความถี่ (f) และ ร้อยละ (%) (n=20)

| รหัส (code) | | จำนวนรหัส (code) (ค่าความถี่ = f) | ร้อยละ (%) |
|-------------|-------------------------------------|---|------------|
| T1-1 | เมื่อก่อนชาวบ้านเคยสร้างบ้านริมคลอง | 18 | 90 |
| T1-2 | ทำนา | 14 | 70 |
| T1-3 | วิถีชีวิตเรียบง่ายสงบ | 14 | 70 |
| T1-4 | มีบ้านเรือนและร้านค้า | 12 | 60 |
| T1-5 | แต่ก่อนบ้านส่วนใหญ่ทำจากไม้ | 10 | 50 |
| T1-6 | ผูกพันกับคลอง | 10 | 50 |
| T1-7 | การสัญจรทางน้ำ | 9 | 45 |
| T1-8 | ประเพณีที่เกี่ยวข้องกับแม่น้ำ | 8 | 40 |
| T1-9 | ตลาดวัดมะเกลือ | 5 | 25 |
| T1-10 | เครื่องมือตกปลา | 4 | 20 |
| T1-11 | ผักพื้นบ้าน | 4 | 20 |
| รวม | | 111 | - |



แผนภาพที่ 4.6 ผลการวิเคราะห์หัวข้อ (theme) และ รหัส (code)

T1: วิถีชีวิตของชาวมุสลิมคลองมหาสวัสดิ์

4.2.2 พุทธวิถีไทยของชาวมุสลิมคลองมหาสวัสดิ์ (T2)

กลุ่มผู้ให้ข้อมูลสำคัญกล่าวว่า “พื้นที่คลองมหาสวัสดิ์เป็นพื้นที่แห่งความสมบูรณ์ไปด้วย การเกษตรต่าง ๆ ได้แก่ ไร่นา สวนผลไม้ สวนมะพร้าว น้ำหอม ส้มโอ กล้วย สวนกล้วยไม้ และนาบัว เป็นต้น” (KI3, KI5-8, KI12-16, KI19-20) ท่ามกลางวิถีชุมชนที่เรียบง่ายที่เป็นเอกลักษณ์ของตนแล้ว ที่สำคัญคือสมาชิกชุมชนส่วนใหญ่เป็นผู้ที่นับถือพระพุทธศาสนา อย่างมั่นคงและเข้มแข็งแทบทั้งชุมชน การดำเนินชีวิตและประกอบอาชีพจะเน้นนำเอาหลักธรรมะทางพระพุทธศาสนาไปประยุกต์ ใช้มีอาชีพที่หลากหลาย เช่น การประมง เลี้ยงปลา เลี้ยงกุ้ง เลี้ยงหอย เลี้ยง เลี้ยงกบ, ปลูกผัก ผักบุ้ง กระจาด ปลอดภัย, ทำไร่นาสวนผสม และสวนผลไม้รวม ที่กล่าวมาข้างต้น ล้วนเอกลักษณ์ของชุมชนคนริมคลองมหาสวัสดิ์ สืบทอดกันมาแต่ดั้งเดิม ซึ่งมีการสืบทอดกันมาโดยเฉพาะอย่างยิ่งเกี่ยวกับ “ความเชื่อ และความศรัทธาในพระพุทธศาสนา” (KI1-6, KI9-KI14, KI16-KI20) จะเห็นได้ว่าในจังหวัดนครปฐม มีปูชนียบุคคลที่เป็นพระเกจิอาจารย์ที่มีชื่อเสียง มีคนเคารพนับถือมากมายรูป ชุมชนคลองมหาสวัสดิ์ ก็เช่นกัน “มีหลวงพ่อดี สุวัฒน์ อดีตเจ้าอาวาสวัดสุวรรณาราม เป็นที่เคารพนับถือของคนแถบนี้” (KI1-KI5, KI8-KI12, KI15, KI19) และในวันสำคัญต่างๆที่เกี่ยวกับประเพณีของไทย ชุมชนคลองมหาสวัสดิ์ได้มีการสืบทอดกันมาอย่างยาวนาน เช่น วันสำคัญทางพระพุทธศาสนา วันวิสาขบูชา วันมาฆบูชา วัน

เข้าพรรษา เทศน์มหาชาติเป็นต้น และประเพณีไทยอื่น ประเพณีวันสงกรานต์ ประเพณีลอยกระทง เป็นต้น

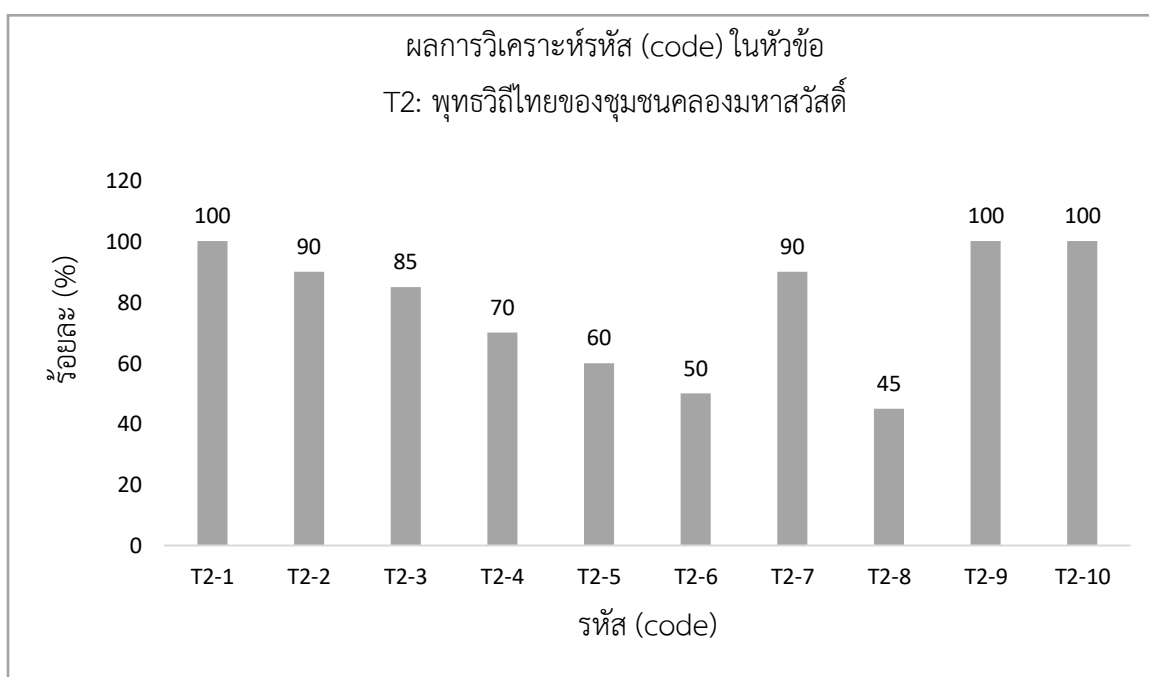
สรุป ชาวบ้านที่อยู่อาศัยแถบบริเวณนี้มีเป็นผู้นับถือพระพุทธศาสนา ซึ่งถือว่าเป็นเอกลักษณ์ของวิถีชีวิต และอีกด้านหนึ่งคือความเป็นชุมชนชาวพุทธ เมื่อถึงเทศกาลวันสำคัญทางพระพุทธศาสนา ก็จะไม่ละทิ้งกิจกรรมวันสำคัญ เช่น วันเข้าพรรษา ออกพรรษา วันเทศน์มหาชาติ ทอดกฐิน และที่สำคัญและเป็นจุดเด่นของประเพณีของชุมชน ได้แก่ ประเพณีการบิณฑบาตท้องน้ำ ซึ่งจัดขึ้นที่วัดสุวรรณาราม ในวันเพ็ญเดือน 12 ของทุก ๆ ปี และเป็นประเพณีของไทย เช่น ประเพณีวันสงกรานต์ประเพณีวันลอยกระทง เป็นต้น ถือว่าเป็นเอกลักษณ์ของชุมชนชาวพุทธที่ยังดำรงรักษาประเพณีอันดีงามของคนไทยพุทธเอาไว้อย่างเข้มแข็ง โดยมีวัดเป็นหลัก เป็นที่พึ่ง ที่ยึดเหนี่ยวทางจิตใจของชุมชนได้แก่วัดสุวรรณาราม หลวงพ่อสุวรรณที่เป็นพระประธานในพระอุโบสถและหลวงพ่อดี สุวัฒน์ อดีตเจ้าอาวาส พระเกจิอาจารย์ที่เป็นปูชนียบุคคล ที่ชาวชุมชนริมคลองมหาสวัสดิ์ให้ความเคารพนับถือ

ผลการวิเคราะห์จำแนกหัวข้อ T2: พุทธวิถีไทยของชุมชนคลองมหาสวัสดิ์ หัวข้อนี้แสดงถึงแนวทางการดำเนินชีวิตของชุมชนที่มีต่อพระพุทธศาสนาและวิถีชีวิตของไทยโดยตรง จากจำนวนกลุ่มตัวอย่างผู้ให้ข้อมูลสำคัญ 20 ท่าน แสดงด้วยค่าความถี่ (f) และ ค่าร้อยละ (%) ดังนี้ ชุดรูปแบบถูกคำนวณ 10 รหัส (n = 20) พบรหัสทั้งสิ้นประกอบด้วย “สมาชิกในชุมชนส่วนใหญ่เป็นชาวพุทธ” (f = 20, 100%) “ชีวิตและอาชีพจะเน้นการประยุกต์ใช้หลักพระพุทธศาสนา” (f = 18, 90%), “มีความเชื่อและศรัทธาในพระพุทธศาสนา” (f = 17, 85%), “หลวงพ่อดีสุวรรณ โณ เคยเป็นเจ้าอาวาสวัดสุวรรณารามซึ่งเป็นที่เคารพนับถือของชาวเมืองนี้” (f = 14, 70%), “วันวิสาขบูชา” (f = 12, 60%), “วันมาฆบูชา” (f = 10, 50%), “วันเข้าพรรษา” (f = 18, 90%), “เทศน์ชาดก” (f = 9, 45%), “สงกรานต์” (f = 20, 100%), “ลอยกระทง” (f = 20, 100%) แสดงในตารางที่ 4.4 และ แผนภาพที่ 4.7

ตารางที่ 4.4 ผลการวิเคราะห์รหัส (code) ในหัวข้อ T2: พุทธวิถีไทย แสดงด้วยค่าความถี่ (f) และ ร้อยละ (%) (n=20)

| รหัส (code) | จำนวนรหัส (code) (ค่าความถี่ = f) | ร้อยละ (%) |
|-------------|--|------------|
| T2-1 | สมาชิกในชุมชนส่วนใหญ่เป็นชาวพุทธ | 20 100 |
| T2-2 | ชีวิตและอาชีพจะเน้นประยุกต์ใช้หลักพระพุทธศาสนา | 18 90 |

| รหัส (code) | | จำนวนรหัส (code) (ค่าความถี่ = f) | ร้อยละ (%) |
|-------------|---|---|------------|
| T2-3 | ความเชื่อและศรัทธาในพระพุทธศาสนา | 17 | 85 |
| T2-4 | หลวงพ่อดีสุวรรณโณ เคยเป็นเจ้าของาวาสวัดสุวรรณารามซึ่งเป็นที่เคารพนับถือของชาวเมืองนี้ | 14 | 70 |
| T2-5 | วันวิสาขบูชา | 12 | 60 |
| T2-6 | วันมาฆบูชา | 10 | 50 |
| T2-7 | วันเข้าพรรษา | 18 | 90 |
| T2-8 | เทศน์ชาดก | 8 | 45 |
| T2-9 | สงกรานต์ | 20 | 100 |
| T2-10 | ลอยกระทง | 20 | 100 |
| รวม | | 157 | - |



แผนภาพที่ 4.7 ผลการวิเคราะห์หัวข้อ (theme) และ รหัส (code)

T2: พุทธวิถีไทยของชุมชนคลองมหาสวัสดิ์

4.2.3 การอนุรักษ์ประเพณีตามพุทธวิถีไทยชุมชนคลองมหาสวัสดิ์ (T3)

วิถีชีวิตชุมชนริมคลองมหาสวัสดิ์วัดสุวรรณาราม ตำบลศาลายา อำเภอพุทธมณฑล จังหวัดนครปฐม เป็นชุมชนที่อยู่ติดกับคลองมหาสวัสดิ์ ร้อยกว่าปี (160 ปี พ.ศ. 2553) มีการสืบสานประเพณีวัฒนธรรมอันเก่าแก่ของไทยและคนในท้องถิ่นวิถีชีวิตริมคลองมหาสวัสดิ์แต่ดั้งเดิม ส่วนใหญ่ชุมชนเป็นชาวไทยพุทธ นับถือพระพุทธศาสนา เมื่อถึงวันสำคัญหรือโอกาสสำคัญเกี่ยวข้องกับศาสนาก็จะรวมตัวกันทำกิจกรรมต่างๆ ซึ่งในชุมชนแห่งนี้ จะเน้นประเพณีท้องถิ่น ที่ตนเองถนัดและที่เป็นของบรรพบุรุษได้ถ่ายทอดและสืบทอดมานาน เช่น การตักบาตรตอนเช้า ถวายภัตตาหาร ถวายจตุปัจจัยไทยทาน ทำบุญทำทาน เข้าวัดปฏิบัติธรรม ในวาระโอกาสต่าง ๆ ทั้งที่เป็นงานมงคล และงานอวมงคลต่างๆ การนำเอาหลักการวิธีการทางพระพุทธศาสนาเป็นแนวปฏิบัติในการทำกิจกรรมการและดำเนินชีวิต ส่วนประเพณีอื่นๆ เช่น ลอยกระทง สงกรานต์ ปีใหม่ ฯลฯ ส่วนหนึ่งยังมีความเชื่อในอดีตว่าเป็นการทำบุญขอขมาพระแม่คงคา และอุทิศส่วนกุศลให้กับผู้ที่จมน้ำเสียชีวิตในคลองมหาสวัสดิ์ และการจัดพิธีตักบาตรท่อน้ำจืดเป็นกุศโลบาย ภูมิปัญญาพื้นบ้าน ในการทำให้ชาวบ้านที่อาศัยอยู่ริมคลองช่วยกันดูแลคลอง และระมัดระวังบุตรหลานไม่ให้ตกน้ำ อนุรักษ์วิถีการใช้ชีวิตประจำวันเพื่อการสัญจรทางน้ำ และยังมีกิจกรรมที่ควรอนุรักษ์มากมาย อาทิ การปล่อยพันธุ์ปลา การแสดงเพลงเรือ แม่ศรีนวล การแข่งขันกีฬาพื้นบ้าน เช่น มวยทะเล พายเรือหัวใบท้ายบอด พิธีนี้เริ่มจัดขึ้นครั้งแรกในสมัยพระครูวิชัยวุฒิกุล (หลวงพ่อดี สุวณฺโณ) เจ้าอาวาสวัดสุวรรณาราม ซึ่งจะจัดขึ้นในวันเพ็ญขึ้น 15 ค่ำ เดือน 12 ซึ่งตรงกับวันลอยกระทงของทุกปี นอกจากงานวันตักบาตรวันลอยกระทง แล้ว ยังมีการจัดงานประจำปีขึ้นอีกหลายงาน เช่นวันมาฆบูชา วันเทศน์มหาชาติ วันสงกรานต์ วันเข้าพรรษา ออกพรรษา งานทอดกฐิน เป็นต้น ซึ่งมีการสืบสานประเพณีต่างๆ ดังนี้

1) ประเพณีการบิณฑบาตท่อน้ำวัดสุวรรณ

การบิณฑบาตท่อน้ำวัดสุวรรณเป็นประเพณีที่อยู่กับชุมชนคลองมหาสวัสดิ์มานานกว่าครึ่งศตวรรษ เป็นการสืบสานประเพณีวัฒนธรรมอันเก่าแก่ของไทยและคนในท้องถิ่นวิถีชีวิตริมคลองมหาสวัสดิ์แต่ดั้งเดิม อีกทั้งยังมีความเชื่อในอดีตว่าเป็นการทำบุญขอขมาพระแม่คงคาและอุทิศส่วนกุศลให้กับผู้ที่จมน้ำเสียชีวิตในคลองมหาสวัสดิ์ การจัดพิธีตักบาตรท่อน้ำจืดเป็นกุศโลบายภูมิปัญญาพื้นบ้านในการทำให้ชาวบ้านที่อาศัยอยู่ริมคลองช่วยกันดูแลคลองและระมัดระวังบุตรหลานไม่ให้ตกน้ำ โดยพิธีตักบาตรท่อน้ำพระสงฆ์จะบิณฑบาตทางเรือ โดยมีพุทธศาสนิกชนจะนำเรือที่ใช้ชีวิตประจำวันมาจอดเรียงรายอยู่ริมฝั่งหรือบนเรือเพื่อร่วมทำบุญตักบาตรข้าวสารอาหารแห้งกันเป็นจำนวนมาก และยังมีกิจกรรมมากมายจนถึงช่วงเย็น อาทิ การปล่อยพันธุ์ปลา การแสดงเพลงเรือ แม่ศรีนวล การแข่งขันกีฬาพื้นบ้าน เช่น มวยทะเล พายเรือหัวใบท้ายบอด พิธีนี้เริ่มจัดขึ้นครั้งแรกในสมัยพระครูวิชัยวุฒิกุล (หลวงพ่อดี สุวณฺโณ)

เจ้าอาวาสวัดสุวรรณาราม ด้วยการริเริ่มของ นายถาวร เทียมปฐม ไวยาวัจกรวัดในขณะนั้น ซึ่งจะจัดขึ้นในวันเพ็ญขึ้น 15 ค่ำ เดือน 12 ซึ่งตรงกับวันลอยกระทงของทุกปี



ภาพที่ 4.1 ประเพณีการบิณฑบาตท้องน้ำ วัดสุวรรณ ที่มา: ชุมชนมหาสวัสดิ์, 2564)

2) วิถีพุทธมณฑลสืบสานประเพณีไทย

งานสืบสานประเพณีของชุมชนที่ร่วมกับส่วนงานราชการของอำเภอพุทธมณฑลจัดขึ้นเพื่อสืบสานประเพณีไทย ที่บริเวณวัดสุวรรณาราม เพื่อสนองนโยบายของรัฐบาลและกระทรวงมหาดไทย ในการสนับสนุนส่งเสริมการตลาดและกระตุ้นเศรษฐกิจฐานราก สร้างรายได้สร้างอาชีพให้แก่กลุ่มเกษตรกรและประชาชนผู้ผลิตสินค้าอาหารแปรรูป ผลิตภัณฑ์ชุมชน ต่อยอดวิสาหกิจชุมชน อีกทั้งส่งเสริมการท่องเที่ยวชุมชนเชิงนิเวศน์ ประชาสัมพันธ์สินค้า OTOP นวัตกรรมและสินค้าทางการเกษตรให้เป็นที่รู้จักแพร่หลายมากยิ่งขึ้น ภายในงานมีกิจกรรม ประกอบด้วย การจำหน่ายสินค้าชุมชนและผลผลิตทางการเกษตร การแสดงของนักเรียน นักศึกษา การจัดนิทรรศการของหน่วยงานสถานศึกษา อีกทั้งมีการแข่งขันประชันสุดยอดนักร้องประกอบเพลง สร้างความสนุกสนานและเสียงหัวเราะให้กับประชาชนที่เดินทางมาเที่ยวชมงานในครั้งนี้เป็นอย่างยิ่ง นอกจากนี้ได้มีการจัดกิจกรรมประกวดนางนพมาศ นางนพมาศจำแลง และคุณยายนพมาศ ชิงเงินรางวัล มงกุฎและสายสะพาย เพื่อเป็นกำลังใจให้แก่ผู้ประกวดอีกด้วย



ภาพที่ 4.2 สินค้าทางการเกษตรของชุมชนที่จำหน่ายในงานประเพณีการบิณฑบาตท้องน้ำ วัดสุวรรณ
ที่มา: Chaoying (2552)

3) การประกวดนางนพมาศ

นางนพมาศหรือบ้างก็เรียกกันว่า เรวดี นพมาศ เกิดในรัชกาลพระยาเลอไท กษัตริย์องค์ที่ 4 แห่งราชวงศ์พระร่วง นางนพมาศ เป็นธิดาของพระศรีมโหสถกับนางเรวดี บิดาเป็นพราหมณ์บุโรหิตในสมัยพระยาเลอไท มีรูปสมบัติและคุณสมบัติที่งดงาม ได้รับการอบรมจากบิดา มีความรู้ทางอักษรศาสตร์ พุทธศาสนา ศาสนาพราหมณ์ การช่างของสตรี ตลอดจนการขับร้องดนตรี สันนิษฐานว่า นางนพมาศ ได้ถวายตัวเข้ารับราชการในสมัยพระยาเลอไท ในยุคสุโขทัย และเป็นที่โปรดปรานจนได้เป็นสนมเอก ตำแหน่งท้าวศรีจุฬาลักษณ์ ซึ่งกล่าวกันว่า นางนพมาศ เป็นบุคคลที่ฉลาดถ่อมตัวเป็นอย่างยิ่ง จนได้สมญาว่า "กวีหญิงคนแรกของไทย" เป็นหญิงงาม ฉลาด และเป็นผู้ประดิษฐ์กระทงรูปดอกบัว จนกระทั่งมาเป็นต้นแบบของการประกวดนางนพมาศ ในวันลอยกระทง ซึ่งนักประวัติศาสตร์หลายท่านยังคงสงสัยว่านางนพมาศ ในอดีตนั้นจะเคยมีตัวตนอยู่จริงหรือแค่ตำนาน



ภาพที่ 4.3 การประกวดนางนพมาศในงานประเพณีการบิณฑบาตท้องน้ำ วัดสุวรรณ
ที่มา: ชุมชนมหาสวัสดิ์ (2564)

4) ประเพณีลอยกระทง

ในวันขึ้น 15 ค่ำ เดือน 12 เป็นวันประเพณีลอยกระทงของทุกๆ ปี ประชาชนชาวไทยได้ร่วมกันจัดงานขึ้นตามวัดวาอารามและสถานที่ต่างๆ เพื่อสืบสานประเพณีอันดีงามที่สืบทอดกันแต่บรรพบุรุษซึ่งมีวัตถุประสงค์ของการลอยกระทงต่างๆ กันไปตามความเชื่อ เป็นต้นว่า เพื่อบูชารอยพระบาทที่ประดิษฐาน หาดทรายแม่น้ำนัมมทา เป็นการบูชาสมเด็จพระสัมมาสัมพุทธเจ้า วิธีหนึ่งโดยใช้น้ำที่ไหลไปเป็นพาหนะนำกระทงดอกไม้ธูปเทียนไปสักการะพระองค์ท่าน เป็นช่วงฤดูน้ำหลากพระจันทร์เต็มดวงในคืนวันเพ็ญเป็นบรรยากาศที่ทำให้คนในสมัยก่อนจึงยึดมั่นในพระพุทธศาสนา เกิดความสุขสงบเป็นพิเศษ จึงได้จัดพิธีบูชาพระพุทธรูป ด้วยกระทงดอกไม้ธูปเทียนพร้อมกับงานรื่นเริงอื่นๆ เชื่อว่าเป็นการลอยความทุกข์โศกของตนที่มีอยู่ให้ออกไปจากตัวกับสายน้ำที่ไหลไปนั้นพร้อมกับตั้ง



ภาพที่ 4.4 ประเพณีลอยกระทงในงานประเพณีการบิณฑบาตท้องน้ำ วัดสุวรรณ
ที่มา: Chaoying (2552)

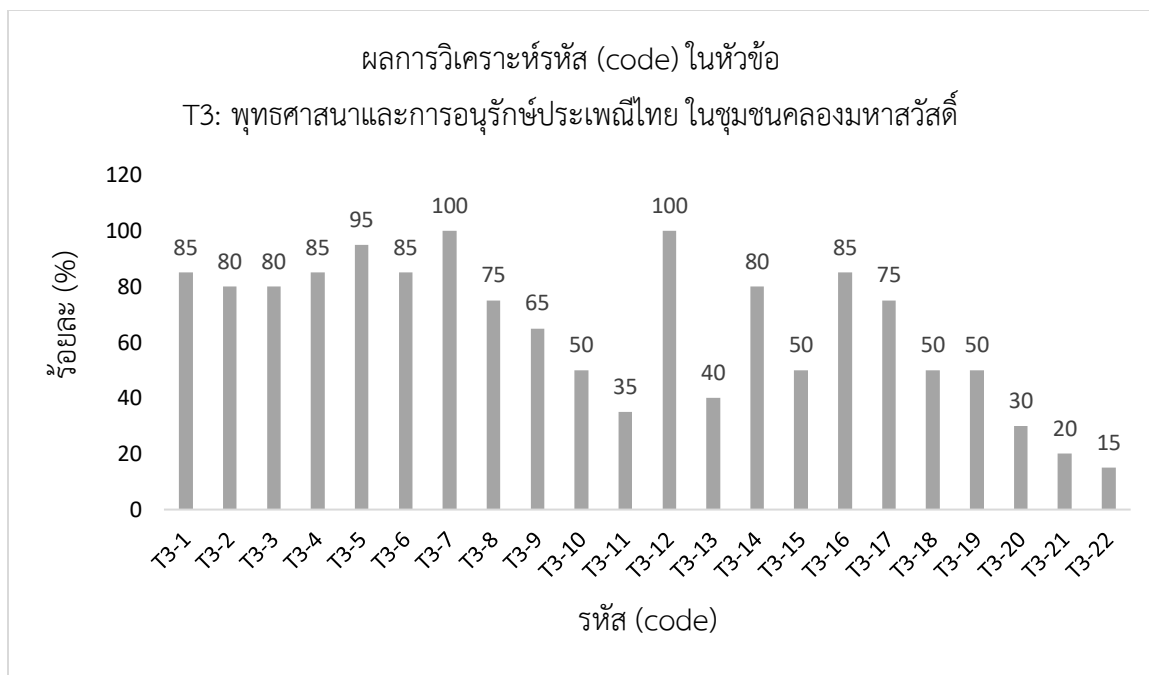
ความเชื่อในขณะทำการลอยกระทงการกำหนดจิตอธิษฐานขอพรกับสิ่งศักดิ์สิทธิ์ให้ตนและครอบครัวได้รับแต่สิ่งที่ดีและการขอขมาขอบคุณในคุณประโยชน์ต่อสายน้ำ เชื่อว่าเป็นการขอขมาต่อโดยเฉพาะแม่น้ำลำคลองซึ่งมีคุณอย่างอนเนกอนันต์ต่อคนสมัยก่อน ทั้งเรื่องใช้อาบชะล้างสิ่งต่างๆ ประจำวันรวมทั้งการเพาะปลูกการคมนาคมถือว่าเป็นการกระทำลวงเกินให้น้ำสกปรกจึงได้ทำพิธีขอมาอย่างเป็นพิธีการอย่างน้อยปีละครั้ง เช่นเดียวกับที่ผู้นับถือศาสนาพราหมณ์บูชาพระผู้เป็นเจ้าของเขา “เพื่อแสดงความสำนึกคุณของน้ำในแหล่งน้ำต่างๆ อันเป็นสิ่งจำเป็นของชีวิต ซึ่งสมมุติเป็นแม่พระคงคา และขอขมาโทษที่อาจทำการใดๆ อันเป็นเหตุให้แหล่งน้ำนั้นๆ ไม่สะอาด” (KI1-6, KI9-KI11, KI15, KI18-KI20) เป็นการสำนึกคุณและขอภัยถือเป็นวัฒนธรรมอันดีงามอย่างหนึ่งของไทย เพื่อความรื่นเริงบันเทิงใจและสังสรรค์กันระหว่างผู้ไปร่วมงาน เพราะเดือน 12 เป็นฤดูกาลที่เต็มฝั่งเมื่อถึงวันพระจันทร์เพ็ญจะแลดูงดงามมาก แสงจากกระทงทำให้ชวนชื่นชม บางคนก็จะอธิษฐานขอสิ่งที่ตนปรารถนาหรือเสี่ยงทายเกี่ยวกับชีวิตของตนตามอชญาศัย เพื่อส่งเสริมงานช่างฝีมือในการประดิษฐ์กระทงด้วยใบตอง กาบกล้วย หรือวัสดุพื้นบ้านต่างๆ มีการประกวดกระทงส่งเสริมความคิดสร้างสรรค์ในการประดิษฐ์และงานฝีมือ เพื่ออนุรักษ์สิ่งแวดล้อมคือแหล่งน้ำให้ปราศจากมลภาวะ โดยตักเดือนกันมิให้มั่งง่ายทั้งสิ่งปฏิกลงในแม่น้ำเพื่อธำรงส่งเสริมวัฒนธรรมประเพณีไทยและเป็นการส่งเสริมการท่องเที่ยวนารายได้มาประเทศชาติไปวันลอยกระทง 2564

สรุป การอนุรักษ์วิถีชุมชนตามพุทธวิธีไทยของชุมชนริมคลองมหาสวัสดิ์ เป็นวิถีชีวิตที่มีอยู่ดั้งเดิมมานานนับร้อยปีมาแล้ว ปัจจุบันมีการเปลี่ยนแปลงไปค่อนข้างมากเช่นประกอบอาชีพ ชาวบ้านส่วนใหญ่ยังคงดำรงรักษาการทำเกษตร เช่นทำสวนผลไม้ ส้มโอ กล้วย อ้อย ฝรั่ง มะม่วง เป็นต้นแม้ว่าความเปลี่ยนแปลงทางสังคมจะเข้ามามีบทบาทต่อชุมชนหลายด้าน แต่ชุมชนคลองมหาสวัสดิ์ยังคงรักษาประเพณีต่างๆ ที่สืบทอดกันมาอย่างช้านาน โดยเฉพาะความเป็นชาวพุทธ ยังคงรักษาประเพณีที่เกี่ยวกับพระพุทธศาสนาเอาไว้อย่างเข้มแข็ง นับว่าเป็นชุมชนที่มีเอกลักษณ์และรักษาประเพณีไทยพุทธเอาไว้เป็นอย่างดี โดยเฉพาะประเพณีการบิณฑบาตที่ถ้ำน้ำวัดสุวรรณาราม ซึ่งเป็นความภาคภูมิใจและเป็นเอกลักษณ์ของชุมชนตลอดมา

ผลการวิเคราะห์จำแนกหัวข้อ T3: พุทธศาสนาและการอนุรักษ์ประเพณีไทยในชุมชนคลองมหาสวัสดิ์ หัวข้อนี้นำเสนอความสำคัญของการอนุรักษ์แบบดั้งเดิมตามพุทธวิธีไทยความถี่แสดงความแตกต่างของจากจำนวนกลุ่มตัวอย่างผู้ให้ข้อมูลสำคัญที่กล่าวถึงกิจกรรมต่างๆ จากจำนวนเต็มกลุ่มตัวอย่างผู้ให้ข้อมูลสำคัญ 20 ท่าน แสดงด้วยค่าความถี่ (f) และ ค่าร้อยละ (%) ชุดรูปแบบถูกคำนวณ 22 รหัส ดังนี้ “การสืบสานประเพณีวัฒนธรรมอันเก่าแก่” (f = 17, 85%) “เมื่อถึงวันสำคัญหรือโอกาสสำคัญเกี่ยวข้องกับศาสนาก็จะรวมตัวกันทำกิจกรรมต่างๆ” (f = 16, 80%), “ประเพณีท้องถิ่น” (f = 16, 80%), “การบิณฑบาตตอนเช้า” (f = 17, 85%), “การถวายภัตตาหาร” (f = 19, 95%), “ถวายจตุปัจจัยไทยทานแก่พระภิกษุสงฆ์” (f = 17, 85%), “ทำบุญทำทาน” (f = 20, 100%), “เข้าวัดปฏิบัติธรรม” (f = 15, 75%), “เป็นการขอโหสิกรรมต่อพระแม่คงคา” (f = 13, 65%), “อุทิศบุญให้กับผู้จมน้ำในคลองมหาสวัสดิ์” (f = 10, 50%), “งานมงคลและงานอวมงคล” (f = 7, 35%), “การจัดพิธีตักบาตรถ้ำน้ำ” (f = 20, 100%), “ภูมิปัญญาพื้นบ้าน” (f = 8, 40%), “ชาวบ้านที่อาศัยอยู่ริมคลองช่วยกันดูแลคลอง” (f = 16, 80%) “ระมัดระวังบุตรหลานไม่ให้ตกน้ำ” (f = 10, 50%), “อนุรักษ์วิถีชีวิตประจำวันเพื่อการสัญจรทางน้ำ” (f = 17, 85%), “การปล่อยพันธุ์ปลา” (f = 15, 75%), “การแสดงเพลงเรือแม่ศรีนวล (เพลงมรดกทางวัฒนธรรม)” (f = 10, 50%), “การแข่งขันกีฬาพื้นบ้าน” (f = 10, 50%), “มวยทะเล” (f = 6, 30%), “พายเรือหัวใบท้ายบอด” (f = 4, 20%) และ “ถวายผ้ากฐิน” (f = 3, 15%) แสดงในตารางที่ 4.5 และ แผนภาพที่ 4.8

ตารางที่ 4.5 ผลการวิเคราะห์รหัส (code) ในหัวข้อ T3: พุทธศาสนาและการอนุรักษ์ประเพณีไทยในชุมชนคลองมหาสวัสดิ์ แสดงด้วยค่าความถี่ (f) และ ร้อยละ (%) (n=20)

| รหัส (code) | | จำนวนรหัส (code) (ค่าความถี่ = f) | ร้อยละ (%) |
|-------------|---|---|------------|
| T3-1 | การสืบสานประเพณีวัฒนธรรมอันเก่าแก่ | 17 | 85 |
| T3-2 | เมื่อถึงวันสำคัญหรือโอกาสสำคัญเกี่ยวข้องกับศาสนาก็จะรวมตัวกันทำกิจกรรมต่างๆ | 16 | 80 |
| T3-3 | ประเพณีท้องถิ่น | 16 | 80 |
| T3-4 | การบิณฑบาตตอนเช้า | 17 | 85 |
| T3-5 | การถวายภัตตาหาร | 19 | 95 |
| T3-6 | ถวายจตุปัจจัยไทยทานแก่พระภิกษุสงฆ์ | 17 | 85 |
| T3-7 | ทำบุญทำทาน | 20 | 100 |
| T3-8 | เข้าวัดปฏิบัติธรรม | 15 | 75 |
| T3-9 | เป็นการขอโหสิกรรมต่อพระแม่คงคา | 13 | 65 |
| T3-10 | อุทิศบุญให้กับผู้จมน้ำในคลองมหาสวัสดิ์ | 10 | 50 |
| T3-11 | งานมงคลและงานอวมงคล | 7 | 35 |
| T3-12 | การจัดพิธีตักบาตรท้องน้ำ | 20 | 100 |
| T3-13 | ภูมิปัญญาพื้นบ้าน | 8 | 40 |
| T3-14 | ชาวบ้านที่อาศัยอยู่ริมคลองช่วยกันดูแลคลอง | 16 | 80 |
| T3-15 | ระมัดระวังบุตรหลานไม่ให้ตกน้ำ | 10 | 50 |
| T3-16 | อนุรักษ์วิถีชีวิตประจำวันเพื่อการสัญจรทางน้ำ | 17 | 85 |
| T3-17 | การปล่อยพันธุ์ปลา | 15 | 75 |
| T3-18 | การแสดงเพลงเรือแม่ศรีนวล (เพลงมรดกทางวัฒนธรรม) | 10 | 50 |
| T3-19 | การแข่งขันกีฬาพื้นบ้าน | 10 | 50 |
| T3-20 | มวยทะเล | 6 | 30 |
| T3-21 | พายเรือหัวใบท้ายบอด | 4 | 20 |
| T3-22 | ถวายผ้ากฐิน | 3 | 15 |
| รวม | | 286 | - |



แผนภาพที่ 4.8 ผลการวิเคราะห์หัวข้อ (theme) และ รหัส (code)

T3: พุทธศาสนาและการอนุรักษ์ประเพณีไทย ในชุมชนคลองมหาสวัสดิ์

4.2.4 ปัญหาและอุปสรรคของการอนุรักษ์การบิณฑบาตท้องถิ่น (T4)

การดำเนินชีวิตของชุมชนริมคลองมหาสวัสดิ์วัดสุวรรณาราม ปัจจุบันชุมชนริมคลองมหาสวัสดิ์วัดสุวรรณาราม มีความเปลี่ยนแปลงของวิถีชีวิตและด้านภูมิศาสตร์เป็นอย่างมาก ผู้คนมีวิถีชีวิตที่ต้องดิ้นรนกับการใช้ชีวิตเพื่อให้เกิดความเจริญทันต่อสถานการณ์ของโลก การติดต่อ การคมนาคม ส่วนมากมีถนนหนทาง มีรถยนต์ใช้เป็นส่วนตัวมากขึ้น การสัญจรไปมาทางน้ำจึงแทบไม่มีเลย บนพื้นฐานการใช้ชีวิตของคนยุคใหม่ที่มีแนวโน้มเปลี่ยนไปพบปัญหาแลอุปสรรคดังนี้ “บ้านเรือนริมน้ำสร้างบ้านที่ไม่มีท่าเรือเหมือนแต่ก่อนเพราะไม่ได้ใช้เรือเพื่อการเดินทางอีกแล้ว” (KI2, KI4-KI10, KI12-20) เดิมแต่ก่อนส่วนมาบ้านเรือนทำด้วยไม้เป็นส่วนมากปัจจุบันเปลี่ยนมาทำด้วยซีเมนต์เสริมเหล็ก ดูทันสมัยและมั่นคงถาวรยิ่งขึ้น การดำเนินชีวิตมีความสัมพันธ์กับคลองน้ำลดน้อยลงแต่ยังมีส่วนที่สำคัญที่ยังต้องการใช้น้ำใช้คลองอยู่ นั่นก็คือชุมชนที่ประกอบอาชีพด้านเกษตรกรรม เช่น ปลูกผลไม้ ทำสวน ทำนา เลี้ยงสัตว์ ทำฟาร์มพืชผัก ผลไม้ เป็นต้น ดังนั้น คลองมหาสวัสดิ์กับวิถีชีวิตของชุมชน จึงเป็นไปในทางการเกษตรกรรมมากกว่าการใช้ทางคมนาคม ประเพณีเกี่ยวกับทางน้ำต่างๆ ก็เริ่มสูญหายไปพร้อมๆ กับ “ความเจริญทางคมนาคมทางบกถนนเข้ามาสู่ชุมชนที่ใช้ชีวิตริมคลอง” (KI1-KI20) การมุ่งสร้างรายได้จากการทำงานของคนรุ่นใหม่มากกว่าที่จะให้เวลาในการตักบาตรท้องถิ่นที่ต้องทำในตอนเช้าตรู่ซึ่งการทำงานที่ต้องเร่งรีบและ

ใช้เวลามากก็ส่งผลต่อการใช้เวลาเข้าในกิจกรรมประเพณีการตักบาตรท้องน้ำ “การโยกย้ายถิ่นฐานและออกไปสร้างบ้านเรือนห่างจากคลองการเปลี่ยนแปลงที่อยู่” (KI1, KI3, KI5-KI16, KI18-KI20) เป็นอีกปัจจัยที่พบเห็นได้ในการอนุรักษ์ประเพณีการตักบาตรท้องน้ำ รวมถึงการย้ายเข้ามาอยู่ใหม่ของคนภายนอกชุมชนที่ไม่ได้เห็นความสำคัญหรือเข้าใจประเพณีนี้ก็เป็นอุปสรรคที่ทำให้ประเพณีตักบาตรท้องน้ำเริ่มเรื้อรังไป การขาดการปลูกฝังถ่ายทอดความรักในประเพณีท้องถิ่นดั้งเดิมนี้ทำให้เยาวชนรุ่นใหม่ไม่สนใจและละเลยการสืบทอดประเพณี

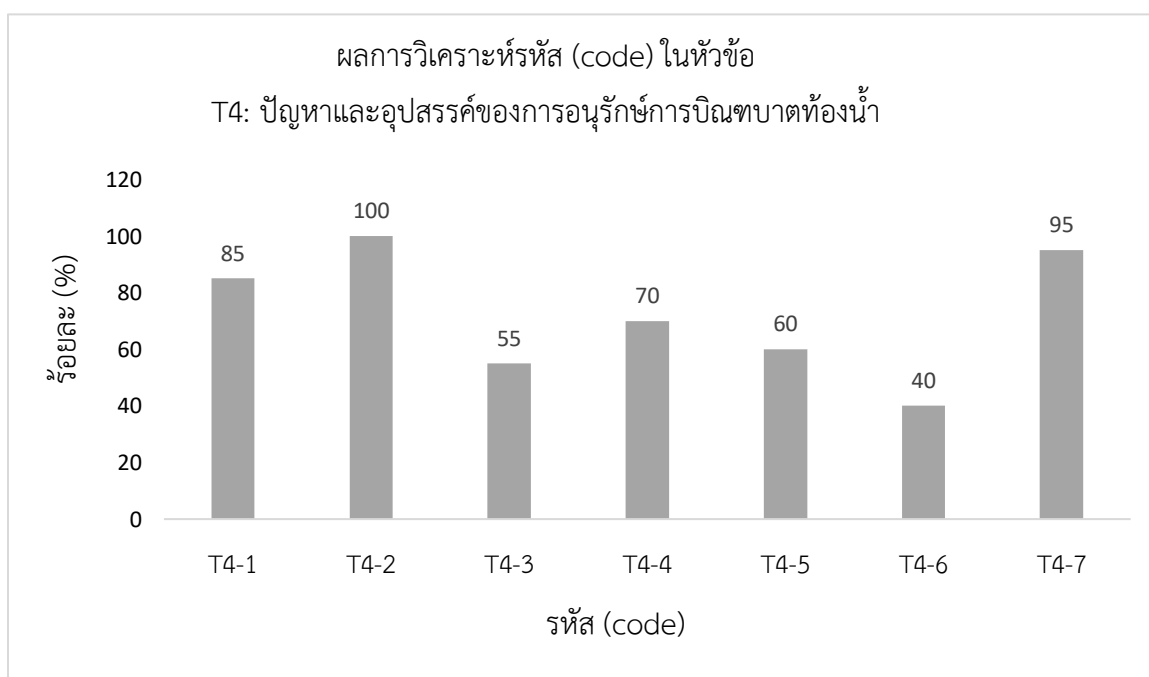
สรุป ปัญหาและอุปสรรคของการอนุรักษ์รักษาประเพณีการบิณฑบาตท้องน้ำพบว่ามีปัจจัยหลายด้านซึ่งเป็นความผูกพันระหว่างคนและประเพณีผ่านการเห็นคุณค่าของประเพณีดั้งเดิมที่สืบทอดกันมาอย่างยาวนาน ปัญหาและอุปสรรคที่พบได้แก่ การโยกย้ายถิ่นฐาน เป็นต้น

ผลการวิเคราะห์จำแนกหัวข้อ T4: ปัญหาและอุปสรรคของการอนุรักษ์การบิณฑบาตท้องน้ำ หัวข้อนี้สะท้อนถึงปัญหาและอุปสรรคของการอนุรักษ์จากจำนวนกลุ่มตัวอย่างผู้ให้ข้อมูลสำคัญ 20 ท่าน แสดงด้วยค่าความถี่ (f) และ ค่าร้อยละ (%) ดังนี้ ชุดรูปแบบถูกคำนวณ 7 รหัส (n = 20) รหัสทั้งสิ้นประกอบด้วย "บ้านริมน้ำสร้างบ้านที่ไม่มีท่าเรือเพราะไม่ได้ใช้เรือเพื่อเดินทางอีกต่อไป" (f = 17, 85%), "ความเจริญทางคมนาคมทางบกถนนเข้ามาสู่ชุมชน" (f = 20, 100%), "การดำเนินชีวิตที่ต้องเกี่ยวข้องกับคลองลดลง" (f = 11, 55%), "การมุ่งสร้างรายได้จากการทำงานของคนรุ่นใหม่มากกว่าที่จะใช้เวลาในการตักบาตรท้องน้ำ" (f = 14, 70%), "การโยกย้ายถิ่นฐานและออกไปสร้างบ้านเรือนห่างจากคลองรวมทั้งการเปลี่ยนแปลงที่อยู่" (f = 12, 60%), "การย้ายเข้ามาอยู่ใหม่ของคนภายนอกชุมชนที่ไม่ได้เห็นความสำคัญหรือเข้าใจประเพณี" (f = 8, 40%), และ "การขาดการปลูกฝังถ่ายทอดความรักในประเพณีดั้งเดิม" (f = 19, 95%) แสดงในตารางที่ 4.6 และ แผนภาพที่ 4.9

ตารางที่ 4.6 ผลการวิเคราะห์รหัส (code) ในหัวข้อ T4: ปัญหาและอุปสรรคของการอนุรักษ์การบิณฑบาตท้องน้ำ แสดงด้วยค่าความถี่ (f) และ ร้อยละ (%) (n=20)

| รหัส (code) | | จำนวนรหัส (code) (ค่าความถี่ = f) | ร้อยละ (%) |
|-------------|--|---|------------|
| T4-1 | บ้านริมน้ำสร้างบ้านที่ไม่มีท่าเรือเพราะไม่ได้ใช้เรือเพื่อเดินทางอีกต่อไป | 17 | 85 |
| T4-2 | ความเจริญทางคมนาคมทางบกถนนเข้ามาสู่ชุมชน | 20 | 100 |

| รหัส (code) | | จำนวนรหัส (code) (ค่าความถี่ = f) | ร้อยละ (%) |
|-------------|--|---|------------|
| T4-3 | การดำเนินชีวิตที่ต้องเกี่ยวข้องกับคลองลดลง | 11 | 55 |
| T4-4 | การมุ่งสร้างรายได้จากการทำงานของคนรุ่นใหม่มากกว่าที่จะให้เวลาในการตกบาศรท้องถิ่น | 14 | 70 |
| T4-5 | การโยกย้ายถิ่นฐานและออกไปสร้างบ้านเรือนห่างจากคลองรวมทั้งการเปลี่ยนแปลงที่อยู่ | 12 | 60 |
| T4-6 | การย้ายเข้ามาอยู่ใหม่ของคนภายนอกชุมชนที่ไม่ได้เห็นความสำคัญหรือเข้าใจประเพณี | 8 | 40 |
| T4-7 | การขาดการปลูกฝังถ่ายทอดความรักในประเพณีดั้งเดิม | 19 | 95 |
| รวม | | 157 | - |



แผนภาพที่ 4.9 ผลการวิเคราะห์หัวข้อ (theme) และ รหัส (code) T4: ปัญหาและอุปสรรคของการอนุรักษ์การบิณฑบาตท้องถิ่น

4.2.5 ความสำคัญของประเพณีการบิณฑบาตท้องน้ำ (T5)

ความเป็นเอกลักษณ์ที่โดดเด่นชุมชนคลองมหาสวัสดิ์ คือ เป็นชาวพุทธนับถือพระพุทธศาสนา สืบทอดกันมาอย่างช้านาน มีความเอื้อเฟื้อเผื่อแผ่ ความเป็นมิตรกับคนรอบข้าง และธรรมชาติมีการรักษาอนุรักษ์สิ่งแวดล้อม อันเปรียบเหมือนชีวิตของตน มีเอกลักษณ์ความเป็นไทยรักษาการสืบทอดประเพณีที่ดั้งเดิมอันเป็นประเพณีนิยมของชาวพุทธ นิยมทำบุญตักบาตรในตอนเช้าพระสงฆ์จะออกมารับบิณฑบาต ตามตรอก ซอย และคลอง ชาวบ้านมีสิ่งของ ไม่ว่าจะเป็นอาหารหวานคาว ผลไม้ ดอกไม้ ที่เป็นเครื่องไทยธรรม ใส่บาตร ในโอกาสที่เป็นงานบุญงานมงคล จะร่วมกันทำบุญนิมนต์พระไปทำบุญที่บ้านบ้าง ทำบุญที่วัดบ้าง เช่นวันเกิด วันตาย และวันสำคัญอื่นๆ ซึ่งก็มีความเกี่ยวข้องกับพระพุทธศาสนา เป็นวิถีพุทธที่ดำเนินมาเป็นเวลาช้านาน นับตั้งแต่บรรพบุรุษ ดังนั้น ชุมชนแถบนี้มีวัดสำคัญและสิ่งเคารพกราบไหว้บูชาที่เป็นศาสนสถานทางพระพุทธศาสนา ของชุมชน และชุมชนต่างก็ให้ความเคารพกราบไหว้ วันสำคัญทางพระพุทธศาสนาจะร่วมกันทำกิจกรรมต่างๆ เช่น ทำบุญตักบาตร ฟังธรรม ปฏิบัติธรรม และกิจกรรมอื่นๆ ที่เป็นการทำนุบำรุงพระพุทธศาสนา นับว่าเป็นวิถีชาวพุทธโดยแท้ โดยความสำคัญของประเพณีการตักบาตรท้องน้ำยังพบอีกว่า มีความสำคัญอย่างยิ่งกับการให้การอุปถัมภ์พระสงฆ์ การให้เพื่อลดความตระหนี่ในจิตใจมนุษย์ การรู้จักให้ทานแบ่งปัน การชักชวนคนในครอบครัวได้ร่วมกันให้ทาน ตักบาตรทำให้เกิดความรักสามัคคีในครอบครัวและในชุมชน การตื่นแต่เช้าเพื่อตักบาตรก็ทำให้ร่างกายได้รับอากาศยามเช้าอันสดชื่นดีต่อสุขภาพ การสร้างสุขภาพร่างกายให้สดชื่น และทำให้จิตใจเบิกบาน ได้พบพระสงฆ์ที่เป็นนาบุญนำมาซึ่งบุญกุศล ได้ปฏิบัติตามคำสอนของพระพุทธเจ้า

สรุป ความสำคัญของประเพณีการตักบาตรท้องน้ำพบว่าในลักษณะทางประเพณีที่เชื่อมโยงกับวิถีความเป็นอยู่ของชุมชนคลองมหาสวัสดิ์มีความสำคัญทั้งทางกายและจิตใจ และยังมีการส่งเสริมความดี คุณธรรมด้านการให้ทาน การแบ่งปัน การสร้างความสัมพันธ์ สร้างความสามัคคีให้สมาชิกในครอบครัว และควรค่ากับการอนุรักษ์ในฐานะที่เป็นประเพณีประจำท้องถิ่นและเป็นเอกลักษณ์ของชนชาติไทยที่มีการยอมรับนับถือพระพุทธศาสนาโดยเฉพาะชุมชนคลองมหาสวัสดิ์ที่นับถือพระพุทธศาสนาเป็นหลัก

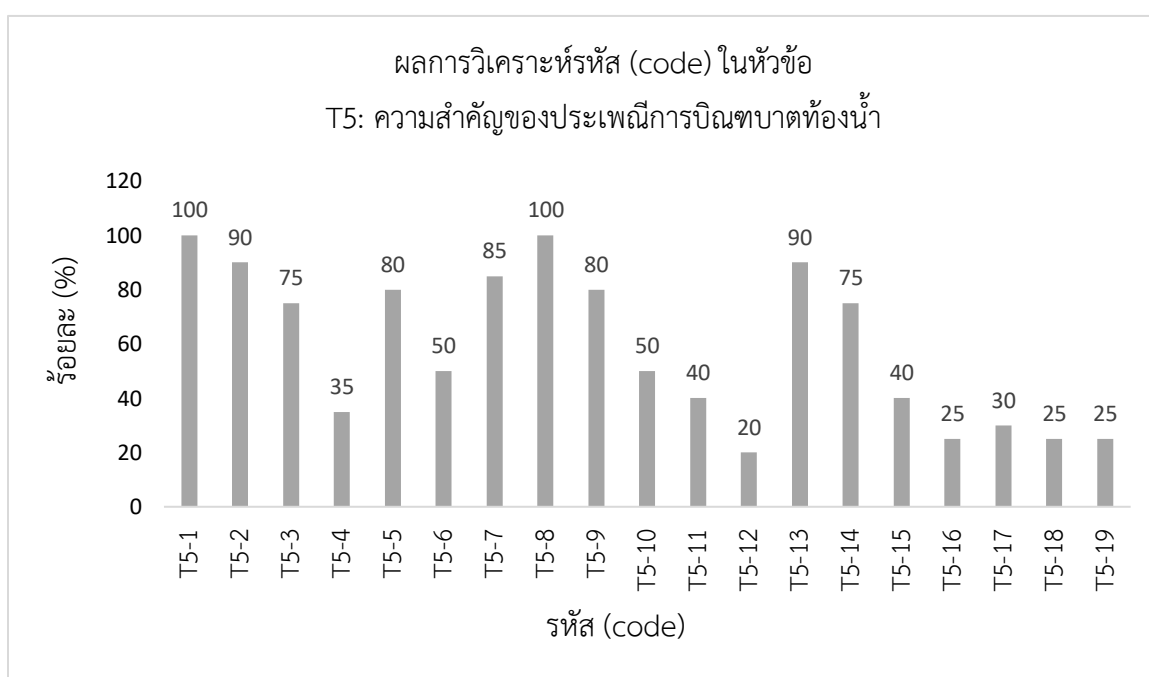
ผลการวิเคราะห์จำแนกหัวข้อ T5: ความสำคัญของประเพณีการบิณฑบาตท้องน้ำ หัวข้อนี้กล่าวถึงความสำคัญของประเพณีบิณฑบาตท้องน้ำจากจำนวนกลุ่มตัวอย่างผู้ให้ข้อมูลสำคัญ 20 ท่าน แสดงด้วยค่าความถี่ (f) และ ค่าร้อยละ (%) ดังนี้ ชุดรูปแบบถูkcำนวน 19 รหัส (n = 20) รหัสทั้งสิ้นประกอบด้วย “มีความสำคัญอย่างยิ่งต่อการอุปถัมภ์ของพระภิกษุ” (f = 20, 100%), “การให้ลดความตระหนี่ของจิตใจมนุษย์” (f = 18, 90%), “รู้จักการบริจาคและแบ่งปัน” (f = 15, 75%), “ชักชวนสมาชิกในครอบครัว” (f = 7, 35%), “สร้างความรักความสามัคคีในครอบครัวและชุมชน” (f = 16, 80%), “การตื่น

เข้าไปตักบาตรพระช่วยให้ร่างกายสดชื่น แจ่มใส สัมผัสอากาศยามเช้า" (f = 10, 50%), "สดชื่นทั้งกายและใจทำให้จิตใจเบิกบาน" (f = 17, 85%), "พบภิกษุผู้ชอบทุงบุญที่ได้บุญ" (f = 20, 100%), "ปฏิบัติตามคำสอนของพระพุทธเจ้า" (f = 16, 80%) นอกจากนี้ รหัสยังถูกรวบรวมด้วยคำหรือวลีเฉพาะที่มองว่ามีความสัมพันธ์ "ความเอื้ออาทร" (f = 10, 50%), "เป็นมิตรกับผู้คน" (f = 8, 40%), "การอนุรักษ์สิ่งแวดล้อมเหมือนชีวิตของพวกเขาเอง" (f = 4, 20%), "ความเป็นไทย" (f = 18, 90%), "รักษาขนบธรรมเนียมประเพณีที่ดี" (f = 15, 75%), "อาหาร" (f = 8, 40%), "ผลไม้" (f = 5, 25%), "ดอกไม้" (f = 6, 30%), "วันเกิด" (f = 5, 25%), "วันตาย" (f = 5, 25%) แสดงในตารางที่ 4.7 และ แผนภาพที่ 4.10

ตารางที่ 4.7 ผลการวิเคราะห์รหัส (code) ในหัวข้อ T5: ความสำคัญของประเพณีการบิณฑบาต ท้องน้ำ แสดงด้วยค่าความถี่ (f) และ ร้อยละ (%) (n=20)

| รหัส (code) | | จำนวนรหัส (code) (ค่าความถี่ = f) | ร้อยละ (%) |
|-------------|---|---|------------|
| T5-1 | มีความสำคัญอย่างยิ่งต่อการอุปถัมภ์ของพระภิกษุ | 20 | 100 |
| T5-2 | การให้ลดความตระหนี่ของจิตใจมนุษย์ | 18 | 90 |
| T5-3 | รู้จักการบริจาคและแบ่งปัน | 15 | 75 |
| T5-4 | ชักชวนสมาชิกในครอบครัว | 7 | 35 |
| T5-5 | สร้างความรักความสามัคคีในครอบครัวและชุมชน | 16 | 80 |
| T5-6 | การตื่นเข้าไปตักบาตรพระช่วยให้ร่างกายสดชื่น แจ่มใส สัมผัสอากาศยามเช้า | 10 | 50 |
| T5-7 | สดชื่นทั้งกายและใจทำให้จิตใจเบิกบาน | 17 | 85 |
| T5-8 | พบภิกษุผู้ชอบทุงบุญที่ได้บุญ | 20 | 100 |
| T5-9 | ปฏิบัติตามคำสอนของพระพุทธเจ้า | 16 | 80 |
| T5-10 | ความเอื้ออาทร | 10 | 50 |
| T5-11 | เป็นมิตรกับผู้คน | 8 | 40 |
| T5-12 | การอนุรักษ์สิ่งแวดล้อมเหมือนชีวิตของพวกเขาเอง | 4 | 20 |
| T5-13 | มีความเป็นไทย | 18 | 90 |

| รหัส (code) | | จำนวนรหัส (code) (ค่าความถี่ = f) | ร้อยละ (%) |
|-------------|-------------------------------|---|------------|
| T5-14 | รักษาขนบธรรมเนียมประเพณีที่ดี | 15 | 75 |
| T5-15 | อาหาร | 8 | 40 |
| T5-16 | ผลไม้ | 5 | 25 |
| T5-17 | ดอกไม้ | 6 | 30 |
| T5-18 | วันเกิด | 5 | 25 |
| T5-19 | วันตาย | 5 | 25 |
| รวม | | 223 | - |



แผนภาพที่ 4.10 ผลการวิเคราะห์หัวข้อ (theme) และ รหัส (code)

T5: ความสำคัญของประเพณีการบิณฑบาตท้องถิ่น

4.2.6 ปัจจัยของการอนุรักษ์ประเพณีการบิณฑบาตท้องน้ำ (T6)

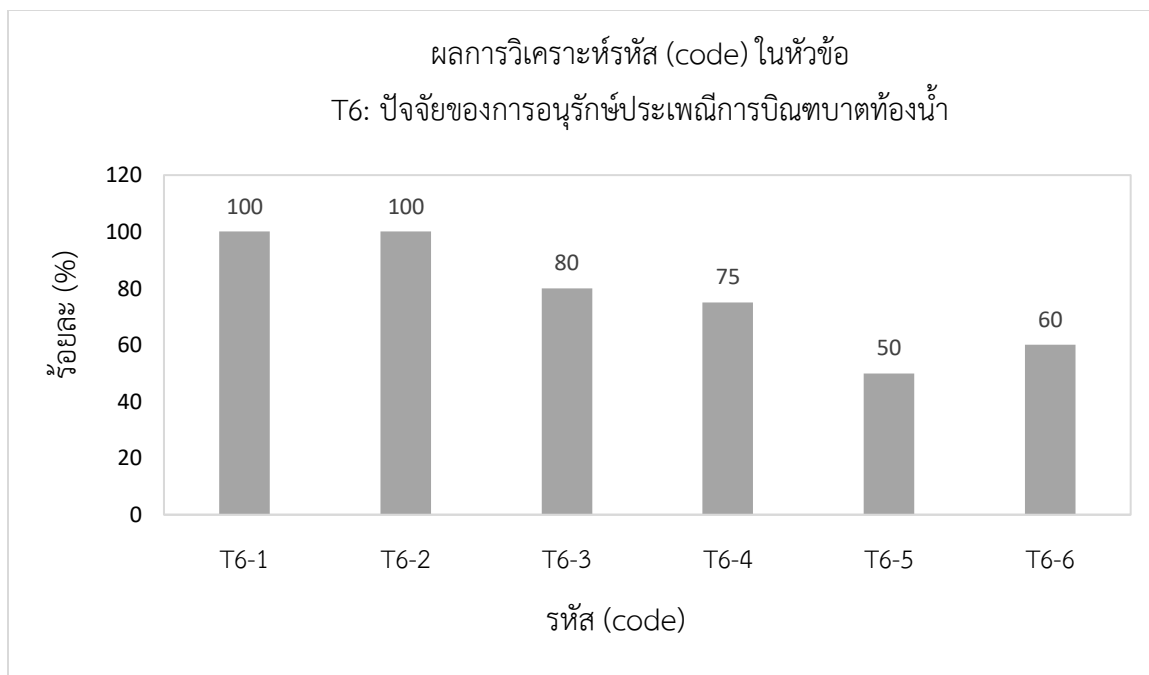
วิถีชีวิตชุมชนริมคลองมหาสวัสดิ์วัดสุวรรณาราม ตำบลศาลายา อำเภอพุทธมณฑล จังหวัดนครปฐม เป็นชุมชนที่อยู่ติดกับคลองมหาสวัสดิ์ ร้อยกว่าปี (160 ปี พ.ศ.2563) มีการสืบสานประเพณีวัฒนธรรมอันเก่าแก่ของไทยและคนในท้องถิ่นวิถีชีวิตริมคลองมหาสวัสดิ์แต่ดั้งเดิม ส่วนใหญ่ชุมชนเป็นชาวไทยพุทธ นับถือพระพุทธศาสนา เมื่อถึงวันสำคัญ หรือโอกาสสำคัญเกี่ยวข้องกับศาสนาก็จะรวมตัวกันทำกิจกรรมต่างๆ ซึ่งในชุมชนแห่งนี้ จะเน้นประเพณีท้องถิ่นที่ตนเองถนัดและเป็นของบรรพบุรุษได้ถ่ายทอดและสืบทอดมานาน เช่น การตักบาตรตอนเช้า ถวายภัตตาหาร ถวายจตุปัจจัยไทยทาน ทำบุญทำทาน เข้าวัดปฏิบัติธรรม ในวาระโอกาสต่าง ๆ ส่วนประเพณีอื่นๆ เช่น ลอยกระทง สงกรานต์ ยังมี การสืบสานไว้อย่างเข้มแข็ง ปัจจุบันทางวัด และชุมชน ได้ร่วมมือกันกับส่วนงานราชการและหน่วยงานที่เกี่ยวข้องจัดกิจกรรมประเพณีทางน้ำคลองมหาสวัสดิ์ เป็นการสืบสานประเพณีวัฒนธรรมต่างๆ ของชุมชน มีปัจจัยที่สำคัญต่อการอนุรักษ์ประเพณีการตักบาตรท้องน้ำจากการสัมภาษณ์ผู้ให้ข้อมูลสำคัญสามารถจำแนกได้เป็นหัวข้อสำคัญ 6 ประการดังนี้ ปัจจัยการส่งเสริมของสมาชิกในชุมชน ปัจจัยการส่งเสริมจากหน่วยงานภายนอกทั้งภาครัฐและเอกชน ปัจจัยการปลูกฝังความคิดด้านคุณค่าพระพุทธศาสนาและประเพณี ปัจจัยการเปลี่ยนแปลงทางเศรษฐกิจและสังคม ปัจจัยด้านการสื่อสารและประชาสัมพันธ์ที่จะกระตุ้นให้เกิดความรักและหวงแหนประเพณีท้องถิ่นอันทรงคุณค่า ปัจจัยด้านความเชื่อในหลักคำสอนทางพระพุทธศาสนาโดยเฉพาะเรื่องการให้ทาน หลักการสร้างบุญบารมี กรรมดี กรรมชั่ว เป็นต้น

สรุป ปัจจัยของการอนุรักษ์ประเพณีการตักบาตรท้องน้ำเป็นการประมวลโดยองค์รวมของปัจจัยที่ผู้ให้ข้อมูลสำคัญทั้ง 20 ท่าน ได้นัยสำคัญทั้ง 6 ปัจจัย ดังนี้ ปัจจัยการส่งเสริมของสมาชิกในชุมชน ปัจจัยการส่งเสริมจากหน่วยงานภายนอกทั้งภาครัฐและเอกชน ปัจจัยการปลูกฝังความคิดด้านคุณค่าพระพุทธศาสนาและประเพณี ปัจจัยการเปลี่ยนแปลงทางเศรษฐกิจและสังคม ปัจจัยด้านการสื่อสารและประชาสัมพันธ์ ปัจจัยด้านความเชื่อในหลักคำสอนทางพระพุทธศาสนา มีการกล่าวซ้ำๆ และแปลความจนนำมาสู่การสรุปที่เป็นหัวข้ออย่างชัดเจน การนำไปสู่ปัจจัยด้านการอนุรักษ์ไม่เป็นที่ชัดเจนในขณะที่เก็บข้อมูลแต่เมื่อนำสู่การประชุมถกสรุปแปลความแล้วสามารถชี้ให้เห็นประเด็นที่สำคัญจริงๆ ดังที่ได้แสดงแล้ว

ผลการวิเคราะห์จำแนกหัวข้อ T6: ปัจจัยของการอนุรักษ์ประเพณีการบิณฑบาตท้องน้ำ หัวข้อนี้กล่าวถึงแนวทางการอนุรักษ์รูปแบบของประเพณีบิณฑบาตท้องน้ำซึ่งจะเป็นแนวทางนำไปสู่การปฏิบัติในอนาคตจากจำนวนกลุ่มตัวอย่างผู้ให้ข้อมูลสำคัญ 20 ท่าน แสดงด้วยค่าความถี่ (f) และ ค่าร้อยละ (%) ดังนี้ ชุดรูปแบบถูกคำนวณ 6 รหัส (n = 20) รหัสทั้งสิ้นประกอบด้วย “ปัจจัยการส่งเสริมของสมาชิกในชุมชน” (f = 20, 100%), “ปัจจัยการส่งเสริมจากหน่วยงานภายนอกทั้งภาครัฐและเอกชน” (f = 20, 100%), “ปัจจัยการปลูกฝังความคิดด้านคุณค่าพระพุทธศาสนาและประเพณี” (f = 16, 80%), “ปัจจัยการเปลี่ยนแปลงทางเศรษฐกิจและสังคม” (f = 15, 75%), “ปัจจัยด้านการสื่อสารและประชาสัมพันธ์” (f = 10, 50%), “ปัจจัยด้านความเชื่อในหลักคำสอนทางพระพุทธศาสนา” (f = 12, 60%) แสดงในตารางที่ 4.8 และ แผนภาพที่ 4.11

ตารางที่ 4.8 ผลการวิเคราะห์รหัส (code) ในหัวข้อ T6: ปัจจัยของการอนุรักษ์ประเพณีการบิณฑบาตท้องน้ำ แสดงด้วยค่าความถี่ (f) และ ร้อยละ (%) (n=20)

| รหัส (code) | | จำนวนรหัส (code) (ค่าความถี่ = f) | ร้อยละ (%) |
|-------------|---|---|------------|
| T6-1 | ปัจจัยการส่งเสริมของสมาชิกในชุมชน | 20 | 100 |
| T6-2 | ปัจจัยการส่งเสริมจากหน่วยงานภายนอกทั้งภาครัฐและเอกชน | 20 | 100 |
| T6-3 | ปัจจัยการปลูกฝังความคิดด้านคุณค่าพระพุทธศาสนาและประเพณี | 16 | 80 |
| T6-4 | ปัจจัยการเปลี่ยนแปลงทางเศรษฐกิจและสังคม | 15 | 75 |
| T6-5 | ปัจจัยด้านการสื่อสารและประชาสัมพันธ์ | 10 | 50 |
| T6-6 | ปัจจัยด้านความเชื่อในหลักคำสอนทางพระพุทธศาสนา | 12 | 60 |
| รวม | | 93 | - |



แผนภาพที่ 4.11 ผลการวิเคราะห์หัวข้อ (theme) และ รหัส (code)

T6: ปัจจัยของการอนุรักษ์ประเพณีการบิณฑบาตท้องน้ำ

4.2.7 การอนุรักษ์ประเพณีตักบาตรทางพระพุทธศาสนาและวิถีไทยอย่างยั่งยืน (T7)

การบิณฑบาตท้องน้ำที่จัดขึ้น ณ วัดสุวรรณาราม ตำบลศาลายา อำเภอพุทธมณฑล จังหวัดนครปฐม เป็นประเพณีที่อยู่กับชุมชนคลองมหาสวัสดิ์มานานกว่าครึ่งศตวรรษ เป็นการสืบสานประเพณีวัฒนธรรมอันเก่าแก่ของไทยและคนในท้องถิ่นวิถีชีวิตริมคลองมหาสวัสดิ์แต่ดั้งเดิม การจัดพิธีตักบาตรท้องน้ำจึงเป็นกุศโลบายภูมิปัญญาพื้นบ้านในการทำให้ชาวบ้านที่อาศัยอยู่ริมคลองช่วยกันเข้าวัดทำบุญ ดูแลคลองและระมัดระวังบุตรหลานไม่ให้ตกน้ำ โดยพิธีตักบาตรท้องน้ำ พระสงฆ์จะบิณฑบาตทางเรือโดยมีพุทธศาสนิกชนจะนำเรือที่ใช้ชีวิตประจำวันมาจอดเรียงรายอยู่ริมฝั่งหรือบนเรือเพื่อร่วมทำบุญตักบาตร ข้าวสารอาหารแห้งกันเป็นจำนวนมาก และยังมีกิจกรรมมากมายจนถึงช่วงเย็น อาทิ ประกวดโยนพมาศ การแสดงเพลงเรือ แม่ศรีนวล การแข่งขันกีฬาพื้นบ้าน เช่น มวยทะเล พายเรือหัวโบท้ายบอด และกิจกรรมที่เป็นประเพณีพื้นบ้านอื่นๆ ที่ให้ความสนุกสนาน เพลิดเพลิน พิธีนี้เริ่มจัดขึ้นครั้งแรกในสมัยพระครูวิชัยวุฒิคุณ (หลวงพ่อดี สุวณฺโณ) เจ้าอาวาสวัดสุวรรณาราม ด้วยการริเริ่มของ นายถาวร เทียมปฐม ไวยาวัจกรวัดในขณะนั้น ซึ่งจะจัดขึ้นในวันเพ็ญขึ้น 15 ค่ำ เดือน 12 ซึ่งตรงกับวันลอยกระทงของทุกปี ซึ่งลักษณะหรือเอกลักษณ์ของประเพณีการบิณฑบาตท้องน้ำวัดสุวรรณาราม

ลักษณะของประเพณีการบิณฑบาตท้องน้ำ

การบิณฑบาตท้องน้ำวัดสุวรรณาราม มีลักษณะต่างๆ ดังนี้

1. ลักษณะงานเป็นงานบุญเกี่ยวกับพระพุทธศาสนา ได้แก่ การบิณฑบาตทางน้ำ โดยได้มีการนิมนต์พระสงฆ์ สามเณร จากวัดต่างๆ มาร่วมงานจำนวนตามความเหมาะสมของงานด้วย

2. ลักษณะการใช้เรือเป็นพาหนะ เป็นเรือที่ชาวบ้านผลิตขึ้นใช้เอง บางลำเรือเก่าแก่ ที่ใช้นานชาวบ้านนำมาโดยศรัทธา เพื่อให้พระสงฆ์ลงไปนั่งในเรือ เป็นเรือพายพายมีขนาดพอเหมาะ ไม่ใหญ่ ไม่เล็กมากนัก สามารถนั่งได้ 3-5 คน มีคนพาย พระนั่งถือบาตรอยู่ในเรือ รับของบิณฑบาตจากผู้มีจิตศรัทธารอใส่บาตร หน้าวัด อยู่ริมฝั่งคลองมหาสวัสดิ์ สถานที่จัดงาน โดยขบวนเรือ ประกอบด้วยเรือที่ประดิษฐานพระพุทธรูป ซึ่งเปรียบเหมือนตัวแทนองค์พระพุทธเจ้าเสด็จ ตามด้วยเรือของพระสงฆ์ และขบวนของนางฟ้าเทพธิดา เทพบุตร และมีเทพบุตรเทพธิดาและเหล่าพราหมณ์ ที่จำลองการแต่งตัวให้คล้ายเรื่องจริง มีการประดับประดาเรือและเครื่องประกอบตามความเชื่อและวัสดุที่ตกแต่งได้จากชุมชน เรือหัวขบวนค่อยๆ เคลื่อนตัวออกไป ตามด้วยเรือ รับพระสงฆ์ออกมารับบิณฑบาต ไปตามฝั่งที่มีผู้คนรอใส่บาตรดูแล้วสวยงามอลังการ ผู้ที่มาร่วมงานได้เห็นทำให้เกิดความรู้สึกดีและมีความสุขใจที่ได้ร่วมกันทำกิจกรรมประเพณีพร้อมกับการถ่ายภาพอันสวยงามไว้ด้วยความประทับใจในงานนี้

3. ลักษณะสิ่งของหรือเครื่องที่นำมาในงานประเพณี ได้แก่ ข้าวสาร อาหารแห้ง อาหารคาว ข้าวต้ม ดอกไม้ ผลไม้ และเครื่องไทยทานต่างๆ ตามศรัทธาของผู้เข้าร่วมงาน

4. ลักษณะของการมีส่วนร่วมด้านต่าง ๆ ดังนี้

1) ด้านการแต่งกาย เน้นการอนุรักษ์ในการแต่งชุด เป็นชุดไทย ชุดสุภาพ ให้เข้ากับงานหลายคนแต่งชุดไทยย้อนยุค เพื่อมาร่วมกิจกรรม พร้อมได้บันทึกภาพที่น่าประทับใจเก็บเอาไว้

2) ด้านเศรษฐกิจชุมชน ประชาชนทั่วไป สามารถนำสินค้าที่ผลิตขึ้นด้วยภูมิปัญญาชาวบ้าน และสินค้าที่ได้มาจากผลผลิตทางการเกษตรของชาวบ้านที่อาศัยอยู่ใกล้คลองมหาสวัสดิ์มาวางขายเพื่อให้เกิดรายได้แบบพอเพียงของชุมชน

3) ด้านความร่วมมือส่วนงานต่างๆ ไม่ว่าจะเป็นวัน บ้าน ชุมชน ส่วนราชการอำเภอพุทธมณฑล และองค์การบริหารส่วนตำบลศาลายา อ่าง มหาสวัสดิ์และประชาชนทั่วไปได้มีส่วนร่วมด้านต่างๆ เช่น ชาวบ้านนำเรือพายมารับพระบิณฑบาต ช่วยกันอำนวยความสะดวกด้านความปลอดภัยเป็นต้นแก่ผู้มาร่วมงานด้วยความยิ้มแย้มแจ่มใส ประชาชนที่มาร่วมงานได้รับความสะดวกสบาย ได้บุญ ได้ความสุข สนุกสนาน และความประทับใจกันทั่วหน้า

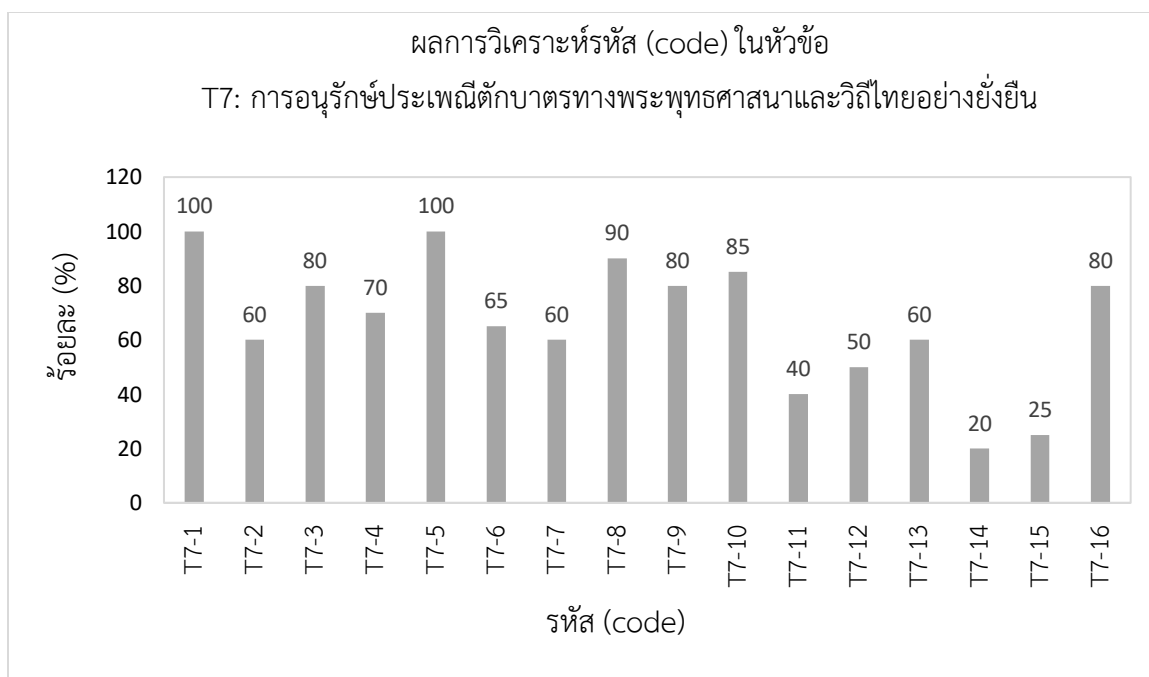
สรุป บทบาทของชุมชนที่มีต่อการอนุรักษ์ประเพณีการบิณฑบาตท้องน้ำวัดสุวรรณารามในงานประเพณีการบิณฑบาตท้องน้ำวัดสุวรรณาราม โดยชุมชนวัดสุวรรณารามและชุมชนริมคลอง

มหาสวัสดิ์ โดยความร่วมมือกันระหว่างวัดและส่วนงานที่เกี่ยวข้อง ได้แก่ ส่วนอำเภอ องค์การบริหารส่วนตำบล กำนัน ผู้ใหญ่บ้าน สถาบันการศึกษา และประชาชนทั่วไป จัดขึ้นถือเป็นประเพณีของส่วนรวม ในหนึ่งปี มีการจัดครั้งเดียว ดังนั้นทุกคนในฐานะสมาชิกของชุมชนได้เข้าร่วมด้วยความเต็มใจ และยินดีที่ได้ร่วมกิจกรรม โดยผู้นำชุมชน และพระสงฆ์ที่ได้รับความศรัทธาเลื่อมใส เป็นผู้มีบทบาท มีกลุ่มคนหนุ่มสาว เด็กเยาวชน ที่ได้รับการปลูกฝังให้เห็นความสำคัญและคุณค่าของประเพณีไทย และที่สำคัญบทบาทของหน่วยงานราชการเป็นแกนนำสำคัญในการดำเนินงาน ไม่ว่าจะเป็นทางอำเภอพุทธมณฑล องค์การบริหารส่วนตำบลศาลายา ตำบลมหาสวัสดิ์ และสถานการศึกษาใกล้เคียงให้ความสนับสนุนและร่วมกันกับวัด จัดกิจกรรมต่างๆ ขึ้นในวันงานประเพณีบิณฑบาตท้องน้ำวัดสุวรรณาราม

ผลการวิเคราะห์จำแนกหัวข้อ T7: การอนุรักษ์ประเพณีตักบาตรทางพระพุทธศาสนาและวิถีไทยอย่างยั่งยืน หัวข้อนี้กล่าวถึงแนวความคิดที่จะนำไปส่งเสริมการอนุรักษ์ประเพณีบิณฑบาตท้องน้ำซึ่งจะเป็นแนวทางนำไปสู่การอนุรักษ์อย่างยั่งยืน จากจำนวนกลุ่มตัวอย่างผู้ให้ข้อมูลสำคัญ 20 ท่าน แสดงด้วยค่าความถี่ (f) และ ค่าร้อยละ (%) ดังนี้ ชุดรูปแบบถูกคำนวณ 16 รหัส (n = 20) รหัสทั้งสิ้นประกอบด้วย “ลักษณะประเพณีบิณฑบาตท้องน้ำ” (f = 20, 100%), “ลักษณะงานเป็นงานบุญที่เกี่ยวข้องกับพระพุทธศาสนา ลักษณะการใช้เรือเป็นพาหนะ” (f = 12, 60%), “พระภิกษุนั่งบิณฑบาตในเรือ” (f = 16, 80%), “เรือลำหนึ่งประดิษฐานพระพุทธรูป” (f = 14, 70%), “ขบวนของผู้แต่งกายเป็นเทวดาและเทพธิดา” (f = 20, 100%), “มีการประดับประดาเรือและเครื่องประกอบตามความเชื่อและวัสดุที่ตกแต่งได้จากชุมชน ” (f = 13, 65%), “ผู้คนรอใส่บาตรแลดูสวยงาม” (f = 12, 60%), “ผู้ที่มาร่วมงานได้เห็นทำให้เกิดความรู้สึกดีและมีความสุขใจ” (f = 18, 90%), “การอนุรักษ์ในการแต่งชุด เป็นชุดไทยชุดสุภาพ ” (f = 16, 80%), “สามารถนำสินค้าที่ผลิตขึ้นด้วยภูมิปัญญาชาวบ้านที่ปลอดภัยมาวางจำหน่ายได้ประชาชนที่มาร่วมงานได้รับความสะดวกสบาย ” (f = 17, 85%), “ความประทับใจ.” (f = 8, 40%), “ความร่วมมือระหว่างวัดกับหน่วยงานที่เกี่ยวข้อง เช่น อำเภอ (f = 10, 50%) องค์การบริหารส่วนตำบล ผู้ใหญ่บ้าน สถาบันการศึกษา และประชาชนทั่วไป” (f = 12, 60%), “ประเพณีของส่วนรวม ในหนึ่งปี มีการจัดครั้งเดียว” (f = 4, 20%), “สมาชิกของชุมชนมีส่วนร่วมด้วยความเต็มใจ” (f = 5, 25%), “ยินดีที่ได้ร่วมกิจกรรม” (f = 16, 80%) แสดงในตารางที่ 4.9 และ แผนภาพที่ 4.12

ตารางที่ 4.9 ผลการวิเคราะห์รหัส (code) ในหัวข้อ T7: การอนุรักษ์ประเพณีตักบาตรทางพระพุทธศาสนาและวิถีไทยอย่างยั่งยืน แสดงด้วยค่าความถี่ (f) และ ร้อยละ (%) (n=20)

| รหัส (code) | | จำนวนรหัส (code) (ค่าความถี่ = f) | ร้อยละ (%) |
|-------------|--|---|------------|
| T7-1 | ลักษณะประเพณีบิณฑบาตท้องน้ำ | 20 | 100 |
| T7-2 | ลักษณะงานเป็นงานบุญที่เกี่ยวข้องกับพระพุทธศาสนา ลักษณะการใช้เรือเป็นพาหนะ | 12 | 60 |
| T7-3 | พระภิกษุนั่งบิณฑบาตในเรือ | 16 | 80 |
| T7-4 | เรือลำหนึ่งประดิษฐานพระพุทธรูป | 14 | 70 |
| T7-5 | ขบวนของผู้แต่งกายเป็นเทวดาและเทพธิดา | 20 | 100 |
| T7-6 | มีการประดับประดาเรือและเครื่องประกอบตามความเชื่อ และวัสดุที่ตกแต่งได้จากชุมชน | 13 | 65 |
| T7-7 | ผู้คนรอใส่บาตรแลดูสวยงาม | 12 | 60 |
| T7-8 | ผู้ที่มาร่วมงานได้เห็นทำให้เกิดความรู้สึกดีและมีความสุข ใจ | 18 | 90 |
| T7-9 | การอนุรักษ์ในการแต่งชุด เป็นชุดไทย ชุดสุภาพ | 16 | 80 |
| T7-10 | สามารถนำสินค้าที่ผลิตขึ้นด้วยภูมิปัญญาชาวบ้านที่ ปลอดภัยมาวางจำหน่ายได้ประชาชนที่มาร่วมงานได้รับ ความสะดอกสบาย | 17 | 85 |
| T7-11 | ความประทับใจ | 8 | 40 |
| T7-12 | ความร่วมมือระหว่างวัดกับหน่วยงานที่เกี่ยวข้อง เช่น อำเภอ | 10 | 50 |
| T7-13 | องค์การบริหารส่วนตำบล ผู้ใหญ่บ้าน สถาบันการศึกษา และประชาชนทั่วไป | 12 | 60 |
| T7-14 | ประเพณีของส่วนรวม ในหนึ่งปี มีการจัดครั้งเดียว | 4 | 20 |
| T7-15 | สมาชิกของชุมชนมีส่วนร่วมด้วยความเต็มใจ | 5 | 25 |
| T7-16 | ยินดีที่ได้ร่วมกิจกรรม | 16 | 80 |
| รวม | | 213 | - |



แผนภาพที่ 4.12 ผลการวิเคราะห์หัวข้อ (theme) และ รหัส (code)

T7: การอนุรักษ์ประเพณีตักบาตรทางพระพุทธศาสนาและวิถีไทยอย่างยั่งยืน

4.2.8 วิเคราะห์ความน่าเชื่อถือของข้อมูลและความอึดตัวของข้อมูล

1) การวิเคราะห์ความน่าเชื่อถือของข้อมูล (Holsti and Krippendorff alpha reliability)

การรวบรวมเทคนิคการวิเคราะห์ข้อมูลของ Krippendorff, M. (2011), และการคำนวณความน่าเชื่อถืออัลฟา (α) โดย coders (Monroy, et al., 2021) ผู้เขียนโค้ดประเมินและจัดหมวดหมู่หัวข้อที่รับจากการสัมภาษณ์เป็น 7 หัวข้อตามผลการเข้ารหัสข้อมูล การศึกษานี้ได้ศึกษาจำเพาะกรณีศึกษาพุทธวิถีไทยประเพณีการบิณฑบาตท้องน้ำแสดงในตารางที่ 4 ตามหัวข้อที่ออกแบบโดย coder นั้นมีความหลากหลาย เช่น coder1 ตัวแรกจำแนก 85 รายการ, coder2 จำแนก 86 รายการ, coder3 จำแนก 84 รายการ และ coder 4 จำแนก 84 รายการ ตารางข้อตกลงซึ่งกันและกัน (ตารางที่ 4) ความน่าเชื่อถือซึ่งกันและกันของข้อตกลงซึ่งกันและกันและข้อตกลงของ Holsti (ตารางที่ 4.10) มีดังนี้

ความน่าเชื่อถือระหว่างกันและกัน (reciprocal reliability);

$$\text{Coder1, 2} = (2 \times 90) / (85 + 86) = 0.98$$

$$\text{Coder2, 3} = (2 \times 94) / (86 + 84) = 0.96$$

$$\text{Coder3, 4} = (2 \times 87) / (84 + 84) = 0.99$$

$$\text{Coder2, 4} = (2 \times 88) / (86 + 84) = 1.01$$

ค่าเฉลี่ยความน่าเชื่อถือ (Average reciprocal reliability) = $(0.98 + 0.96 + 0.99 + 1.01)/4 = 0.987$

$$\begin{aligned} \text{Reliability } (\alpha) &= \frac{4 \times 0.99}{1 + [(4-1) \times 0.99]} & (4) \\ &= 0.99 \end{aligned}$$

ตารางที่ 4.10 ค่าความน่าเชื่อถือของการวิเคราะห์ข้อมูล

| หมวดหมู่/หน่วยย่อย | Coder1 | Coder2 | Coder3 | Coder4 |
|---|--------|--------|--------|--------|
| หมวดหมู่หลักของข้อตกลงระหว่างกันและกัน | | | | |
| T1: วิถีชีวิตของชาวมุสลิมชนคลองมหาสวัสดิ์ | 12 | 11 | 10 | 10 |
| T2: พุทธวิถีไทยของชาวมุสลิมชนคลองมหาสวัสดิ์ | 10 | 12 | 11 | 10 |
| T3: พุทธศาสนาและการอนุรักษ์ประเพณีไทยในชาวมุสลิมชนคลองมหาสวัสดิ์ | 19 | 20 | 20 | 18 |
| T4: ปัญหาและอุปสรรคของการอนุรักษ์การบิดบาตท้องถิ่น | 5 | 6 | 5 | 7 |
| T5: ความสำคัญของประเพณีการบิดบาตท้องถิ่น | 18 | 22 | 17 | 19 |
| T6: ปัจจัยของการอนุรักษ์ประเพณีการบิดบาตท้องถิ่น | 6 | 5 | 7 | 7 |
| T7: การอนุรักษ์ประเพณีบิดบาตทางพระพุทธศาสนาและวิถีไทยอย่างยั่งยืน | 15 | 14 | 15 | 13 |
| <i>ผลรวม</i> | 85 | 90 | 85 | 84 |
| ข้อตกลงระหว่างกันและกัน (Reciprocal agreement) | | | | |
| Coder2 | 86 | x | x | x |
| Coder3 | 84 | 89 | x | x |

| หมวดหมู่/หน่วยย่อย | Coder1 | Coder2 | Coder3 | Coder4 |
|---|--------|--------|--------|--------|
| Coder4 | 84 | 88 | 87 | x |
| ข้อตกลงของโฮลสตี (Holsti's agreement) | | | | |
| Coder2 | 0.95 | x | x | x |
| Coder3 | 0.89 | 0.94 | x | x |
| Coder4 | 0.96 | 0.97 | 0.98 | x |
| ค่าความน่าเชื่อถือของคริปเพนดอร์ฟ (Reliability Krippendorff's alpha: α) = 0.99 | | | | |

ความถูกต้อง (Validity) คือ "ขอบเขตที่ขั้นตอนการวัดแสดงถึงวัตถุประสงค์ และแนวคิดที่ตั้งใจไว้เท่านั้น" (Griffin, & Griffin III, 2021) ความน่าเชื่อถือของการวิเคราะห์ข้อมูลคือ $\alpha = 0.99$ ซึ่งสูงกว่าระดับบ่งชี้ค่าตัดของความน่าเชื่อถือ (Wong, Paritosh, & Aroyo, 2021) แนวคิดความถูกต้องของการวิเคราะห์บริบทได้รับการพิสูจน์โดย Krippendorff (2011) ด้วยการตัดสินใจสามประการ ได้แก่

(1) หลักฐานที่สนับสนุนการตีความข้อความโดยระบุว่าข้อความคืออะไร ความหมายและสัญลักษณ์ดังกล่าวคืออะไร

(2) หลักฐานสนับสนุนการอนุมานแบบนัยของเนื้อหา

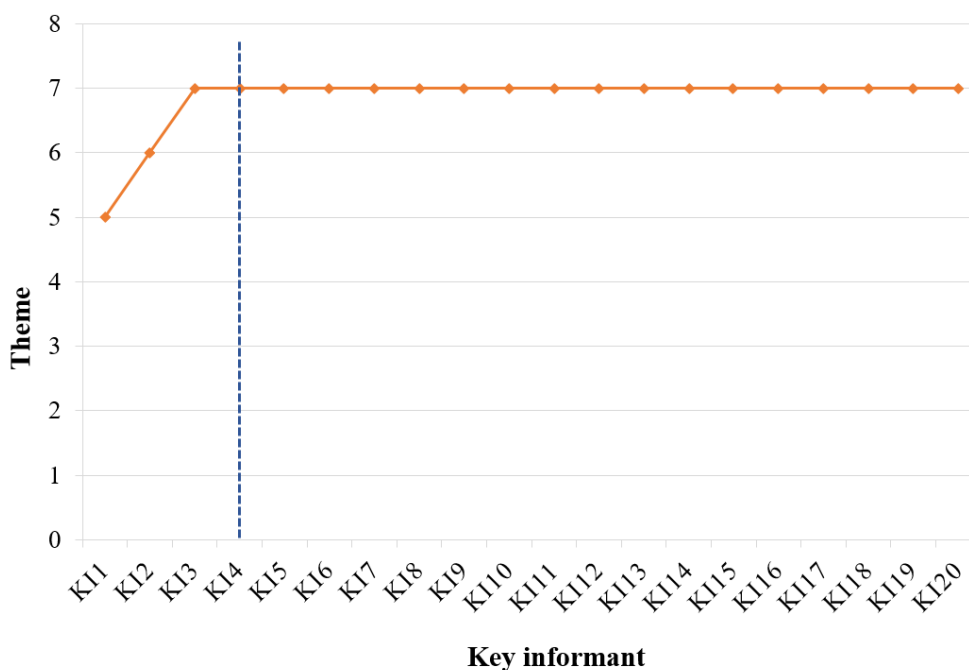
(3) หลักฐานที่อธิบายผลลัพธ์และตรวจสอบว่าการวิเคราะห์เนื้อหามีความเหมาะสมหรือไม่ ช่วยแก้ปัญหาการวิจัย (Wu, Bui, & Dao, 2022)

นอกจากนี้ผลจากการสัมภาษณ์ยังถูกบันทึกและเปลี่ยนเป็นบันทึกเป็นลายลักษณ์อักษร จากนั้นจึงเขียนโค้ด หัวข้อ และการตีความ

2) การวิเคราะห์ความอิ่มตัวของข้อมูล (Data saturation and Comparative Method for Themes Saturation: CoMeTS)

การเขียนรหัสถูกดำเนินการสำหรับผู้ให้ข้อมูลหลักแต่ละคน ตามที่แสดงในตารางที่ 4.10 โดยเฉพาะอย่างยิ่ง ผู้ให้ข้อมูลหลักคนแรกสร้างรหัสที่กระบวนการครั้งสุดท้าย 91 รหัส ทีมผู้เขียนโค้ดได้จัดหมวดหมู่ผู้ให้ข้อมูลหลักรายแรกเป็น 87 รหัสโดยพิจารณาจากส่วนสุดท้าย ซึ่งรวมถึง 5 หัวข้อหลัก (theme) ด้วย จากนั้นจึงวัดหัวข้อ (theme) ที่ใช้ร่วมกันระหว่างผู้ให้ข้อมูลหลักคนแรกและคนที่สอง และ

ระบุหัวข้อ (theme) ใหม่จากผู้ให้ข้อมูลหลักคนที่สาม ในการสัมภาษณ์ครั้งที่สอง มี 7 หัวข้อที่ใช้ร่วมกัน (พบได้ในการสัมภาษณ์ครั้งแรกด้วย) และมีหัวข้อ (theme) ใหม่เกิดขึ้น หลังจากผู้ให้ข้อมูลหลักคนที่สอง แสดงจำนวนหัวข้อ (theme) ทั้งหมดคือ 6 หัวข้อ (theme) ผู้ให้ข้อมูลหลักคนที่สามสร้างหัวข้อ (theme) ที่ใช้ร่วมกัน 6 หัวข้อ (theme) (โดยทั่วไปในผู้ให้ข้อมูลหลักคนแรกและคนที่สอง) และหัวข้อ (theme) ใหม่ก็เพิ่มขึ้น เมื่อเปรียบเทียบผู้ให้ข้อมูลหลักที่สี่กับผู้ให้ข้อมูลหลักสามรายก่อนหน้าหัวข้อ (theme) ดังกล่าวมี 7 หัวข้อ (theme) ที่ใช้ร่วมกันและไม่มีหัวข้อ (theme) ใหม่ ณ จุดนี้ จำนวนหัวข้อ (theme) ทั้งหมดเพิ่มขึ้นเป็น 7 หัวข้อ (theme) และไม่มีหัวข้อ (theme) ใหม่ปรากฏขึ้น ขณะที่พบหัวข้อ (theme) ทั้งหมด 7 หัวข้อ (theme) ในผู้ให้ข้อมูลหลัก 3 หัวข้อก่อนหน้า เราใช้วิธีการเปรียบเทียบนี้ สำหรับการสัมภาษณ์ทั้งหมดโดยอิงตามสมมติฐานการวิจัยเพื่อระบุช่วงเวลาที่ไม่มีข้อมูลรูปแบบใหม่มาจากข้อมูล นี่จะเป็น "เกณฑ์ความอึดตัว" ของเรา จำนวนหัวข้อ (theme) ไม่เพิ่มขึ้น เป็นจำนวนศูนย์ที่ผู้ให้ข้อมูลหลักคนที่สามและยังคงอยู่จนถึงผู้ให้ข้อมูลหลักที่ยี่สิบ ความอึดตัวของหัวข้อถูกระบุว่าเป็นผู้ให้ข้อมูลหลักลำดับที่ห้าและทำให้เสถียรจนถึงผู้ให้ข้อมูลหลักที่ยี่สิบ (แผนภาพที่ 4.13)



แผนภาพที่ 4.13 เกณฑ์ข้อค้นพบความอึดตัวของหัวข้อ

จำนวนรวมของหัวข้อ (theme) จากผู้ให้ข้อมูลหลักทั้งหมดคือ 7 หัวข้อเหล่านี้ไม่ได้ถูกค้นพบทั้งหมดในครั้งเดียวในการสัมภาษณ์ครั้งเดียว แต่มีอยู่ในการสัมภาษณ์ทั้งหมดที่วิเคราะห์ กล่าวอีก

นัยหนึ่งมีทั้งหมด 7 หัวข้อ (theme) ที่ไม่ซ้ำกัน นี้เรียกว่า "ขอบเขตที่อิ่มตัว" ในตารางที่ 4.11 การประมาณสัดส่วนของขอบเขตที่อิ่มตัวนี้ในการสัมภาษณ์แต่ละครั้ง ช่วงนี้มีความเหมาะสมเนื่องจาก ระดับความชัดเจนของผู้เข้าร่วมแต่ละคนแตกต่างกันไป กล่าวอีกนัยหนึ่ง นักวิจัยจัดกลุ่มรหัสของตน โดยมีผู้ให้ข้อมูลสำคัญบางคนพูดอย่างหนึ่งและคนอื่นๆ พูดต่างกัน รูปแบบเหล่านี้แสดงเป็นเปอร์เซ็นต์ ในทำนองเดียวกัน ผู้เข้าร่วมการวิจัยของเราใช้คำศัพท์ที่เกี่ยวข้องกับหัวข้อเฉพาะ และในขณะที่อีกคนแสดง คำที่เกี่ยวข้องกับหัวข้อที่คล้ายคลึงกันหรือแตกต่างกันออกไป โดยเฉลี่ยร้อยละของภูมิประเทศที่อิ่มตัวในการสัมภาษณ์ทั้งหมดใน 81.42% (the average percentage of saturated terrain across interviews all) ของผู้ให้ข้อมูลหลักทั้งหมด มีการค้นพบประเด็นที่เป็นไปได้แสดงในตารางที่ 4.11 ดังต่อไปนี้

ตารางที่ 4.11 ความอิ่มตัวของข้อมูล และการเปรียบเทียบของความอิ่มตัวของหัวข้อ (4 Data saturation and Comparative Method for Themes Saturation (CoMeTS))

| Data saturation and Comparative Method for Themes Saturation (CoMeTS) | | | | | | |
|---|-----------------|------------------|--|-----------------------------|------------------------|--|
| Key informant (KI) | Number of codes | Number of themes | Number of shared themes with previous KI | Number of new themes per KI | Total number of themes | Percentage of Saturated terrain per KI |
| KI1 | 87 | 5 | | | 5 | 71.42 |
| KI2 | 90 | 6 | 5 | 1 | 6 | 71.42 |
| KI3 | 91 | 7 | 6 | 1 | 7 | 85.71 |
| KI4 | 90 | 7 | 7 | 0 | 7 | 100 |
| KI5 | 85 | 5 | 5 | 0 | 7 | 71.42 |
| KI6 | 80 | 5 | 5 | 0 | 7 | 71.42 |
| KI7 | 94 | 4 | 4 | 0 | 7 | 57.14 |
| KI8 | 104 | 5 | 5 | 0 | 7 | 71.42 |
| KI9 | 96 | 7 | 7 | 0 | 7 | 100 |
| KI10 | 102 | 6 | 6 | 0 | 7 | 85.71 |
| KI11 | 84 | 7 | 7 | 0 | 7 | 100 |
| KI12 | 65 | 5 | 5 | 0 | 7 | 71.42 |
| KI13 | 83 | 5 | 5 | 0 | 7 | 71.42 |
| KI14 | 85 | 4 | 4 | 0 | 7 | 57.14 |
| KI15 | 106 | 7 | 7 | 0 | 7 | 100 |
| KI16 | 101 | 6 | 6 | 0 | 7 | 85.71 |
| KI17 | 95 | 7 | 7 | 0 | 7 | 100 |
| KI18 | 90 | 6 | 6 | 0 | 7 | 85.71 |
| KI19 | 86 | 5 | 5 | 0 | 7 | 71.42 |
| KI20 | 90 | 7 | 7 | 0 | 7 | 100 |
| Average percentage of saturated terrain across interviews | | | | | | 81.42 |

CoMeTS ถูกเปรียบเทียบในสองระดับ (Hennink, & Kaiser, 2021) ชั้นแรก เปรียบเทียบ การสัมภาษณ์ทั้งหมดเพื่อให้แน่ใจว่าหัวข้อมีความอึดตัว ประการที่สอง การสัมภาษณ์จะถูกจัดลำดับใหม่ หลายครั้งก่อนที่จะสรุปความอึดตัวของหัวข้อ (theme) เพื่อตรวจสอบความอึดตัวอีกครั้งและหลีกเลี่ยง ข้อผิดพลาดที่เกิดจากคำสั่ง อย่างไรก็ตาม ความอึดตัวของข้อมูลและ CoMeTS ไม่ใช่เปอร์เซ็นต์ตาม เกณฑ์ความอึดตัว แต่เป็นการรับประกันความอึดตัวของข้อมูล (Braun, & Clarke, 2021) เพราะใน การสัมภาษณ์ครั้งที่สอง ผู้ให้ข้อมูลหลักบางคนได้เพิ่มหัวข้ออื่นเข้าไป แต่นั่นอยู่ในการพิจารณาของทีม ผู้เขียนโค้ดเพื่อวิเคราะห์หัวข้อเดียวกันกับผู้ให้ข้อมูลสำคัญ (KI) ก่อนหน้า

พิสูจน์สมมติฐานข้อที่ 2 วิธีชีวิตชาวไทยพุทธมีปัจจัยต่างๆ ที่ส่งผลต่อการอนุรักษ์ประเพณีบิณฑบาตท้องน้ำวัดสุวรรณาราม (A2)

4.3 วิเคราะห์ข้อเสนอแนะ

ข้อคำถาม ตอนที่ 4 ข้อเสนอแนะแนวทางการอนุรักษ์วิถีชุมชนตามพุทธวิถีไทย กรณีศึกษาประเพณีการบิณฑบาตท้องน้ำวัดสุวรรณารามจังหวัดนครปฐม

4.3.1 แนวทางที่1 การมีส่วนร่วมของชุมชนต่อประเพณีการบิณฑบาตท้องน้ำวัดสุวรรณาราม

จากการสัมภาษณ์ผู้กลุ่มให้ข้อมูล กล่าวว่า “การบิณฑบาตท้องน้ำวัดสุวรรณาราม ผู้นำชุมชน ผู้จัดงาน และผู้เฒ่าผู้แก่ พบว่า บทบาทของเยาวชนและชุมชนในการร่วมงานยังมีน้อย ต้องการปลูกฝัง เยาวชน ควรให้ผู้ปกครองลูกหลาน ได้เข้ามามีส่วนร่วมมากกว่าที่เห็น โดยการปลูกฝังให้เยาวชนเห็น ความสำคัญ เห็นคุณค่า และประโยชน์ของประเพณีการบิณฑบาตท้องน้ำที่มีต่อชุมชนและสังคมส่วนรวม” (KI1-K7, KI14-KI16, KI18-KI20) โดยเฉพาะประเพณีการบิณฑบาตท้องน้ำวัดสุวรรณาราม “ถือว่าเป็น เอกลักษณ์ของชุมชนที่นี่ มีจุดเด่นคือการจัดงานแบบผสมผสานกับประเพณีและกิจกรรมอื่นๆ แทรกไป ด้วยกัน เช่น ประเพณีวันลอยกระทง กิจกรรมการแข่งขันประเพณีพื้นบ้านต่างๆ เช่น การพายเรือหัวใบ ทำยบอด การชกมวยทะเล การแต่งกายย้อนยุค” (KI1) การทำให้งานมีความสนุกก็ครั้งก่อนจะถึงวันงาน ชุมชนก็จะร่วมกันจัดเตรียมเพื่อให้งานแต่ละส่วนออกมาดี “กิจกรรมที่เป็นจุดเด่นนั้นก็คือประเพณีการ บิณฑบาตทางน้ำ” (KI1-10, KI12, KI14, KI17-KI20) โดยจะเริ่มงานตั้งแต่เช้าถือว่าเป็นการเปิดงานอื่นที่ จัดร่วมกัน “การมีบุคคลที่มีส่วนเกี่ยวข้องมากมายมาร่วมงานทั้งทางส่วนสำนักงานอำเภอพุทธมณฑลนำ โดยนายอำเภอ และองค์การบริหารส่วนตำบลศาลาและตำบลมหาสวัสดิ์และตำบลใกล้เคียงสถานศึกษา

ต่างๆ เช่นมหาวิทยาลัยมหิดลสถาบันเทคโนโลยีราชมงคลและมหาวิทยาลัยมหามกุฏราชวิทยาลัย พร้อมกันนั้นยังมีประชาชนทั่วไปทั้งใกล้และไกลได้เข้าร่วมงาน เป็นกิจกรรมที่ไม่ค่อยได้เห็นและจัดให้มีปีละหนึ่งหน” (KI1-K8, KI11-KI14, KI16, KI18, KI20) “ในการบิณฑบาตก็จะมี การแต่งตัวของขบวนเรือที่ ออกบิณฑบาตซึ่งประกอบด้วยเรืออัญเชิญพระพุทธรูปซึ่งเปรียบเหมือนตัวแทนองค์พระพุทธเจ้าเสด็จ ตามด้วยเรือของพระสงฆ์และขบวนของนางฟ้าเทพธิดา เทพบุตร” (KI4, KI6-KI15, KI,17-KI18, KI20) ทำให้ดูเด่นสวยงาม ด้วยเอกลักษณ์ที่เป็นงานบุญที่เกี่ยวข้องกับพระพุทธศาสนา “ประชาชนที่เดินทางมา ร่วมงานก็จัดเตรียมเครื่องไทยทานสำหรับใส่บาตรใครมาถึงก็จะหาที่นั่งรอเรือพระผ่านมาแล้วนำสิ่งของ จตุปัจจัยไทยทานร่วมกันใส่บาตร” (KI1-KI5, KI9, KI11, KI15-KI20) ซึ่งเห็นภาพแล้วทำให้เกิดความ ศรัทธาเลื่อมใสและตระการตาในภาพที่ได้พบเห็นและ “เป็นจุดเด่นสำหรับการท่องเที่ยวที่ผู้ต้องการเห็น ประเพณีบิณฑบาตท้องน้ำ” (KI12, KI15) จึงได้เก็บประสบการณ์และ “บันทึกความทรงจำด้วยการถ่าย ภาพด้วยวีดีโอไว้เป็นที่ระลึกพร้อมด้วยความประทับใจอึ้งอัมมใจกลับไป” (KI4-KI9, KI12-KI15, KI18, KI19)

จากการสัมภาษณ์ผู้ให้ข้อมูลสำคัญ ได้ให้ทราบเกี่ยวกับบทบาทของชุมชนที่มีต่อการอนุรักษ์ ประเพณีบิณฑบาตท้องน้ำวัดสุวรรณาราม ดังนี้

(1) ควรส่งเสริมสนับสนุนทั้งทางภาครัฐและเอกชน ทางโรงเรียน สถานศึกษา ควรเข้าร่วม กิจกรรม เพื่อสร้างปลูกฝังประเพณีให้อยู่คู่ชุมชนต่อไปยาวนาน (KI1, KI2)

(2) ควรส่งเสริมให้อนุรักษ์ประเพณีไว้ ความสะอาดเป็นเรื่องสำคัญเนื่องจากจะมีคนมา ร่วมงานจำนวนมาก หลังเสร็จจากงานจึงเป็นภาระการส่งเสริมและปลูกจิตสำนึกให้ผู้มาร่วมงานช่วยกัน รักษาความสะอาดจึงเป็นสิ่งสำคัญ, การส่งเสริมเศรษฐกิจ, การแต่งกายชุดไทย เราต้องรักษาอนุรักษ์,และ การส่งเสริมผลิตสินค้าชุมชนและนำมาขาย (KI13)

(3) ควรมีงานด้านวิชาการ เช่น ตอบปัญหา, การแสดงทางวัฒนธรรมไทย, และมีการมอบ รางวัลเพื่อให้นักศึกษาและสนุกสนาน (KI12-KI14)

(4) ควรจัดให้มีบ่อน้ำประชาชนทุกภาคส่วนจะได้มาร่วมกิจกรรม (KI17-KI18)

(5) ควรมีกิจกรรมของชุมชนเช่นการละเล่นพื้นบ้านให้หลากหลาย (KI9)

(6) ประชาชนทุกภาคส่วนในตำบลศาลายาควรมีส่วนร่วมในการจัดงานและเข้าร่วมด้วย รูปแบบต่าง ๆ ตามความถนัดของตนและพาลูกหลานเข้าร่วมกิจกรรมด้วย (KI6-KI10)

4.3.2 แนวทางที่ 2 การถ่ายทอดความรู้เกี่ยวกับประเพณีของชุมชนและการบิณฑบาต ท่องนำวัดสุวรรณาราม

ด้านการบริการวิชาการ การถ่ายทอดความรู้เกี่ยวกับประเพณีของชุมชนเพื่อถ่ายทอดความรู้ให้แพร่หลายออกไป ซึ่งนักวิชาการด้านศาสนาและวัฒนธรรม ได้ให้ความเห็น ดังนี้

ผู้ให้ข้อมูลสำคัญ (KI13) กล่าวในงานประเพณีตักบาตรท่องนำวัดสุวรรณาราม ประจำปี 2563 ว่า

“สืบสานปรัชญาและมีส่วนร่วมในประเพณีอนุรักษ์นิยมต่างๆ เช่น ประเพณีตักบาตรเรือเป็นประเพณีที่สืบทอดมาช้านานเกิดจากภูมิปัญญาของปราชญ์โบราณและสืบทอดมาถึงรุ่นปัจจุบันควรมีการถ่ายทอดความรู้ในด้านต่างๆ ให้เห็นถึงความสำคัญและประโยชน์ที่เกิดขึ้นกับชุมชนมีวิถีถ่ายทอดความรู้เกี่ยวกับยุคสมัยแต่ยังคงเป็นคนไทยและดำรงพุทธศาสนิกชนที่ยึดมั่นในคำสอนที่ถูกต้องของพระพุทธเจ้าและนำไปสู่การปฏิบัติทั้งเพื่อประโยชน์ของตนเองและส่วนรวม”

การตักบาตรท่องนำซึ่งถือว่าเป็นวัฒนธรรมดั้งเดิมที่มีมาตั้งแต่สมัยอดีตกาลของวัดสุวรรณาราม อำเภอพุทธมณฑล จังหวัดนครปฐม จริงๆ แล้ว สิ่งเหล่านี้ที่ได้มีการอนุรักษ์ไว้ก็เป็นการแสดงให้เห็นว่า ที่ผ่านมานั้น “พระพุทธศาสนากับวิถีชีวิตของคนไทยจะมีการพัฒนามาคู่กันพระพุทธศาสนาจะส่งเสริมและมีผลต่อการช่วยเหลือเรื่องจิตใจคือเอาธรรมะในทางพระพุทธศาสนาไปบอกไปสอนให้ชาวพุทธเข้าใจในหลักธรรมคำสั่งสอนในทางพระพุทธศาสนา โดยวิธีการต่างๆ” (KI11, KI12) เช่นพระสงฆ์ในพระพุทธศาสนาต้องเข้าไปหาชาวบ้านการบิณฑบาตท่อง หรือการบิณฑบาตทางเรือ ก็เป็นสาเหตุหนึ่งที่ทำให้ชาวบ้านกับพระสงฆ์ในพระพุทธศาสนา มีชีวิตที่เกี่ยวข้องกัน อยู่ด้วยกัน ในเมื่อญาติโยมหรือพุทธบริษัทรอบๆ วัดได้รับความเมตตาอนุเคราะห์จากพระสงฆ์ที่เข้าไปรับบิณฑบาตถึงบ้านโดยการพายเรือไปรับบาตร ถนนหนทางยังไม่เจริญ ชาวไทยชาวพุทธ ได้สัญจรไปทาง หรือทางเรือ โดยการใช้เรือเข้าไปรับบาตรเข้าไปบิณฑบาตให้กับญาติโยมการที่ญาติโยมใส่บาตรพระก็ถือว่าเป็นการบำเพ็ญทานบารมี การที่พระสงฆ์เข้าไปโปรดญาติโยมก็เป็นการสร้างบารมีของพระสงฆ์ที่จะต้องใช้เวลาอดทนหรือขันติบารมีเข้าไปด้วย บรรดาญาติโยมมีโอกาสได้ทำบุญก็มีความสุขใจมีความซาบซึ้งความรักความเคารพในพระพุทธศาสนามากยิ่งขึ้น การสัญจรไปบิณฑบาตก็ดี การสัญจรไปมาทางเรือลดน้อยถอยลง การที่พระออกมารับบิณฑบาตทางเรือ จะเห็นภาพที่สวยงาม จึงได้มีการจัดกิจกรรม การบิณฑบาตท่องนำเกิดขึ้นซึ่งจัดขึ้นในช่วงวันออกพรรษา นี่ก็เป็นกิจกรรมวันหนึ่งที่ทำให้บรรดาชาวพุทธรุ่นใหม่หรือคนไทยวัยหนุ่มสาววัยเยาวชนได้มีโอกาสได้รับรู้รับทราบหรือเห็นภาพเก่าๆ ทางสื่อต่างๆ ให้ผู้คนทั้งหลายได้รับรู้รับทราบและมาร่วมงานในวันสำคัญนี้ด้วย การอนุรักษ์วัฒนธรรมทางน้ำอันนี้เอาไว้ จึงเป็นเรื่องที่ดี เป็นเรื่องที่ควร

จะส่งเสริม เป็นเรื่องที่ควรจะมีการขยายไปยังส่วนต่างๆ หรือว่าต่างๆ ภูมิภาคต่างๆ เพื่อให้ประเพณี วัฒนธรรมอันดีงามเหล่านี้ยังคงอยู่ต่อไป

ผู้ให้ข้อมูลสำคัญ KI12 ได้กล่าวในวันจัดกิจกรรมบิณฑบาตท้องน้ำ ปี 2563 ว่า “ประเพณี การบิณฑบาตท้องน้ำควรคำนึงถึงประโยชน์ของประเพณีการบิณฑบาตท้องน้ำ ด้านสังคม ผู้คนได้มาร่วม กิจกรรมด้วยการเสียสละเวลาส่วนตนมาร่วมงาน เป็นการแสดงออกถึงความเป็นผู้มีจิตอันเป็นกุศลต่อ พระพุทธศาสนา ในหลักการของการทำกุศล สื่อให้เห็นถึงความสมานสามัคคีของชุมชนที่ร่วมมือกันจัดงาน ขึ้น ชุมชนได้ประโยชน์เป็นการแสดงออกถึงการมีส่วนร่วมทางสังคม” เป็นการสร้างความภาคภูมิใจให้ ชุมชน ด้วยการมีอัตลักษณ์ของชุมชน กิจกรรมเช่นนี้ไม่ค่อยมีมากนัก “ทางด้านเศรษฐกิจชุมชน เป็นการส่งเสริม ประชาสัมพันธ์การท่องเที่ยว การค้าขาย การจับจ่ายซื้อของ” (KI12, KI17, KI18) ด้านมรดกทางศาสนามีผู้กล่าวว่า “เป็นการสืบทอดพระพุทธศาสนา ด้วยการจัดกิจกรรมที่เป็นกุศโลบาย ในการสร้างกุศล เป็นการทำบุญที่มีความสนุกสนาน เพลิดเพลิน ด้วยรูปแบบของงาน” (KI1, KI12, KI13) ซึ่งในงานจะแฝงด้วย คุณค่าด้านต่างๆ เช่น “วัฒนธรรมการแต่งกาย นิยมแต่งกายแบบไทย ๆ การแสดงออกสุ่ม นุ่มนวลด้วยสภาวะการของงานวัน งานบุญ ทำให้ผู้ที่มาร่วมงานต่างมีใจเป็นบุญ อิ่ม บุญ อิ่มใจ” (KI13) ดังนั้นการถ่ายทอดความรู้อาจไม่ใช่มานั่งฟัง หรือนั่งเรียนในห้องเรียน แต่เป็นการ ถ่ายทอดความรู้จากการจัดกิจกรรม เป็นไปตามลำดับขั้นตอน ทำให้ผู้มาร่วมงานได้เห็นและได้รับความรู้ เป็นการถ่ายทอดความรู้แบบประสบการณ์ตรง พร้อมทั้งสามารถเผยแพร่องค์ความรู้ต่อไปได้อีก ถือว่าเป็น การสร้างสัมพันธ์ที่ดีให้เกิดขึ้นกับสังคม ชุมชนและทั้งเยาวชน ทั้งยังเป็นการปลูกฝังวัฒนธรรมสำนึกความเป็น ไทย ดำเนินชีวิตตามแนวไทยพุทธอย่างดี

การถ่ายทอดความรู้ด้านประเพณี วัฒนธรรม เป็นการเผยแพร่ประเพณีที่ดีงาม ในปัจจุบันต้อง ปรับเพื่อให้ร่วมสมัยผ่านการจัดกิจกรรมทางสังคมซึ่งไม่ได้เน้นว่าต้องไปนั่งฟังในห้องเรียนหรือเข้าเรียน แต่ การถ่ายทอดที่ดีที่สุดคือการให้ประชาชนได้เข้าร่วมกิจกรรมด้วยตัวเองและได้ดูได้เห็นด้วยภาพที่ปรากฏ จะเป็นการถ่ายทอดความรู้เป็นอย่างดีเพราะการเรียนรู้ในปัจจุบันนี้ มีสื่อด้านเทคโนโลยีที่ทันสมัยเข้ามา ช่วยให้มีการถ่ายทอดและเผยแพร่ได้ดี (KI10, KI12, KI13) เช่นภาพถ่าย วีดีโอ เป็นต้น สิ่งเหล่านี้ สามารถ เพิ่มเติมและตกแต่งให้มีความดึงดูดใจแก่ผู้พบเห็นและเข้าใจ ส่วนความรู้ที่ลึกซึ้งซึ่งอาจมีความจำเป็นต้องให้ ผู้มีความรู้หรือปราชญ์เป็นผู้ถ่ายทอดให้แก่ผู้สนใจ ซึ่งในวาระสำคัญก็จะมีจัดการเสวนาให้ความรู้แก่ผู้ มาร่วมงานได้รับฟัง และที่สำคัญอีกประการหนึ่งในขณะกิจกรรมดำเนินไปอยู่นั้น ต้องมีพิธีกรหรือปราชญ์ ผู้มีความรู้บรรยาย ในขณะกิจกรรมดำเนินไปด้วย ก็จะสร้างการถ่ายทอดความรู้ให้แก่ผู้มาร่วมงานได้อีก ทางหนึ่ง เพราะถ้าให้คนไปนั่งฟังแบบเรียนหนังสือ คงเป็นไปได้น้อยที่คนจะนั่งฟังกัน ดังนั้นการถ่ายทอด ความรู้และการเผยแพร่ในวันกิจกรรมจึงทำได้ในเวลาจำกัด ส่วนการเผยแพร่นั้นปัจจุบันนี้มีการเผยแพร่ที่

รวดเร็วทันใจ เพราะมีการเผยแพร่ผ่านโลกโซเซียล ไม่ว่าจะเป็น เฟซบุ๊ก ไลน์ อินตราแกรม ยูทูป เป็นต้น มีสำนักข่าวหรือผู้มีเพจส่วนตัวช่วยกันโพสต์ภาพและอัปโหลดวีดีโอ สามารถเผยแพร่ให้คนได้เห็นกันอย่างกว้างขวาง ปัจจัยการถ่ายทอดความรู้ประเพณีชุมชนและประเพณีตักบาตรเรือวัดสุวรรณาราม สรุปได้ดังนี้ (1) การมีส่วนร่วมทางสังคม (2) เศรษฐกิจชุมชน (3) มรดกทางพระพุทธศาสนา (4) วัฒนธรรมการแต่งกายไทย (5) อื่นๆ

4.3.3 แนวทางที่ 3 การอนุรักษ์วัฒนธรรมท้องถิ่นแบบองค์รวมเพื่อความยั่งยืน

การเปิดงานตลาดชุมชนของดี วิถีพุทธมณฑล โดยอำเภอพุทธมณฑลร่วมกับหน่วยงานราชการ สถานศึกษาองค์กรปกครองส่วนท้องถิ่น ตลอดจนกำนัน ผู้ใหญ่บ้าน และประชาชนในพื้นที่ จัดขึ้นระหว่างวันที่ 30 - 31 ตุลาคม 2563 เพื่อสนองนโยบายของรัฐบาลและกระทรวงมหาดไทย ในการสนับสนุนส่งเสริมการตลาดและกระตุ้นเศรษฐกิจฐานราก สร้างรายได้ สร้างอาชีพให้แก่กลุ่มเกษตรกรและประชาชนผู้ผลิตสินค้าอาหารแปรรูป ผลิตภัณฑ์ชุมชน ต่อยอดวิสาหกิจชุมชน อีกทั้งส่งเสริมการท่องเที่ยวชุมชนเชิงนิเวศน์ ประชาสัมพันธ์สินค้า OTOP นวัตกรรมและสินค้าทางการเกษตรให้เป็นที่รู้จักแพร่หลายมากยิ่งขึ้น ภายในงานมีกิจกรรม ประกอบด้วย การจำหน่ายสินค้าชุมชนและผลผลิตทางการเกษตร การแสดงของนักเรียน นักศึกษา การจัดนิทรรศการของหน่วยงานสถานศึกษา อีกทั้งมีการแข่งขันประชันสุดยอดนักร้องประกอบเพลง โดยมีหน่วยงานและชุมชนเข้าร่วมแข่งขันเป็นจำนวนมาก สร้างความสนุกสนานและเสียงหัวเราะให้กับประชาชนที่เดินทางมาเที่ยวชมงานในครั้งนี้เป็นอย่างยิ่ง นอกจากนี้ ได้มีการจัดกิจกรรมประกวดนางนพมาศ นางนพมาศจำแลง และคุณยายนพมาศ ชิงเงินรางวัล มงกุฏ และสายสะพาย เพื่อเป็นกำลังใจให้แก่ผู้ประกวดอีกด้วย

1. การประกวดนางนพมาศ

ได้มีการจัดกิจกรรมประกวดนางนพมาศ นางนพมาศจำแลง และคุณยายนพมาศ ชิงเงินรางวัล มงกุฏ และสายสะพาย วัด ชุมชน หน่วยงานส่วนราชการ องค์กรบริหารส่วนตำบลศาลายา ตำบล ไกล่เคียง สถานศึกษา และประชาชนทั่วไปได้ให้ความร่วมมือ จัดกิจกรรมการประกวดนางนพมาศประจำ ซึ่งมีความสวยงาม การประดับเวที แสงสี เสียง และผู้เข้าประกวดต่างได้คัดสรรค์ เป็นอย่างดี โดยหน่วยงานต่าง ๆ หนึ่งในนั้น คือ มทร.รัตนโกสินทร์ จัดการประกวดนางนพมาศ นางนพมาศจำแลง และคุณยายนพมาศ สืบสานประเพณีลอยกระทง ประจำปี 2563 ในวันศุกร์ที่ 30 ตุลาคม 2563 มทร.รัตนโกสินทร์ เป็นเจ้าภาพจัดการประกวดนางนพมาศ นางนพมาศจำแลง และคุณยายนพมาศ ในงานสืบสานประเพณีลอยกระทง ประจำปี 2563 วัดสุวรรณาราม เพื่อสืบสานประเพณีลอยกระทงของอำเภอพุทธมณฑล ที่จัดขึ้นอย่างต่อเนื่องประจำปีเป็นเอกลักษณ์ทางวิถีของคนในชุมชน วัดสุวรรณบุษราคัมและอุทิศส่วนกุศลแด่พระแม่คงคา การแสดงความกตัญญูทเวทีและความรักที่มีต่อสายน้ำ

สรุป กิจกรรมนี้ อาจไม่มีส่วนเกี่ยวข้องในทางพระพุทธศาสนา แต่เพื่อให้งานมีความคึกครื้น สนุกสนาน สวยงาม ทางชุมชนร่วมกับส่วนงานราชการ พ่อค้า ประชาชนและสถาบันการศึกษา ได้เข้าร่วม จัดกิจกรรมในงานประเพณีการบิณฑบาตท่อน้ำวัดสุวรรณารามด้วยและเป็นประเพณีนิยมของคนไทยทั้งประเทศด้วย ที่มีการจัดกิจกรรมประกวดนางนพมาศ ในท้องถิ่นของตนเอง ชุมชนริมคลองมหาสวัสดิ์ก็เช่นเดียวกันได้ร่วมกันจัดงานขึ้นเพื่อสืบสานประเพณีของไทยให้อยู่คู่คลองมหาสวัสดิ์ต่อไป

2. ประเพณีลอยกระทง

ลอยกระทง เป็นพิธีอย่างหนึ่งที่มักจะทำกันในคืนวันเพ็ญ เดือน 12 หรือวันขึ้น 15 ค่ำ เดือน 12 การลอยกระทง เป็นประเพณีที่มีมาแต่โบราณ มีจุดประสงค์และความเชื่อในการลอยกระทงแตกต่างกันไป เช่น ในเรื่องเกี่ยวกับพระพุทธศาสนา ก็จะเป็นการบูชาพระเกศแก้วจุฬามณีบนสวรรค์ชั้นดาวดึงส์ เป็นบูชารอยพระพุทธบาท ณ หาดทรายริมฝั่งแม่น้ำนัมมทา ซึ่งปัจจุบันคือแม่น้ำแควพุกทาสในอินเดีย หรือต้อนรับพระพุทธเจ้า ในวันเสด็จกลับจากเทวโลก เมื่อครั้งไปโปรดพระพุทธมารดาชุมชนวัดสุวรรณารามร่วมกับหน่วยงานต่างๆ ได้จัดงานสืบสานประเพณีลอยกระทง

สรุป ประเพณีลอยกระทง ชุมชนริมคลองมหาสวัสดิ์วัดสุวรรณาราม ต่างมีความเชื่อตามประเพณีโบราณ เมื่อถึงวันเพ็ญเดือน 12 ต่างก็จัดทำกระทง หลากหลายรูปแบบ ทั้งที่เป็นวัสดุธรรมชาติ และวัสดุที่หาได้ง่ายทำเป็นกระทงเมื่อถึงวันเพ็ญเดือน 12 ก็พากันไปลอยตามแม่น้ำลำคลองตามความเชื่อของตน นอกจากจะเป็นประเพณีที่มีคุณค่า ในหลักพระพุทธศาสนาก็กล่าวถึงเรื่องการแสดงออกถึงความกตัญญูตเวที ต่อผู้มีพระคุณ แม่น้ำ ตามที่กล่าวมาแล้ว ประเพณีนี้ยังมีเป็นการสนับสนุนให้ชุมชนได้ร่วมแรงร่วมใจกันจัดงานลอยกระทง มีการประกวดความสวยงามของกระทงประกวดนางนพมาศ พร้อมมีรางวัลแก่ผู้ชนะเลิศและรางวัลอื่นๆ ด้วย ชุมชน สังคม และศาสนาครอบครัวได้ใช้เวลาร่วมกัน ทำให้ชุมชนได้ร่วมมือร่วมใจกัน พร้อมทั้งมีการทำบุญปิดทองพระประธาน

3. การส่งเสริมการท่องเที่ยวในชุมชนคลองมหาสวัสดิ์

การท่องเที่ยวเชิงวัฒนธรรมโดยมีทุนธรรมชาติทางชุมชนคลองมหาสวัสดิ์ได้มีการรวมกลุ่มกัน เพื่อสวดต่อการติดต่อและประสานงานกับหน่วยงานต่างๆ ซึ่งเป็นสิ่งสำคัญในการแก้ปัญหาการสูญหายของภูมิปัญญาท้องถิ่นของไทยเพราะการละเลยและไม่เห็นคุณค่าจากคนไทยในปัจจุบัน และส่งผลให้เกิดแรงจูงใจในบริหารการจัดการภูมิปัญญาท้องถิ่น เช่น การอนุรักษ์ฟื้นฟูและการพัฒนาถ่ายทอดเพื่อนำภูมิปัญญาท้องถิ่นไปใช้ให้เกิดมูลค่าเพิ่มทางเศรษฐกิจ โดยหาแนวทางพัฒนาให้เกิดผลิตภัณฑ์ทางการท่องเที่ยวเชิงวัฒนธรรมในลักษณะของสินค้าบริการและกิจกรรม คุณค่าทาง ประวัติศาสตร์วิถีชีวิต ความเป็นอยู่ของกลุ่มชุมชนจากสถานที่คือคลองมหาสวัสดิ์ รวมถึงกิจกรรม สินค้าและบริการต่างๆ ที่สามารถแสดงเรื่องราวในการพัฒนาสังคมและมนุษย์ผ่านวัฒนธรรม ขนบ ธรรมเนียม ประเพณีอันเป็นผล

เกี่ยวเนื่องกับการส่งเสริมวัฒนธรรม องค์ความรู้ และการให้คุณค่าของสังคม ชุมชน โดยสะท้อนให้เห็นสภาพความเป็นอยู่ด้านเศรษฐกิจ สังคม และ วัฒนธรรมนิยมประเพณีของคนในแต่ละยุคสมัยตั้งแต่อดีตจนถึงปัจจุบัน (นิยม พัฒนศรี และ พรเพ็ญ เพชรศิริ, 2564) หน่วยงานท้องถิ่นที่เกี่ยวข้องควรสนับสนุนงบประมาณเพื่อส่งเสริมวัฒนธรรม ประเพณี และภูมิปัญญาต่อไป โดยให้โอกาสแก่ชุมชน ร่วมกับวัดและโรงเรียนในพื้นที่ชุมชน ควรมีกิจกรรมต่างๆ ที่เกี่ยวข้องกับการส่งเสริมวัฒนธรรม ประเพณี และภูมิปัญญา เช่น การจัดวัดเป็นเวทีการแสดงนาฏศิลป์ผ่านกิจกรรมวันสำคัญทางพุทธศาสนา ให้การสนับสนุนการฝึกอบรมหน่วยงานแก่ชุมชนซึ่งอาจจัดเป็นกิจกรรมการเรียนการสอนของหลักสูตรและเปิดโอกาสให้ชุมชนมีส่วนร่วม

4. การดูแลรักษาสภาพสิ่งแวดล้อมของชุมชนคลองมหาสวัสดิ์

การดูแลรักษาสภาพสิ่งแวดล้อมของชุมชนคลองมหาสวัสดิ์ได้เริ่มกล่าวกันมานานแล้วตั้งแต่ พ.ศ. 2549 เป็นต้นมาที่มีการเริ่มตระหนักถึงการอนุรักษ์คลองอย่างยั่งยืนและเป็นมิตรต่อสิ่งแวดล้อมและคนในชุมชน ร่วมกับการส่งเสริมการท่องเที่ยวเชิงเกษตรอินทรีย์ที่ไม่มีการใช้สารเคมีในชุมชน การดูแลคลองให้สะอาด การรักษาสภาพแวดล้อมยังส่งเสริมการท่องเที่ยวที่เป็นเอกลักษณ์ของชุมชนคือการท่องเที่ยวเชิงเกษตรร่องเรือชมสวนเลียบบคลองมหาสวัสดิ์ซึ่งได้รับความนิยมจากนักท่องเที่ยวเป็นอย่างมาก OTOP นวัตกรรมและแนวทางการพัฒนาชุมชนท่องเที่ยวสอดคล้องกับนโยบายภาครัฐ ซึ่งเป็นการเพิ่มศักยภาพของชุมชนในการอนุรักษ์สภาพแวดล้อมแบบองค์รวมที่หวังประโยชน์หลายด้าน การปลูกพืชน้ำ เช่นบัว การปลูกกล้วยไม้ การปลูกสวนผลไม้ผสมผสาน เช่น ส้มโอ มะม่วง ขนุน มะพร้าว กระท้อน เป็นต้น ไม่ใช่การเพาะปลูกพืชเชิงเดี่ยว อันมีผลต่อระบบนิเวศชุมชนการแปรรูปผลิตภัณฑ์ทางการเกษตรจนสร้างรายได้ ทำให้คนในชุมชนตระหนักถึงคุณค่าของคลองมหาสวัสดิ์ไม่ใช่เฉพาะด้านการดำเนินชีวิตแต่ยังมีผลต่อการส่งเสริมเศรษฐกิจชุมชนที่มีการเข้ามาเที่ยวและใช้จ่ายในชุมชน การรักษาสิ่งแวดล้อมที่ให้ผลต่อชุมชนหลายด้านแบบองค์รวมจึงเป็นเรื่องที่ชุมชนได้ให้ความรู้และส่งเสริมรักษาสภาพสิ่งแวดล้อมของชุมชนให้ยั่งยืนคู่กับชุมชนตลอดไป



ภาพที่ 4.5 สภาพแวดล้อมคลองมหาสวัสดิ์ (ชุมชนมหาสวัสดิ์, 2564)

5. การประดิษฐ์กระทง

ในชั้น 15 คำ เดือน 12 เป็นวันประเพณีลอยกระทงของทุกๆ ปี ประชาชนชาวไทยได้ร่วมกันจัดงาน นามวัดวาอารามและสถานที่ต่างๆ เพื่อสืบสานประเพณีอันดีงามที่สืบทอดกันแต่บรรพบุรุษซึ่งมีวัตถุประสงค์ของการลอยกระทงต่างๆกันไปตามความเชื่อ ซึ่งความเชื่อทางพระพุทธศาสนา เพื่อบูชารอยพระบาทที่ประดิษฐ์ ฌ หาดทรายแม่น้ำนัมมทา การประดิษฐ์กระทงเพื่อส่งเสริมงานช่างฝีมือในการประดิษฐ์กระทงด้วยใบตอง กาบกล้วยหรือวัสดุพื้นบ้านต่างๆ บางพื้นที่มีการประกวดกระทง ส่งเสริมความคิดสร้างสรรค์ในการประดิษฐ์และงานฝีมือ เพื่ออนุรักษ์สิ่งแวดล้อมคือแหล่งน้ำให้ปราศจากมลภาวะ โดยตักเตือนกันมิให้หมักงายทิ้งสิ่งปฏิกูลลงในแม่น้ำ เพื่ออํารงส่งเสริมวัฒนธรรมประเพณีไทยและเป็นการส่งเสริมการท่องเที่ยวรายได้มาสู่ประเทศชาติ

6. วัฒนธรรมการขับร้องเพลงเรือ

เป็นเพลงพื้นบ้านของชาวไทยภาคกลางที่อยู่ตามริมลำน้ำ เช่น สุพรรณบุรี อ่างทองอยุธยา นครปฐม ฯลฯ นิยมเล่นกันในหน้าหนาวประมาณเดือน 11-12 อุปกรณ์ในการเล่นเพลงเรือคือเรือของพ่อเพลงลำหนึ่งและเรือของแม่เพลงลำหนึ่ง เครื่องดนตรี กรับธรรมหรือกรับพวงและฉิ่ง ถ้าเล่นกลางคืนจะต้องมีตะเกียงไว้กลาง เรือ เนื้อร้องทั้งสองฝ่ายมาพบกัน พ่อเพลงก็จะพายเรือเข้าไปเทียบเกาะเรือแม่เพลงไว้แม่เพลงเริ่มด้วยเพลงปลอบ หรือเพลงเกม บางคณะจะเริ่มด้วยบทไหว้ครูก่อน จากนั้นแม่เพลงก็จะร้องโต้ตอบเรียกว่า บทประ แล้วต่อด้วยชุดลักหาพาหนี่ หรือนัดหมายขอ แล้วต่อด้วยเพลงชุดชิง และเพลงหมากตัว เมื่อเลิกก็จะมีเพลงจาก แสดงความอาลัยอาวรณ์

7. มวยทะเล

เป็นการละเล่นพื้นบ้านของไทยสามารถเล่นได้ทั้งผู้ใหญ่และเด็ก ซึ่งมีวิธีการเล่นที่แตกต่างจากมวยทั่ว ๆ ไปคือ จะชกต่อยกันอยู่บนไม้กระดานแผ่นเดียว และถ้าใครตกลงมาจากไม้กระดานก็จะถือว่าคนนั้นเป็นฝ่ายแพ้ ส่วนสถานที่เล่นนั้นก็จะเป็นในน้ำหรือริมทะเล มวยทะเลนี้ยังได้รับการจัดเป็นหนึ่งในกีฬาของทหารเรือไทยด้วยและจะมีการจัดการแข่งขันทุกปีในสัปดาห์กีฬานาซึ่งมีกีฬาทหารเรืออีกหลายชนิด พ.ศ. 2556 มวยทะเล ได้รับการขึ้นทะเบียนมรดกภูมิปัญญาทางวัฒนธรรมของชาติ สาขาภูมิปัญญาไทย จากกรมส่งเสริมวัฒนธรรม

8. หัวโขนท้ายบอด

เป็นกิจกรรมแข่งขันเรือพื้นบ้านหัวโขนท้ายบอด เป็นกิจกรรมสร้างความสนุกที่ได้รับความสนใจอย่างมาก ซึ่งตรงตามวัตถุประสงค์เพื่อให้เด็ก เยาวชน และประชาชนได้ตระหนักและเห็นถึงความสำคัญและคุณค่าทางวัฒนธรรมไทย เพื่อส่งเสริมและอนุรักษ์ประเพณีวันลอยกระทง ซึ่งเป็นประเพณีที่เก่าแก่ของชาวไทยไว้ให้คนรุ่นหลังได้สืบสานต่อไป และที่สำคัญยังเสริมสร้างความรัก ความสามัคคี และความเป็นน้ำหนึ่งใจเดียวกันของประชาชนในหมู่บ้านและตำบลด้วย กติกาก็คือ คนที่พายหัวต้องใช้ผ้าผูกปาก คือห้ามพูดห้ามบอกทาง ส่วนคนพายท้ายที่ต้องเป็นคนกำหนดทิศทางต้องเอาผ้าผูกตา ไม่ให้เห็นทางเรือที่คนพายหัวโขนท้ายบอด จึงสะเปะสะปะไร้ทิศทาง ถ้าเป็นการแข่งหลายลำชนกันละ ไม่ก็ชนตลิ่งชนสะพาน ฯลฯ

9. การแข่งขันย่ำส้มโอของดีของชุมชน

เป็นกิจกรรมที่ชุมชนร่วมกันจัดให้มีขึ้นเพื่อนำผลผลิตจากไร่ นา สวน เช่น ผลไม้ต่างๆ ผักต่าง มาทำเป็นให้ผู้ร่วมงานได้ชิมและรับประทานกัน และตัดสินว่าของใครจะมีรสชาติที่ดีที่สุดและผู้ชนะเลิศจะได้รับรางวัลเป็นการส่งเสริมให้ชุมชนได้มีส่วนร่วมและนำผลผลิตทางการเกษตรเข้าร่วมแข่งขัน ซึ่งในงานก็จะสนุกสนาน ผู้ที่มาร่วมงานได้ชมได้รับประทาน รับประทานและซื้อขายกันด้วย

4.4 ข้อค้นพบ: การอนุรักษ์วิถีชุมชนตามพุทธวิถีไทยกรณีศึกษาประเพณีการบิณฑบาตท้องน้ำวัดสุวรรณาราม

1. วิถีชุมชนตามพุทธวิถีไทยชุมชนคลองมหาสวัสดิ์

คณะผู้วิจัยได้เก็บข้อมูลภาคสนามด้วยการสัมภาษณ์เชิงลึก สันทนาการกลุ่มและสังเกตแบบมีส่วนร่วมในวันประเพณีการบิณฑบาตท้องน้ำวัดสุวรรณาราม สรุปได้ดังนี้

การดำเนินชีวิตของชุมชนคลองมหาสวัสดิ์วัดสุวรรณาราม ในอดีตชาวบ้านนิยมตั้งบ้านเรือน อยู่ริมฝั่งคลอง โดยส่วนใหญ่เป็นชุมชนที่นับถือพระพุทธศาสนา ประกอบอาชีพ ด้านการเกษตร เช่น ทำนา ทำสวน วิถีชีวิตของผู้คนที่อาศัยอยู่บริเวณริมคลองเป็นวิถีชีวิตที่เรียบง่าย สงบและร่มรื่น คลองใน สมัยก่อนเป็นศูนย์รวมของชุมชน และเป็นศูนย์กลางทางการค้า เช่น ริมคลองทวีวัฒนา ด้านวัดมะเกลือทั้งสองฝั่งเดิมเป็นตลาด มีเรือนและร้านค้าหนาแน่นกว่าบริเวณอื่นๆ

ปัจจุบันชุมชนคลองมหาสวัสดิ์ วัดสุวรรณาราม มีความเปลี่ยนแปลงของวิถีชีวิตและด้าน ภูมิศาสตร์เป็นอย่างมาก ผู้คนมีวิถีชีวิตที่ต้องดิ้นรนกับการใช้ชีวิตเพื่อให้ความเจริญทันต่อสถานการณ์ของโลก การติดต่อ การคมนาคม ส่วนมากมีถนนหนทาง มีรถยนต์ที่ใช้เป็นส่วนตัวมากขึ้น การสัญจรไปมาทางน้ำ แทบไม่มีเลย ที่อยู่อาศัยบ้านเรือนเดิมแต่ก่อนส่วนมาบ้านเรือนทำด้วยไม้เป็นส่วนมากปัจจุบัน เปลี่ยนมา ทำซีเมนต์เสริมเหล็ก ทันสมัยและมั่นคงถาวรยิ่งขึ้น การดำเนินชีวิตจึงมีความสัมพันธ์กับคลองน้ำ จึงลด น้อยลง แต่ยังมีส่วนที่สำคัญที่ยังต้องการใช้น้ำใช้ครองอยู่ นั่นก็คือชุมชนที่ประกอบอาชีพด้านเกษตรกรรม เช่น ปลูกผลไม้ ทำสวน ทำนา เลี้ยงสัตว์ ทำฟาร์มพืชผักผลไม้ เป็นต้น

ดังนั้น คลองมหาสวัสดิ์กับวิถีชีวิตของชุมชน จึงเป็นไปในทางการเกษตรกรรมมากกว่าการใช้ ทางคมนาคม ประเพณีเกี่ยวกับทาง ต่างๆ ก็เริ่มสูญหายไปพร้อมๆ กับความเจริญเข้ามาชน ที่ใช้ชีวิตริม คลอง บางบ้านยังมี ยอ ซึ่งเป็นเครื่องมือจับสัตว์น้ำที่ในวันจะหาได้ยากลงไปทุกที ตลอดเส้นทางที่เรือ แล่นไป เราจะเห็นพืชผักสวนครัวที่ชาวบ้านปลูกไว้กินเจริญงอกงาม เช่น ผักบุ้ง ผักกระเฉด พริก มะนาว มะกรูด กระเพรา โหระพา เป็นต้น และยังมีพืชผักและสินค้าชุมชนที่ผลิตขึ้นจากการแปรรูปจากพืชพันธุ์ การเกษตรเป็นส่วนมาก และการท่องเที่ยวเชิงอนุรักษ์ ซึ่งกำลังได้รับความนิยมเป็นอย่างกว้างขวาง ด้วย การเอาทีนา ที่สวนจำเป็นที่พักผ่อน ร้านอาหาร สถานท่องเที่ยวพักผ่อนตากอากาศ เพื่อต้อนรับผู้คนใน สังคมเมืองที่ต้องการพักผ่อนหย่อนใจ

2. พุทธวิถีไทยชุมชนคลองมหาสวัสดิ์

วิถีชุมชนที่เรียบง่ายและมีเอกลักษณ์ เป็นชุมชนชาวพุทธที่นับถือพระพุทธศาสนาอย่าง เข้มแข็ง นิยมเข้าวัดทำบุญ ให้ทาน รักษาศีล ฟังธรรมและปฏิบัติธรรม ได้แก่ ทำบุญตักบาตรในตอนเช้า ชาวบ้านมีสิ่งของ ไม่ว่าจะเป็นอาหารหวานคาว ผลไม้ ดอกไม้ ที่เป็นเครื่องไทยธรรม ใส่บาตร ในโอกาสที่ เป็นงานบุญงานมงคล จะร่วมกันทำบุญ นิมนต์พระไปทำบุญที่บ้านบ้าง ทำบุญที่วัดบ้าง เช่นวันเกิด วันตาย และวันสำคัญอื่นๆ ซึ่งก็มีความเกี่ยวข้องกับพระพุทธศาสนา เป็นวิถีพุทธที่ดำเนินมาเป็นเวลาช้านานตามฐานะความเป็นอยู่และพอเพียง

สรุป วิถีชีวิตชุมชนที่เรียบง่ายมีชีวิตที่ผูกพันกับพระพุทธศาสนา มีกิจกรรมที่ทำร่วมกัน เกี่ยวกับพระพุทธศาสนา เข้าวัด ฟังธรรม ทำบุญเป็นประจำ เป็นวิถีชุมชนชาวพุทธที่ยังคงรักษา

ขนบธรรมเนียมประเพณีต่าง ๆ โดยเฉพาะประเพณีที่เกี่ยวกับพระพุทธศาสนา มีวิถีชีวิตผูกพันกับพระพุทธศาสนามาช้านานและปัจจุบันก็ยังคงความเป็นชุมชนชาวพุทธที่สืบทอดประเพณีทางพระพุทธศาสนาและกิจกรรมต่างๆ ที่สอดคล้องกับการดำรงชีวิตและที่สำคัญคือการนำเอาหลักธรรมทางพระพุทธศาสนาไปเป็นแนวปฏิบัติในชีวิตประจำวัน เช่นการรักษาศีล ให้ทาน เป็นต้น

3. การอนุรักษ์ประเพณีตามพุทธวิถีไทยของชุมชนริมคลองมหาสวัสดิ์

วิถีชีวิตชุมชนริมคลองมหาสวัสดิ์วัดสุวรรณาราม ตำบลศาลายา อำเภอพุทธมณฑล จังหวัดนครปฐม เป็นชุมชนที่อยู่ติดกับคลองมหาสวัสดิ์ ร้อยกว่าปี (160 ปี พ.ศ.2563) มีการสืบสานประเพณีวัฒนธรรมอันเก่าแก่ของไทยและคนในท้องถิ่นวิถีชีวิตริมคลองมหาสวัสดิ์แต่ดั้งเดิม ส่วนใหญ่ชุมชนเป็นชาวไทยพุทธ นับถือพระพุทธศาสนา จะมีความผูกพันกับพระพุทธศาสนาอย่างแน่นแฟ้น นับว่าเป็นชุมชนอยู่คู่คลองมหาสวัสดิ์มานับร้อยปี และชุมชนแถบนี้ยังรับเอาวัฒนธรรมไทย ที่สืบทอดมาจากพระพุทธศาสนา เป็นพื้นฐานการดำรงชีวิตของชุมชนนั้นจึงมีความเกี่ยวพันกับพระพุทธศาสนา ดังนั้นเมื่อถึงเทศกาลวันสำคัญทางพระพุทธศาสนาไม่ว่าจะเป็นวันวิสาขบูชามาฆบูชาอาสาฬหบูชา วันเข้าพรรษาออกพรรษา และงานบุญประเพณีไทย เช่น ประเพณีเทศน์มหาชาติ ประเพณีวันสงกรานต์ ประเพณีวันลอยกระทงและประเพณีอื่นๆ ที่มีความเป็นไทย เมื่อถึงวันสำคัญดังกล่าวแล้ว ชุมชนริมคลองมหาสวัสดิ์ ไม่ได้ละเลยต่อประเพณีอันดีงามนี้ ต่างพร้อมใจกันจัดกิจกรรม เนื่องในวันสำคัญหรือกิจกรรมนั้นๆ โดยมีวัดเป็นศูนย์รวมการจัดกิจกรรม คือ วัดสุวรรณาราม ซึ่งชุมชนริมคลองมหาสวัสดิ์ ตำบลศาลายา ตำบลมหาสวัสดิ์ และตำบลใกล้เคียงก็จะมาร่วมงานประเพณีต่างๆอย่างล้นหลาม ในแต่ละปี นับว่าเป็นการสืบทอดและอนุรักษ์ประเพณีชุมชนไว้อย่างเข้มแข็ง ปัจจุบันทางวัดได้ร่วมมือกันกับส่วนงานราชการและหน่วยงานที่เกี่ยวข้องจัดกิจกรรมประเพณีทางน้ำคลองมหาสวัสดิ์เป็นการสืบสานประเพณีวัฒนธรรมของชุมชนต่างๆขึ้น

สรุป การอนุรักษ์วิถีชุมชนประเพณีความเป็นไทยพุทธ ส่วนใหญ่คนที่อาศัยอยู่ริมคลองมหาสวัสดิ์ นับถือพระพุทธศาสนามาช้านาน ถึงวันหรือเทศกาลสำคัญทางพระพุทธศาสนาหรือประเพณีที่เกี่ยวกับพระพุทธศาสนาก็จะยังคงความเป็นชาวพุทธ ได้แก่การสืบทอดประเพณีที่บรรพบุรุษได้ถ่ายทอดมาเป็นอย่างดีและสม่ำเสมอ เช่นประเพณีวันสำคัญทางพระพุทธศาสนา วันวิสาขบูชา วันมาฆบูชา วันอาสาฬหบูชา ทอดกฐิน เทศน์มหาชาติ เป็นต้น ยังปฏิบัติกันมาอย่างต่อเนื่อง

4. การอนุรักษ์ประเพณีตักบาตรท้องน้ำวัดสุวรรณาราม

ประเพณีที่อยู่กับชุมชนริมคลองมหาสวัสดิ์มานานกว่าครึ่งศตวรรษ เป็นการสืบสานประเพณีวัฒนธรรมอันเก่าแก่ของไทยและท้องถิ่น วิถีชีวิตริมคลองมหาสวัสดิ์แต่ดั้งเดิม การจัดพิธีตักบาตรท้องน้ำเป็นกุศโลบายภูมิปัญญาพื้นบ้านในการทำให้ชาวบ้านที่อาศัยอยู่ริมคลองได้เข้าวัดทำบุญ โดยพิธีตักบาตรท้องน้ำพระสงฆ์จะบิณฑบาตทางเรือ โดยมีพุทธศาสนิกชนนำเรือที่ใช้ชีวิตประจำวันมาจอดเรียงรายอยู่ริม

ฝั่งหรือบนเรือเพื่อร่วมทำบุญตักบาตรข้าวสารอาหารแห้ง และยังมีกิจกรรมมากมายจนถึงช่วงเย็น อาทิ การแสดงเพลงเรือ แม่ศรีนวล การแข่งขันกีฬาพื้นบ้าน เช่น มวยทะเล พายเรือหัวใบท้ายบอด พิธีนี้เริ่มจัดขึ้นครั้งแรกในสมัยพระครูวิชัยวุฒิกุล (หลวงพ่อดี สุวัณโณ) เจ้าอาวาสวัดมาร่วมงานในวันนั้น ตั้งแต่เช้าถึงยามค่ำคืน ได้รับความสนุกสนานเพลิดเพลิน ได้บุญได้กุศลบันทึกภาพความประทับใจและเก็บไว้เป็นความทรงจำตลอดไป

สรุป ลักษณะและจุดเด่นของประเพณีการบิณฑบาตห้อง วัดสุวรรณาราม วันงานมีกิจกรรมหลากหลายน่าสนใจทั้งงานบุญและการรักษาประเพณีเก่าแก่ โดยเฉพาะการบิณฑบาตห้องน้ำวัดสุวรรณาราม ในบริเวณคุ้มคลองมหาสวัสดิ์มีเพียงวัดสุวรรณารามที่จัดกิจกรรมอย่างยิ่งใหญ่ เป็นประเพณีแห่งการทำบุญ ได้เห็นกิจกรรมเกี่ยวศาสนา ได้พาครอบครัวมาร่วมกิจกรรม จุดเด่นของงานอย่างหนึ่งคือริ้วขบวนเรือ มีพระนั่งออกรับบิณฑบาต ประชาชนนั่งเรือใส่บาตรพระอย่างล้นหลาม คนส่วนใหญ่แต่งกายแบบไทยๆ ชุดไทย อย่างสวยงาม ตระการตา ซึ่งหาได้ยาก และไม่ค่อยมีให้เห็นมากนัก มีประชาชนเข้าร่วมงานกันอย่างคับคั่ง ในวันงานมีกิจกรรมหลากหลายน่าสนใจทั้งงานบุญและการรักษาประเพณีเก่าแก่ โดยเฉพาะการบิณฑบาตห้องน้ำวัดสุวรรณาราม ในบริเวณคุ้มคลองมหาสวัสดิ์มีเพียงวัดสุวรรณารามที่จัดกิจกรรมอย่างยิ่งใหญ่

5. ประเพณีท้องถิ่นชุมชนคลองมหาสวัสดิ์

ประเพณีการบิณฑบาตห้อง วัดสุวรรณาราม ถือเป็นประเพณีที่อยู่คู่ชุมชนคลองมหาสวัสดิ์มาอย่างช้านาน ซึ่งแถบนี้ไม่มีการจัดประเพณีเช่นนี้ เมื่อถึงวันขึ้น 15 ค่ำ เดือน 12 ทางวัดและหน่วยราชการที่เกี่ยวข้อง ไม่ว่าจะเป็นอำเภอพุทธมณฑล องค์การบริหารส่วนตำบลศาลายา ตำบลมหาสวัสดิ์ และตำบลใกล้เคียง และประชาชนทั่วไปได้ร่วมใจกันจัดงานขึ้นเพื่อสืบสานอนุรักษ์ประเพณีการบิณฑบาตห้องน้ำ ชุมชนคลองมหาสวัสดิ์ที่สืบทอดกันมาเป็นเวลานานกว่ากึ่งศตวรรษแล้ว ประเพณีบิณฑบาตห้องน้ำในแถบใกล้เคียงไม่มีการจัดงานเช่นนี้ มีเพียงแห่งเดียวที่จัดขึ้นพร้อมกับกิจกรรมอื่นๆในวันเดียวกัน ประชาชนที่อยู่คลองมหาสวัสดิ์และที่อยู่ใกล้เคียง ต่างก็มาร่วมงานอย่างคับคั่ง ในคืนวันเพ็ญ เดือน 12 มีกิจกรรมต่างๆ ที่น่าสนใจเช่น การประกวดนางนพมาศ การประกวดกระทง การแข่งขันย่ำส้มโอรสเด็ด กิจกรรมการละเล่นพื้นบ้าน การบันเทิงต่าง ๆ และมหรสพในงาน นับว่าเป็นงานประเพณีที่สนุกสนานเพลิดเพลิน พร้อมทั้งได้สืบสานประเพณีวัฒนธรรมอันดีงามของตนไปด้วย นับว่าเป็นประเพณีที่เป็นเอกลักษณ์ของชุมชนนั้นคือประเพณีการบิณฑบาตห้องน้ำที่ประเพณีปฏิบัติสืบทอดกันมาอย่างยาวนานซึ่งจัดขึ้นทุกๆ ปีจะมีประชาชนเข้าร่วมอย่างล้นหลาม คนส่วนใหญ่ที่มาร่วมงานล้วนแต่งตัวอย่างสวยงามได้แก่ การแต่งชุดแบบไทย ๆ พาครอบครัวเรือใส่บาตรริมตลิ่ง ด้วยจิตใจเบิกบาน ล้วนแต่เป็นเอกลักษณ์ของความเป็นไทย ความเป็นเอกลักษณ์ของชุมชนคลองมหาสวัสดิ์ เป็นชุมชนชาวไทยพุทธที่อาศัยอยู่แถบ

นี้แต่ดั้งเดิม เอกลักษณ์ของชุมชนอย่างหนึ่งก็คือ การทำอาชีพการเกษตร จึงมีผลิตผลทางการเกษตรมาแสดงและซื้อขายกัน และมีการท่องเที่ยวชมคลองมหาสวัสดิ์ เป็นการส่งเสริมการท่องเที่ยวเชิงธรรมชาติอีกทางหนึ่งด้วย จึงนับได้ว่าในงานนี้ทุกคนมาร่วมงานก็จะรู้กันว่า ต้องเตรียมอะไร แต่งตัวอย่างไร และปฏิบัติตัวอย่างไร ซึ่งในงานวันนั้นจะมีกิจกรรมให้ผู้ที่มาร่วมงานได้รับชมรับฟังและเข้าร่วมกิจกรรมอย่างสนุกสนานเพลิดเพลิน

สรุป ประเพณีการบิณฑบาตท่องน้ำวัดสุวรรณาราม ในปัจจุบันถือว่าเป็นประเพณีที่อยู่คู่ชุมชนคลองมหาสวัสดิ์ เมื่อถึงวันขึ้น 15 ค่ำ เดือน 12 วัด ชาวบ้านชุมชนวัดสุวรรณารามและหน่วยงานราชการองค์กรต่างๆ ได้ร่วมกันจัดกิจกรรมขึ้นในวันนั้น มีกิจกรรมหลากหลาย ซึ่งเป็นกิจกรรมเกี่ยวกับประเพณีไทย บางกิจกรรมก็ความสนุก เพลิดเพลิน สวยงาม ความเชื่อ เช่น ลอยกระทง การประกวดนางนพมาศ การประกวดการประดับกระทง เป็นต้น ซึ่งทางวัดและหน่วยราชการที่เกี่ยวข้อง ไม่ว่าจะเป็นอำเภอพุทธมณฑล องค์การบริหารส่วนตำบลศาลายา ตำบลมหาสวัสดิ์ และตำบลใกล้เคียง และประชาชนทั่วไปได้ร่วมใจกันจัดงานขึ้นเพื่อสืบสานอนุรักษ์ประเพณีการบิณฑบาตท่องน้ำ

6. การมีส่วนร่วมของชุมชนคลองมหาสวัสดิ์ในการอนุรักษ์ประเพณีไทย

การมีส่วนร่วมในการอนุรักษ์วิถีชุมชนตามแนวพุทธไทย เป็นสิ่งสำคัญอย่างยิ่ง เป็นความสามัคคีในการสืบสานประเพณีต่างๆ โดยเฉพาะประเพณีที่เป็นเอกลักษณ์ของชุมชนคลองมหาสวัสดิ์วัดสุวรรณาราม ส่วนราชการ ถือว่ามีความสำคัญเป็นอย่างมาก เนื่องจากส่วนราชการ และหน่วยงานที่มีส่วนเกี่ยวข้องกับการอนุรักษ์ประเพณีวัฒนธรรมของไทย จะมีบทบาทในการนำพาชุมชน เพราะว่าเป็นหน่วยงานหนึ่งที่จะช่วยส่งเสริมสนับสนุนให้ประเพณีต่างๆ ของชุมชนต่อไป ไม่ว่าจะเป็นทางอำเภอพุทธมณฑล องค์การบริหารส่วนตำบลศาลายา ตำบลมหาสวัสดิ์ที่อยู่ใกล้เคียงและประชาชนที่อยู่ใกล้เคียง เมื่อทางส่วนราชการขอความร่วมมือไปยัง กำนัน ผู้ใหญ่บ้าน ให้พร้อมเพรียงกันจัดงานขึ้น ทุกคนต่างยินดีรับภาระ ถือว่าเป็นงานที่มีความสามัคคี พร้อมเพรียงกัน โดยความเรียบร้อย การมีส่วนร่วมของชุมชนจึงถือว่ามีส่วนสำคัญในการสืบสานประเพณีต่างๆ ให้อยู่คู่ชุมชนตลอดไป

สรุป การมีส่วนร่วมของชุมชนริมคลองมหาสวัสดิ์ เวลามีสงานวัดหรือมีกิจกรรมของชุมชน ชาวบ้านริมคลองมหาสวัสดิ์จะร่วมแรงร่วมใจกันทำกิจกรรมอย่างแข็งขัน สมานสามัคคีกัน ทั้งทางวัดและบ้าน ส่วนราชการที่เข้ามามีส่วนร่วมอย่างแข็งขัน ทำให้งานออกมามีความดี สดชื่น สนุกสนาน อลังการและสำเร็จลุล่วงไปด้วยดี นับว่าเป็นกิจกรรมแห่งความสามัคคี ที่พร้อมเพรียงกันและที่สำคัญได้สืบสานประเพณีอันดีงามของไทย และได้สืบทอดพระพุทธศาสนาอีกด้วย

7. ความสำคัญและประโยชน์ของประเพณีการบิณฑบาตท่องน้ำ

จากข้อมูลผู้ให้สัมภาษณ์เชิงลึกและสนทนากลุ่ม ได้เห็นความสำคัญและประโยชน์ของ ประเพณีการบิณฑบาตท้องน้ำวัดสุวรรณ ดังนี้

1) ให้อนุรักษ์การบิณฑบาตท้องน้ำ เพราะประเพณีนี้ไม่ค่อยมี ส่วนราชการควรร่วมมือให้การสนับสนุนทุกเรื่อง เพื่อให้การอนุชนรุ่นหลังมาร่วมงานและปลูกฝังให้เห็นความสำคัญ มีประโยชน์กับชุมชนเป็นอย่างมากได้นำผลผลิตทางการเกษตรมาค้าขายด้วย มีผลดีต่อชุมชนด้านเศรษฐกิจชาวบ้านได้ร่วมนำของมาขายแลกเปลี่ยน ได้การอนุรักษ์การทำบุญการแต่งกาย และกิจกรรมการบิณฑบาตท้องน้ำ

2) เคยร่วมกิจกรรมในวัยเด็กซึ่งแตกต่างจากปัจจุบันมากกิจกรรมนี้เป็นกิจกรรมที่ดีมาก ทำให้ชุมชนได้มีกิจกรรมร่วมกันและคนรุ่นใหม่ได้รู้จักและรักษาไว้ในอนาคต ต้องการให้ดำรงประเพณีไว้ติดป้ายประชาสัมพันธ์ ต้องการให้เด็กรุ่นใหม่ได้รู้จักและเห็นความสำคัญ ให้เห็นประโยชน์ที่จะได้รับ เช่น ได้ลองเรือท้องเที่ยวชมวิถีชีวิตชุมชนคลองมหาสวัสดิ์ด้วยการใช้เรือชาวบ้านด้วยการจัดการให้เป็นระบบที่ดี

3) อยากให้มีการแสดงธรรมในงาน ให้ความรู้ด้านต่างๆเกี่ยวกับประเพณีและการอนุรักษ์ ประเพณีและประโยชน์จะได้คือการทำให้ชุมชนมีรายได้หมุนเวียน

4) ชุมชนทำความสะอาดและรักษาความสะอาดของน้ำทำให้คนมาวัดได้ตากบาตร และได้ อยู่ร่วมกันในครอบครัว ได้เห็นประเพณีบิณฑบาตทางเรือ และได้ทำบุญ มีความสุขใจ

5) พระสงฆ์ได้อานิสงส์ด้วยการออกมารับบิณฑบาตสะดวกสบายขึ้น ชาวบ้านได้เข้าวัดทำบุญ และเห็นว่าเป็นผลดีต่อชุมชน เพราะเป็นประเพณีที่ดี ทำให้ประชาชนในชุมชนเกิดความสามัคคี ได้แต่งตัวสวยๆ แบบไทยๆ

6) อยากให้มีการอนุรักษ์การบิณฑบาตทางเรือไว้ให้ชาวบ้านที่อยู่ริมน้ำอนุรักษ์การใช้เรือ ปลูกผักในน้ำขายได้มีปลา มีสัตว์น้ำให้อยู่ให้กิน ชุมชนมีสิ่งของมาวางขายในงานทำให้เศรษฐกิจชุมชนดี

7) ครอบครัวได้มาพบหน้ากัน ได้ทำบุญร่วมกัน ได้เห็นผู้คนมาร่วมงานรู้สึกสนุก เบิกบานใจ อยากให้จัดงานตลอดไป ชุมชนมีสิ่งของมาวางขายในงานทำให้เศรษฐกิจชุมชนดี

8) กิจกรรมนี้มีการส่งเสริมการท่องเที่ยว มีสินค้าของชุมชน ชุมชนได้รายได้ กินดีอยู่ดี มีสถาบันศาสนาเป็นหลักในการผูกมัดใจ ให้ประชาชนมาร่วมงานและรู้สึกจิตใจสงบ สนุกสำราญใจ ได้ถ่ายภาพสวยๆ เก็บความประทับใจ

9) กล่าวว่า เป็นกิจกรรมที่ดีและสร้างความสามัคคี คนมาร่วมงานได้บุญ และมีความสุข สนุกสนาน ทั้งผู้สูงอายุและเด็กๆ ได้รู้จักกัน รู้จักคน อยากให้จัดทุกปี

10) มีจิตอาสาช่วยงาน คลอง ภูมิทัศน์ ให้สะอาดชาวบ้านมีส่วนร่วมทำความสะอาด คลองหน้าบ้าน เพื่อรับการท่องเที่ยว คลองมีความสำคัญต่อวิถีชีวิต

11) ภูมิทัศน์ริมคลองให้สวย สะอาด เหมือนระดับริมคลอง, ประเพณี กิจกรรมพื้นบ้าน มีผลดีต่อวิถีชุมชน มีสินค้าขาย ส่งเสริมจิตใจ สุขใจ ดีต่อการท่องเที่ยวของชุมชน

12) สิ่งแวดล้อมสำคัญต่อการจัดงาน เช่น สถานที่สวยงามคนมาร่วมงานเยอะ มีความสุข สนุกสนาน ได้ทำบุญ จิตใจสงบ

13) ห้องน้ำจัดเป็นสิ่งสำคัญ ควรมีเพื่อประโยชน์แก่ประชาชน ได้ทำการเกษตร ทำสวน ทำนา ชาวบ้านได้อาศัยคลองทำมาหากิน คนที่มาจากที่อื่นได้มาท่องเที่ยว มาดูนาบัว มาดูสวนผลไม้ วิถีชีวิตชุมชน ชาวบ้านได้ขายสินค้าการเกษตร

14) เคยเข้าร่วมกิจกรรม เป็นกิจกรรมที่สร้างความสามัคคีได้ทำบุญตามประเพณี ได้สร้าง อนุรักษ์งานผลิตภัณฑ์ให้คงอยู่

15) เคยเข้าร่วมกิจกรรม เป็นกิจกรรมที่สร้างความรักและความสามัคคีกันในชุมชน

จากการสัมภาษณ์ผู้ให้ข้อมูลพอสรุปได้ว่า ความสำคัญและประโยชน์ของประเพณี การบิณฑบาตท้องน้ำ ทำให้ชุมชนได้ร่วมกิจกรรมร่วมกัน มีความสามัคคี พุทธศาสนิกชนได้มีโอกาส เข้าวัดทำบุญตักบาตร ได้พาครอบครัวมาทำคุณงามความดี ทำให้เศรษฐกิจของชุมชนหมุนเวียน เป็นการส่งเสริมการท่องเที่ยวเชิงธรรมชาติมีสินค้าของชุมชน ได้ซื้อได้ขาย ผู้ที่มาร่วมงาน รู้สึกสบายใจ และมีความสุข มีความประทับใจ ทั้งยังเป็นการอนุรักษ์และรักษาแหล่งน้ำลำคลองให้อยู่คู่ชุมชนต่อไป

8. การปลูกฝังจิตสำนึกประเพณีอันดีงามของชุมชนไทยพุทธ

การปลูกฝังประเพณีอันดีงามของชุมชนชาวไทยพุทธ ชุมชนริมคลองมหาสวัสดิ์ มีความเห็น ไทยมีเอกลักษณ์ของความเป็นไทย เห็นประเพณีอันดีงามมีความสำคัญมีคุณค่าทางวัฒนธรรมต้องการให้มีการสืบสานประเพณีของชุมชนเอาไว้อย่างยาวนานด้วยการถ่ายทอดปลูกฝังแก่เยาวชนคนรุ่นหลังได้สืบ ทอดต่อไปในภายภาคหน้าเกรงว่าในวันข้างหน้าถ้าไม่มีการปลูกฝังให้เยาวชนคนรุ่นใหม่เห็นคุณค่าเห็น ความสำคัญของประเพณีอันดีงามของชุมชนแล้วใช้ประเพณีที่ดีงามที่บรรพบุรุษได้สืบทอดกันมาอย่างช้านานก็จะเสื่อมสูญหายไปมากที่สุด ดังนั้นชุมชนริมคลองมหาสวัสดิ์มีความต้องการปลูกฝังจิตสำนึกของ ความเป็นไทยอันเป็นประเพณีที่ดีงามให้แก่เยาวชนคนรุ่นหลังได้สืบสานต่อไปอย่างยาวนาน การปลูกฝัง จิตสำนึกของความเป็นไทยให้แก่เยาวชนคนรุ่นหลังได้เห็นคุณค่าความสำคัญของประเพณีไทยที่บรรพบุรุษ ได้สืบทอดกันมาอย่างช้านาน ดังนั้นเยาวชน จึงเป็นส่วนที่จะขับเคลื่อนหรือสืบสานประเพณีต่างๆ ของ ชุมชนให้อยู่คู่ชุมชนต่อไปอย่างยาวนาน

สรุป การปลูกฝังจิตสำนึกในประเพณีอันดีงามความเป็นไทย มีต้องการให้ถ่ายทอดความรู้ ปลูกฝังเยาวชนให้เห็นคุณค่าความสำคัญประเพณีอันดีงามของชุมชน เยาวชนคนรุ่นใหม่จะเป็นผู้ที่สืบสาน ประเพณีนี้ต่อไป โดยเฉพาะประเพณีการบิณฑบาตท้องน้ำ ถือว่าเป็นประเพณีที่สืบทอดกันมาอย่าง

ยาวนาน และเป็นประเพณีที่เป็นเอกลักษณ์ของชุมชนคลองมหาสวัสดิ์อีกด้วยและในงานกิจกรรมให้ชุมชนมีส่วนร่วมด้วยการนำเอาสินค้าพื้นบ้านที่ได้จากการทำเคลือบสวนไร่นามาขายหรือแจกจ่ายในงานด้วยเพื่อเป็นการส่งเสริมด้านเศรษฐกิจของชุมชนชุมชนก็ได้ประโยชน์อีกทางหนึ่งด้วย การเคารพรูปปั้นรูปเหมือนพระเกจิอาจารย์ที่ตนเคารพกราบไหว้ เวลาได้กราบไหว้จะรู้สึกสงบสุขอย่างน่าอัศจรรย์ ชาวพุทธที่รับเอาพระรัตนตรัยเป็นที่พึ่ง ที่เคารพ จึงให้ความสำคัญในเรื่องนี้ ดังนั้นเมื่อตนประสบกับความทุกข์หาทางออกไม่ได้ ก็มีที่พึ่งเพียงแห่งเดียวสุดท้าย คือ วัดและพระสงฆ์ นั่นเอง ดังนั้น วัดก็ดี พระสงฆ์ก็ดี ถือว่าเป็นสถานที่พึ่งพิง เป็นผู้นำจิตวิญญาณทางศาสนา เป็นที่พึ่งในยามทุกข์ยากของญาติโยมสาธุชนทุกเพศ ทุกวัย ได้ ทำให้สาธุชนเห็นความสำคัญ เกิดความศรัทธาเลื่อมใส ได้เข้าวัดแล้ว ได้พบกับพระสงฆ์ ได้สนทนาธรรม เกิดความสุขสงบใจ

9. การมีส่วนร่วมของชุมชนในการอนุรักษ์ประเพณีการบิณฑบาตท่องน้ำวัดสุวรรณาราม

ในการอนุรักษ์ประเพณีการบิณฑบาตท่องน้ำวัดสุวรรณาราม ส่วนสำคัญที่จะทำให้ประเพณีนี้อยู่คู่ชุมชนตราบนาน ต้องอาศัยการมีส่วนร่วมของชุมชน ในการอนุรักษ์ประเพณีท้องถิ่นของชุมชนที่เป็นมีพื้นฐานมาจากความสำนึกในรากเหง้าของคนในชุมชน กระตุ้นความรู้สึกสำนึกในความเป็นจารีตประเพณี ภูมิปัญญาและสืบสานมรดก และแนวปฏิบัติตามวิถีไทยพุทธของชุมชนจากบรรพบุรุษให้สูญหายไป วัด ชุมชน หน่วยงานราชการ จะต้องมีส่วนร่วมดำเนินการและสนับสนุนในการอนุรักษ์ประเพณีท้องถิ่นของชุมชน ทุกส่วนงานมีความสำคัญต่อการอนุรักษ์ ยิ่งปัจจุบัน หน่วยงานทางภาครัฐจะต้องมีส่วนร่วมสนับสนุนเป็นอย่างยิ่ง เนื่องจากมีความพร้อมทั้งงบประมาณและบุคลากร ที่จะดำเนินการในการอนุรักษ์ประเพณีท้องถิ่นของชุมชน ประเพณีการบิณฑบาตท่องน้ำวัดสุวรรณารามเช่นเดียวกัน จำต้องได้รับความร่วมมือจากหน่วยงานต่างๆ ที่มีส่วนเกี่ยวข้องและสถาบันการศึกษาต่างๆเช่น โรงเรียนให้เด็กหรือเยาวชนเข้าร่วมกิจกรรม ถ่ายทอดความรู้ ปลูกฝังจิตสำนึกให้เห็นคุณค่าประเพณีท้องถิ่นของตน รู้จักรักษาและหวงแหนประเพณีที่เป็นภูมิปัญญาท้องถิ่นของตน

10. คุณค่าประเพณีของชุมชนตามพุทธวิถีไทย

ชุมชนคนคลองมหาสวัสดิ์ และชุมชนที่อยู่บริเวณใกล้เคียงวัดสุวรรณาราม ได้สืบทอดและสืบสานประเพณีที่ดั้งเดิมของชุมชนไทยที่นับถือพระพุทธศาสนา ซึ่งส่วนใหญ่ประเพณีต่างๆจะมีความเกี่ยวข้องกับพระพุทธศาสนา การอนุรักษ์ประเพณีอันดั้งเดิม เป็นเอกลักษณ์ของชุมชนริมคลองมหาสวัสดิ์บริเวณใกล้เคียงวัดสุวรรณารามแห่งนี้ ซึ่งประเพณีการบิณฑบาตท่องน้ำ ถือว่าเป็น ภูมิปัญญาของบรรพบุรุษที่ได้ถ่ายทอดและสืบทอดมาจนชั่วลูกหลาน ความเลื่อมใสศรัทธาต่อพระพุทธศาสนาการทำนุบำรุงพระพุทธศาสนา ให้ยั่งยืนถาวร เป็นการอุปถัมภ์ค้ำชู สืบทอดพระพุทธศาสนา เป็นการแสดงวิถีชีวิตสืบเนื่องกับการอาศัยอยู่ริมคลองตลอดจนความรัก ความสามัคคีของชุมชนได้เป็นอย่างดีและปลูกฝังให้

เยาวชนคนรุ่นหลังได้เห็นคุณค่า ประเพณีอันดีงามของชุมชน เป็นสิ่งทรงคุณค่าของความเป็นไทย ต้องอนุรักษ์ไว้ให้อยู่คู่กับชุมชนไทยพุทธให้ยั่งยืนนาน

11. ประโยชน์ของประเพณีการบิณฑบาตห้อง วัดสุวรรณาราม

ประโยชน์ของประเพณีการบิณฑบาตห้อง วัดสุวรรณาราม ได้แก่ 1) สร้างนิสัยการให้ด้วยการใส่บาตร ย่อมได้รับอานิสงส์ 5 ประการ ที่ตามพุทธเจ้าตรัสไว้ คือ 1) เป็นที่รักของผู้คนทั้งหลาย 2) คนดีมีปัญญาย่อมชอบคบค้าสมาคมด้วย 3) มีชื่อเสียงที่ดังกาม 4) เป็นผู้ไม่ห่างไกลธรรม และ 5) เมื่อตายแล้ว ย่อมเข้าสู่สุคติโลกสวรรค์ 2) ทำให้จิตใจอยู่กับความดี เป็นการฝึกจิตให้รู้สึกตัวอยู่เสมอด้วยความดีที่ได้ประพุดติมา 3) ขจัดความตระหนี่ บรรเทาความเห็นแก่ตัว ไม่ละโมภ ฝึกการเป็นผู้ให้ มีความเอื้อเฟื้อ และความเสียสละ สร้างใจให้เป็นสุขและสร้างสังคมให้ร่มเย็น 4) เป็นการเพิ่มพูนความการใส่บาตรเป็นการเสริมทานบารมี เพื่อให้ทานแล้วเกิดความสุขที่ได้ให้ได้แบ่งปันสิ่งดีให้แก่ผู้อื่นจิตใจย่อมมีความสุข สร้างหนทางแห่งความร่ำรวย หลีกพ้นความยากจนได้ 5) เป็นการรักษาขนบธรรมเนียมประเพณีและวัฒนธรรมอันดีงาม ผู้ให้ย่อมมีเสน่ห์ ผู้คนยกย่องสรรเสริญ นำคบหา ผูกมิตร 6) เป็นการสืบต่ออายุพระพุทธศาสนา เพราะพระสงฆ์สามเณรต้องอยู่ด้วยการบิณฑบาตเลี้ยงชีพต้องอาศัยชาวพุทธช่วยอุปถัมภ์ด้วยปัจจัย จึงจะอยู่ได้ และเป็นการสืบทอดพระพุทธศาสนาให้มีอายุสืบต่อไป 7) สร้างความปรองดองให้กับชาวพุทธ เกิดเป็นพลังแห่งความสามัคคีขึ้น ซึ่งพลังนี้จะช่วยสร้างสรรค์สังคมให้เกิดความสงบสุข ความสามัคคีของหมู่คณะ ย่อมทำให้เกิดสุข ทำให้ชาวพุทธความเข้มแข็ง และสามารถจะสร้างกรอบอันดีงามให้แก่ภิกษุสามเณรทั้งหลายไม่ให้ออกนอกกลุ่มนอกรทางได้ โดยเฉพาะในวันจัดกิจกรรมประเพณีการบิณฑบาตห้องถือว่าเป็นช่วงเวลาที่สำคัญ ตั้งแต่เช้าก็จะมีการทำบุญตักบาตรทางเรือโดยมีพระนั่งอยู่บนเรือ ประชาชนชุมชนได้นำอาหารหวานคาวมารอใส่บาตรบนตลิ่งฝั่งคลอง เป็นกิจกรรมที่สำคัญซึ่งประโยชน์ที่เกิดขึ้น แก่ชุมชน ได้แก่ ประชาชนได้มีส่วนร่วม สามัคคีในการจัดกิจกรรมประเพณีสำคัญของชุมชน ชุมชนได้มีส่วนร่วมในการทำให้เศรษฐกิจชุมชน น ดีขึ้น เช่นได้นำผลผลิตจากการเกษตรเช่นผลไม้กล้วยส้มโอ และดอกไม้พวงมาลัย นำมาวางขายเพื่อให้ผู้ที่มาร่วมงานได้ซื้อขายและนำไปประดับนำไปบูชา ซึ่งในวันนั้นก็จะมีการประดับตกแต่งกระถางด้วยอุปกรณ์ต่างๆ แล้วได้นำออกขายให้แก่ผู้มาร่วมงาน ถือว่าเป็นเศรษฐกิจพอเพียงของชุมชน

12. คลองแห่งสายโลหิตของชุมชนคลองมหาสวัสดิ์

ชุมชนคลองมหาสวัสดิ์ มีคลองมหาสวัสดิ์เปรียบเสมือนสายเลือดที่หล่อเลี้ยงชีวิตของคนริมคลองมหาสวัสดิ์ ด้วยการ อุปโภค บริโภค ใช้สอยน้ำให้เกิดประโยชน์ เช่นการทำไร่ทำนา ทำสวน ปลูกผัก เลี้ยงปลา รวมทั้งการสัญจรไปมาหาสู่กัน ล้วนแล้วแต่อาศัยสายน้ำในคลองมหาสวัสดิ์ ได้หล่อเลี้ยงชีวิตชีวิตจึงผูกพันกับสายน้ำยิ่ง น้ำทำให้ชุมชนได้รับประโยชน์มากมายมหาศาล เลี้ยงชีวิตผู้คนแถบนี้ให้เติบโต

ใหญ่และมีความสุข มานานนับชั่วอายุคน ชุมชนคลองมหาสวัสดิ์ ต้องช่วยกันรักษาเอาไว้ดังเช่นสายเลือดของตน และประเด็นที่สำคัญที่น่าเป็นห่วง คือในอนาคต เยาวชนจะเป็นผู้สืบสานประเพณีการบิณฑบาตห้วงน้ำ ถ้าเยาวชนคนรุ่นหลัง ขาดความรู้ความเข้าใจและไม่เห็นคุณค่าความสำคัญของสายน้ำแห่งคลองมหาสวัสดิ์แล้วไซ้ ประเพณีการบิณฑบาตห้วงน้ำ ที่อยู่คู่ชุมชนและคู่คลองมหาสวัสดิ์และประเพณีอื่นๆ ที่อยู่คู่สายน้ำ ก็คงจะเสื่อมและสูญหายไป คลองมหาสวัสดิ์จึงเปรียบเหมือนสายโลหิตที่อยู่คู่ชีวิตของชุมชนริมคลองมหาสวัสดิ์

1) ด้านการส่งเสริมการท่องเที่ยวเชิงธรรมชาติ

การส่งเสริมการท่องเที่ยวเชิงธรรมชาติ ด้วยประเพณีการบิณฑบาตห้วงน้ำวัดสุวรรณาราม นับได้ว่าเป็น ประเพณีที่ได้รับความนิยมจากชุมชนท้องถิ่นที่ได้สืบทอดกันมา และในปัจจุบันได้จัดงานร่วมกับประเพณีต่างๆ เช่นประเพณีลอยกระทง ทำให้ผู้คนมีความสนใจที่จะเข้าร่วมกิจกรรม ซึ่งในประเพณีนี้ล้วนแล้วแต่เป็นความหลากหลาย มีสีสัน เช่นการตักบาตรแก่พระสงฆ์ ประชาชน แต่งกายที่เป็นชุดไทยนิยม ทั้งเด็กและผู้ใหญ่ ซึ่งดูแล้วสวยงาม แบบไทยๆ และผู้ที่มาร่วมงานได้สัมผัสกลิ่นไอของความเป็นธรรมชาติ นั่นคือ การได้สัมผัสกับความเป็นชาวพุทธ ตักบาตรพระสงฆ์ขณะนั่งอยู่บนเรือในคลองมหาสวัสดิ์ ผู้ที่มาร่วมงานสามารถชมสวนผลไม้ ชมวิถีชีวิตชุมชนมีการส่งเสริมการท่องเที่ยวเชิงธรรมชาติ การล่องเรือชมวิถีชุมชนคลองมหาสวัสดิ์และชมนาบัว นั่งชิลกับธรรมชาติทุ่งนาที่ทำเป็นที่พักผ่อน ร้านอาหาร ร้านกาแฟ เป็น ทำให้การท่องเที่ยวเชิงธรรมชาติ เชิงอนุรักษ์ธรรมชาติ ซึ่งนับวันจะหาได้ยาก ยิ่งคงความประทับใจให้แก่ผู้มาเยี่ยมเยือน ฉะนั้นประเพณีการบิณฑบาตห้วงน้ำวัดสุวรรณาราม จึงเป็นการส่งเสริมการท่องเที่ยวทางอ้อม หมายความว่าผู้ที่มาร่วมกิจกรรมก็สามารถได้ท่องเที่ยวเชิงธรรมชาติ ชมสวนชมคลองชมวิถีชีวิตชุมชน และสามารถซื้อผลิตภัณฑ์ที่เป็นผลผลิตจากการเกษตรของชุมชน ได้แก่ ผลไม้นานาชนิด ไม่ว่าจะเป็น ส้มโอ กล้วย มะม่วง ซึ่งผลิตผลจากการเกษตรส่วนหนึ่งก็จะปลอดสารพิษ ผู้ใดได้รับประทานแล้วก็จะมีความปลอดภัย เป็นการส่งเสริมการท่องเที่ยวและทำให้เศรษฐกิจชุมชน หมุนเวียนไปด้วย

2) การปลูกฝังจิตสำนึกชุมชนให้เห็นความสำคัญการอนุรักษ์วิถีชุมชนไทยพุทธ

ต้องปลูกฝังปลูกจิตสำนึกในความเป็นไทย โดยเฉพาะชุมชนที่เป็นชาวพุทธ ให้ชุมชนคลองมหาสวัสดิ์ได้ตระหนักถึงความสำคัญ คุณค่าประโยชน์ ในการอนุรักษ์วิถีชีวิตชุมชน ด้วยความเป็นไทย โดยเฉพาะสิ่งที่ดีงาม ที่บรรพบุรุษได้ถ่ายทอดและถูกสืบทอดมาจนถึงปัจจุบัน ได้แก่แม่น้ำลำคลอง ซึ่งในอดีตเปรียบสายน้ำเป็นเหมือนสายเลือดที่หล่อเลี้ยงชีวิตของมนุษย์ ต้องช่วยกันรักษาความสะอาดสามารถนำน้ำในคลองนำไปใช้ในการอุปโภคบริโภคได้ เมื่อคลองน้ำสะอาด พืชผัก กุ้ง หอย ปู ปลา สัตว์น้ำ ย่อมมี

ความอุดมสมบูรณ์ พืชพันธุ์ธัญญาหารก็จะอุดมสมบูรณ์ไปด้วย การประกอบอาชีพก็จะได้รับผลตอบแทน ได้ดี งดใช้สารเคมี ที่เป็นพิษภัยต่อสุขภาพ ชีวิตทั้งคนและสัตว์ สิ่งใดที่ทำให้เกิดผลกระทบต่อระบบนิเวศ ในแม่น้ำลำคลอง ให้ช่วยกันงด และให้ช่วยกันดูแล รักษาแม่น้ำลำคลองให้อยู่ในสภาพเป็นธรรมชาติ และหาวิธีการพัฒนาแม่น้ำลำคลองให้มีความเจริญโดยไม่ให้เกิดผลกระทบต่อระบบนิเวศทางธรรมชาติ เป็นต้น ส่วนด้านกิจกรรมที่ชุมชนควรมีส่วนร่วมทั้งส่วนตัวและสังคมนั้น ชุมชนต้องตระหนักถึงประเพณีและวัฒนธรรมที่ดีงามที่ประพุดิปฏิบัติสืบทอดกันมา ซึ่งวิถีชีวิตชุมชนคลองมหาสวัสดิ์ส่วนใหญ่จะใช้นโยบายดำเนินชีวิตตามแนวคำสอนทางพระพุทธศาสนา ชุมชนริมคลองมหาสวัสดิ์และวัดสุวรรณารามดั้งเดิม และส่วนมากจะเป็นชุมชนชาวพุทธ นับถือพระพุทธศาสนาโดยเฉพาะชุมชนวัดสุวรรณารามและชุมชนใกล้เคียงจะมีความเคารพนับถือ หลวงพ่อดี สุวณโณ อดีตเจ้าอาวาสวัดสุวรรณารามและ หลวงพ่อสุวรรณ องค์พระประธานวัดคูบ้านเป็นที่เคารพกราบไหว้ของชุมชนแถบนี้ และชุมชนได้ตระหนักเห็นคุณค่าและความสำคัญของประเพณีที่สำคัญต่างๆของชุมชนที่บรรพบุรุษได้ประพุดิและสืบทอดกันมา โดยเฉพาะประเพณีการบิณฑบาตท้องน้ำ จะได้สืบสานประเพณีนี้ต่อไปยาวนาน

สรุป จากการวิเคราะห์ข้อมูลที่ได้จากการสัมภาษณ์ผู้ให้ข้อมูล มีประเด็นที่แตกต่างกันไป เกี่ยวกับการอนุรักษ์ประเพณีการบิณฑบาตท้องน้ำวัดสุวรรณาราม และส่วนใหญ่มีความคิดเห็นว่าเป็นสิ่งที่ควรอนุรักษ์ให้อยู่คู่ชุมชนท้องถิ่น เพราะเป็นประเพณีที่บรรพบุรุษได้สืบทอดมาชั่วลูกชั่วหลานเป็นมรดกที่ทรงคุณค่า ควรให้ลูกหลานช่วยกันดูแลและรักษาเอาไว้ ซึ่งสรุปไว้เป็นประเด็นๆ จะเห็นได้ว่าเป็นการเชื่อมโยงกันแทบทุกภาคส่วนไม่ว่าจะเป็นการดำเนินชีวิตของชุมชนวัดเป็นสถานที่พึ่งทางใจ เชื่อมโยงกันในทางสังคม ทุกคนเป็นผู้มีส่วนสำคัญในการอนุรักษ์ประเพณีสำคัญของชุมชน การอนุรักษ์จะเกิดคุณค่า และประโยชน์ต่อชุมชน ดังคำโบราณที่ว่า น้ำผึ้งเรือ เสือพึ่งป่า ดังที่กล่าวข้างต้น ดังนั้นการอนุรักษ์ประเพณีการบิณฑบาตท้องน้ำวัดสุวรรณาราม ส่วนสำคัญคือเยาวชนคนรุ่นหลังจะเป็นผู้สืบสานประเพณีนี้จำเป็นต้องการปลูกฝังให้เยาวชนได้ตระหนักถึงความเป็นคนไทยอันมีประเพณีวัฒนธรรมที่ประพุดิปฏิบัติสืบทอดกันมาอย่างยาวนาน ให้เห็นคุณค่าและคุณค่าของประเพณี ที่เป็นมรดกทางปัญญาท้องถิ่นที่บรรพบุรุษทิ้งไว้ให้ลูกหลาน จากการวิจัยจึงได้แนวทางการอนุรักษ์การอนุรักษ์ประเพณีการบิณฑบาตท้องน้ำวัดสุวรรณาราม ดังกล่าวแล้ว